



QUALITY

MAGAZINE

NOTA CENTRAL

QUALIDADE E SUSTENTABILIDADE NA
TRANSFORMAÇÃO AMBIENTAL:
A IMPORTÂNCIA DO OLHAR SOCIAL

QUALIDADE E SUSTENTABILIDADE

LIC. XAVIER SEBASTIÁN SALAZAR VEGA

QUALIDADE E SUSTENTABILIDADE NA
TRANSFORMAÇÃO AMBIENTAL: A FORÇA DO OLHAR SOCIAL

LIC. MICHELLE GUIMARÃES

QUALIDADE, SUSTENTABILIDADE E A IMPORTÂNCIA
DAS CERTIFICAÇÕES ISO NA TRANSFORMAÇÃO AMBIENTAL

LIC. RODRIGO GARZA

SUSTENTABILIDADE ESTRATÉGICA COMO MOTOR
DE CRESCIMENTO

DRA. MARIA LUJAN BIANCHI

ENTREVISTA ESPECIAL

SIMONE TORRES
SIMONE TORRES ADVOGADOS

LAQI Q-ESG CERTIFICATION

SELLO DE EXCELENCIA Y REPUTACIÓN GLOBAL
CON TRANSPARENCIA EN BLOCKCHAIN



IMÁN DE TALENTOS DE
ALTO IMPACTO

**ACCESO A
OPORTUNIDADES PREMIUM**

EFICIENCIA OPERATIVA CON
INTELIGENCIA SOSTENIBLE

**FORTALECIMIENTO DE LA
RESILIENCIA EMPRESARIAL**

CONEXIÓN PROFUNDA CON
STAKEHOLDERS

**PIONERISMO Y LIDERAZGO
EN EL MERCADO**

GESTIÓN PROACTIVA Y ADAPTATIVA
DE RIESGOS Y OPORTUNIDADES

**PROPÓSITO TRANSFORMADO EN
VALOR TANGIBLE Y SEGURO**



#INNOVACIÓNLAQI

ÍNDICE

06 | PALAVRAS DO CEO
DANIEL MAXIMILIAN DA COSTA

09 | QUALIDADE E SUSTENTABILIDADE
Por: Lic. Xavier Sebastián Salazar Vega

13 | QUALIDADE E SUSTENTABILIDADE NA TRANSFORMAÇÃO AMBIENTAL:
A FORÇA DO OLHAR SOCIAL
Por: Lic. Michelle Guimarães

17 | QUALIDADE, SUSTENTABILIDADE E A IMPORTÂNCIA DAS
CERTIFICAÇÕES ISO NA TRANSFORMAÇÃO AMBIENTAL
Por: Lic. Rodrigo Garza

23 | SUSTENTABILIDADE ESTRATÉGICA COMO MOTOR DE CRESCIMENT
Por: Dra. Maria Lujan Bianchi

27 | ENTREVISTA ESPECIAL
SIMONE TORRES ADVOGADOS ASSOCIADOS

32 | NOTA CENTRAL
QUALIDADE E SUSTENTABILIDADE NA TRANSFORMAÇÃO
AMBIENTAL: A IMPORTÂNCIA DO OLHAR SOCIAL

35 | REPORTAGENS

36 | UNIQUE CIRURGIA PLÁSTICA AVANÇADA

39 | MARCO Q PARTICIPAÇÕES LTDA

42 | BEATRIZ BOCCHI SOCIEDADE INDIVIDUAL DE ADVOCACIA

45 | CANA BRAVA RESORT

48 | CCS

51 | CLÍNICA DERMATTRE

54 | CLÍNICA DRA ROSANGELA MALDONADO

57 | CLÍNICA MEDICA RECOVERY

60 | COLÉGIO MILITAR DE MANAUS

63 | LA VITA ALIMENTOS

66 | ELEMENTARE MANIPULAÇÃO

69 | FONNTES GEOTÉCNICA

72 | GRUPO MS SAÚDE

75 | HIPERMIX

78 | HORTALIÇAS SEMPRE VERDE

81 | IMPERWASH

84 | INSTITUTO ATENÇÃO PLENA

87 | LUCIMARA PORCEL SOCIEDADE
INDIVIDUAL DE ADVOCACIA

90 | AZEVEDO COGO ADVOGADOS

93 | OLIVEIRA & RONDELLI ADVOGADOS ASSOCIADOS

96 | SACADA COMUNICAÇÃO

99 | VERSATIL IMÓVEIS

102 | VIDA HOME CARE

105 | SYNGENTA PARAGUAY S.A





Palavras do CEO PARA #LAQINOAMERICANOS

Bem-vindos à edição Nº 290 da Quality Magazine!

Na América Latina, a transformação ambiental só será efetiva se integrar qualidade, sustentabilidade e inclusão social. Os impactos ambientais atingem de forma desproporcional as populações, o que exige uma abordagem que una as dimensões sociais, econômicas e ambientais. Enfrentar essa crise demanda políticas integradas, e o setor empresarial tem papel fundamental nesse desafio.

Além disso, a sustentabilidade deve garantir a distribuição justa dos benefícios, promovendo direitos humanos e empregos dignos. Somente com essa visão ampla a região poderá avançar rumo a uma transformação ambiental eficaz e inclusiva.

Em vista disso, nesta edição, reunimos especialistas renomados que, com base em experiências práticas e dados científicos, oferecem análises aprofundadas para apoiar o conhecimento e a atuação dos nossos membros. Também destacamos 24 empresas comprometidas com a melhoria contínua nesse processo.

Esperamos que este conteúdo inspire você, LAQInoamericano, a liderar com responsabilidade, sensibilidade e visão estratégica para o futuro.

Dr. Daniel Maximilian Da Costa
CEO & Founder
Latin American Quality Institute



Certificamos que

QUALITY MAGAZINE

es socio de la

SOCIEDAD

INTERAMERICANA DE PRENSA

SECRETARIO

PRESIDENTE

DANIEL MAXIMILIAN DA COSTA
CEO - LAQI
PUBLISHER - LAQI QUALITY MAGAZINE
daniel@laqi.org

LIC. PAULA PONTES
VICE-PRESIDENTE EXECUTIVA
paula@laqi.org

LIC. JUAN LUIS CORREA
DIRETOR GERAL
QUALITY MAGAZINE
jlc Correa@laqi.org

LIC. THIAGO MONTANARI
EDITOR CHEFE
thiago@laqi.org

LIC. LUIS TIZÓN
GERENTE DE SISTEMAS
luis@laqi.org

LIC. LUCAS WILLIAM MACHADO
JORNALISTA
lucas@laqi.org

LIC. GIULIANA RIOJA
MANAGER - PROJETOS ESPECIAIS
giuliana@laqi.org

LIC. IVANA MILLÁN
COMUNICAÇÃO LAQI
ivana@laqi.org

LIC. KIMBERLY SOUZA
MANAGER - LAQI MEMBERS BRAZIL
kimberly@laqi.org

LIC. IRAIMER GÓMEZ
MANAGER - LAQI MEMBERS LATAM
iraimer@laqi.org

LIC. EMILIO DANINO
LOGÍSTICA INTERNACIONAL
emilio@laqi.org

Qualidade e sustentabilidade



Por:
Lic. Xavier Sebastián Salazar Vega

No mundo empresarial atual, sustentabilidade e qualidade já não são troféus a serem exibidos nem trâmites a serem cumpridos. São fatores estratégicos que determinam a viabilidade de qualquer organização a longo prazo. Hoje, as decisões mais relevantes já não se medem apenas por seu impacto financeiro, mas também pela marca que deixam no entorno social, ambiental e na governança.

Essa exigência não recai unicamente sobre as grandes corporações: também alcança as empresas familiares, onde cada escolha tem um peso duplo. Não só influencia nos resultados do negócio, mas também no patrimônio emocional e reputacional que a família deseja preservar para as próximas gerações.

Em um mundo que exige mais consciência e responsabilidade, a profissionalização e a qualidade da gestão tornam-se indispensáveis para garantir a sustentabilidade. Nesse cenário, a governança corporativa assume um papel protagonista,

e o conselho deixa de ser um mero órgão de supervisão para converter-se em um filtro ético e estratégico que assegura coerência, capacidade de adaptação e um legado que transcenda.

Qualidade em contextos de transformação sustentável

Quando falamos de qualidade, a imagem que geralmente vem à mente são manuais, auditorias, números e certificações. No entanto, em processos de transformação, a qualidade é a garantia de que a sustentabilidade não ficará apenas no papel nem em um discurso que poucos ouvem: ela se converte em ação.

Um caso real ilustra isso: uma empresa familiar cujo Conselho falava em atuar com qualidade, mas carecia de mecanismos para respaldar essa intenção. Nossa intervenção se concentrou em redesenhar o formato das atas do Conselho,

Qualidade e Sustentabilidade
na transformação ambiental:
a importância do olhar **social**



incorporando o contexto de cada tema tratado e estabelecendo decisões claras e acionáveis para cada ponto. Isso permitiu passar de declarações a compromissos mensuráveis e acompanhamento efetivo.

Nesse sentido, a qualidade é o fio condutor entre estratégia e execução, o elemento que transforma ideias em resultados sustentáveis. Mesmo sem buscar uma certificação formal, adotar a filosofia que estas promovem eleva a gestão, fortalece processos e gera maior valor para todas as partes interessadas. Assim, a qualidade deixa de ser um reconhecimento na parede ou uma ideia inspiradora e passa a ser uma forma de trabalhar, de se relacionar e de executar.

O Conselho como avalista

O Conselho, especialmente em uma empresa familiar, tem a responsabilidade de alinhar a visão de longo prazo com a disciplina do dia a dia, de acordo com os valores e o legado que a empresa deseja proteger.

Os Conselhos devem zelar não apenas pela rentabilidade, mas também pelo impacto que as decisões têm sobre colaboradores, clientes, fornecedores, comunidades e meio ambiente porque, como vimos antes, os matizes tornam-se mais delicados quando se trata de empresas familiares.

Isso significa que, quando se discute um investimento, uma expansão ou uma aliança comercial, a pergunta não é apenas “quanto ganharemos?”, mas também “que implicações terá para nossa reputação, nossas comunidades e o planeta?”, “é sustentável a longo prazo?”.

O risco de não o fazer é alto: sanções regulatórias, perda de licenças, boicotes de consumidores, conflitos internos e, no caso da família empresária, pode trazer consequências que atentem diretamente contra a harmonia familiar e seu legado.

Caso prático: protocolo e Conselho familiares

Há pouco tempo trabalhamos com uma empresa familiar do setor industrial que enfrentava tensões internas. Alguns membros queriam priorizar a rentabilidade imediata; outros, investir em energias limpas e programas sociais. A solução foi implementar um protocolo familiar que incluiu a criação de um conselho de família. Esse órgão permitiu separar o operacional do emocional e estabelecer critérios claros para avaliar projetos sob uma ótica ESG:

- Impacto ambiental medido em consumo energético e emissões.
- Efeito social nas relações com a comunidade.
- Cumprimento de padrões de qualidade internos e normativos.

O resultado foi um portfólio de projetos mais coerente, onde cada iniciativa era analisada não apenas por seu retorno financeiro, mas também por sua contribuição ao legado que a família buscava deixar. Isso reduziu conflitos, acelerou as decisões estratégicas e deu à empresa uma rota sustentável e compartilhada.

Empresas familiares e o Desafio B Corp

A certificação B Corp, concedida pela B Lab, é um caminho concreto para integrar as perspectivas ESG no DNA do negócio. Tornar-se B Corp implica medir e melhorar o impacto social, ambiental e de governança, assim como modificar os estatutos para incluir a responsabilidade com todos os stakeholders.

No caso de uma empresa familiar, esse compromisso não só fortalece a reputação, mas também fornece um marco objetivo e transparente para tomar decisões difíceis. Por exemplo, optar por não trabalhar com um fornecedor mais barato que descumpra padrões trabalhistas, ou investir em tecnologia mais limpa, mesmo que seu retorno financeiro apareça apenas a longo prazo.

Em ambos os casos, a certificação atua como uma bússola que alinha as decisões com valores compartilhados e metas de sustentabilidade.

Conclusão

Qualidade e sustentabilidade não são conceitos separados, nem palavras da moda. Em empresas familiares, são critérios de inovação e coerência. E o conselho é o guardião que assegura que esses critérios não se diluam na urgência do curto prazo. A perspectiva social nos lembra que, além dos balanços, há pessoas e comunidades que recebem o impacto de cada decisão.

Se cada decisão deixa uma marca, que história queremos que contem sobre nós daqui a vinte anos?

REFERÊNCIAS BIBLIOGRÁFICAS

- <https://www.pwc.com/gx/en/services/familybusiness/family-business-survey.html>
- <https://www.bcorporation.net/en-us/certification/>
- <https://www.oecd.org/en/topics/corporategovernance.html>



Lic. Xavier Sebastián Salazar Vega

Com sólida experiência em ambientes corporativos e empresas familiares, liderou reuniões estratégicas, facilitou processos de alinhamento operacional e acompanhou equipes gerenciais rumo a resultados concretos. Fortaleceu o trabalho de conselhos por meio de agendas estruturadas, atas estratégicas e sessões bem convocadas. Em empresas familiares, abordou temas sensíveis com tato profissional, conduzindo diálogos intergeracionais, capacitando a segunda geração e alinhando interesses familiares e empresariais.

Destaca-se por sua capacidade de traduzir conversas complexas em acordos claros, relatórios executivos e melhorias organizacionais. Palestrante na Câmara de Comércio de Guayaquil e ex Ernst & Young (EY), combina visão estratégica com habilidades humanas para facilitar decisões que impulsionam a sustentabilidade e o crescimento empresarial.



ECO's PETPARK



FISIOTERAPIA



SUÍTE DO TUTOR



**ESPAÇO
PARA FELINOS**



**INTERNAÇÃO
INFECTO
CONTAGIOSA**



**INTERNAÇÃO
DE CÃES**



**INTERNAÇÃO
DE FELINOS**

+ DE 20 ESPECIALISTAS

Qualidade e sustentabilidade na transformação ambiental: a força do olhar social



Por:
Lic. Michelle Guimarães

Nos últimos anos, a pauta ambiental deixou de ser um discurso restrito a ativistas ou acadêmicos para se tornar um dos maiores desafios corporativos e governamentais do século XXI. O aquecimento global, o esgotamento de recursos naturais e a pressão por modelos econômicos mais sustentáveis exigem uma mudança de postura radical. No entanto, não basta adotar tecnologias verdes ou reduzir emissões de carbono. A verdadeira transformação ambiental só acontece quando a sustentabilidade é acompanhada de qualidade nos processos e de um olhar social capaz de incluir as pessoas no centro dessa mudança.

Qualidade, nesse contexto, não se resume a certificações ou métricas de desempenho. Ela deve ser entendida como consistência, responsabilidade e compromisso com resultados que se sustentem no longo prazo. A sustentabilidade, por sua vez, só se consolida quando contempla também a dimensão social: comunidades, trabalhadores e consumidores precisam ser protagonistas na construção desse futuro.

Qualidade e sustentabilidade: uma relação indissociável

A qualidade sempre foi associada à eficiência, padronização e melhoria contínua. Em um mundo pressionado por mudanças climáticas e crises sociais, esses conceitos precisam ser ampliados. Empresas que estruturam sua gestão com base em qualidade conseguem implementar ações ambientais de maneira mais eficaz, reduzindo custos, desperdícios e riscos.

Um sistema de qualidade bem estruturado, por exemplo, garante rastreabilidade, monitoramento de indicadores e transparência — pilares fundamentais para práticas ambientais robustas. O simples ato de medir desperdício de insumos ou consumo de energia, quando feito com rigor técnico, pode gerar não apenas economia financeira, mas também ganhos ambientais expressivos.

Outro ponto crucial é a credibilidade junto a stakeholders. Organizações que tratam a qualidade como parte de sua cultura são vistas como mais confiáveis e, portanto, atraem investidores, parceiros e clientes. Em tempos em que fundos internacionais priorizam investimentos ESG,

qualidade e sustentabilidade deixaram de ser áreas separadas: são elementos complementares e indispensáveis.

O olhar social como diferencial

Falar de transformação ambiental sem incluir o olhar social é uma contradição. Afinal, de nada adianta implantar sistemas tecnológicos de baixo impacto ambiental se comunidades inteiras continuam à margem dos benefícios econômicos e sociais gerados.

Na Amazônia, por exemplo, o desafio é claro: grandes projetos de sustentabilidade só terão legitimidade se incluírem as populações ribeirinhas, indígenas e produtores locais em suas cadeias de valor. É preciso garantir não apenas a preservação ambiental, mas também a geração de renda, acesso à educação e oportunidades de desenvolvimento.

Nesse sentido, a bioeconomia amazônica se apresenta como um exemplo inspirador. Produtos como óleos vegetais, frutos nativos e fibras naturais têm enorme potencial de mercado, mas só se tornam verdadeiramente sustentáveis quando sua comercialização valoriza os saberes tradicionais, remunera adequadamente os produtores e respeita os ecossistemas.

O olhar social transforma a sustentabilidade de um discurso corporativo em uma prática legítima. Mais do que relatórios, são histórias de vidas impactadas positivamente que comprovam se uma empresa está realmente comprometida com a transformação ambiental.

Governança e responsabilidade

Nenhum discurso de qualidade ou sustentabilidade se sustenta sem governança. É a governança que estabelece processos claros, define responsabilidades e garante transparência. Sem ela, o risco é transformar a sustentabilidade em uma estratégia de marketing de curto prazo, sem lastro em resultados concretos.

Empresas que adotam conselhos consultivos, prestam contas a investidores e seguem padrões de auditoria estão mais preparadas para implementar e monitorar práticas ambientais e

sociais. Além disso, a governança cria mecanismos de proteção para que a sustentabilidade não dependa apenas da visão de um líder, mas esteja institucionalizada em toda a organização.

A responsabilidade também se traduz em métricas. Definir indicadores claros de impacto — seja de redução de emissões, inclusão social ou geração de renda local — é fundamental para transformar intenções em resultados. Nesse aspecto, qualidade e governança caminham juntas: ambas exigem dados confiáveis, processos transparentes e compromisso com a melhoria contínua.

Para os investidores, esse alinhamento é decisivo. Uma empresa que consegue demonstrar governança sólida, impacto social positivo e resultados ambientais mensuráveis não apenas atrai capital, mas também conquista perenidade no mercado.



Tendências e perspectivas futuras

O futuro da sustentabilidade está intimamente ligado à inovação. Modelos de economia circular, que transformam resíduos em novos insumos, já despontam como tendência global. Da mesma forma, a digitalização e o uso de inteligência artificial possibilitam monitorar cadeias de suprimentos em tempo real, garantindo rastreabilidade e transparência.

Mas a grande tendência que se consolida é a integração entre qualidade, sustentabilidade e

impacto social. Empresas que enxergarem esses três pilares de forma isolada perderão espaço para aquelas que entenderem a interdependência entre eles. No médio prazo, não será possível falar de competitividade sem mostrar como a empresa contribui para o bem-estar social e ambiental.

Além disso, cresce a pressão de consumidores e investidores por práticas autênticas. O público está cada vez mais atento a casos de greenwashing e exige provas concretas de impacto. Nesse cenário, quem tiver qualidade nos processos, governança nas decisões e inclusão social como valor ganhará protagonismo.

Conclusão

A transformação ambiental é um dos maiores desafios da nossa geração, mas também uma das maiores oportunidades. Organizações que compreenderem que qualidade e sustentabilidade caminham juntas terão mais força para se consolidar no mercado e deixar um legado positivo.

No entanto, a verdadeira mudança só acontece quando incorporamos o olhar social. Porque não existe sustentabilidade se ela não melhorar a vida das pessoas. Incluir comunidades, valorizar trabalhadores e gerar impacto positivo nas relações humanas é o que diferencia empresas passageiras de empresas perenes.

Cabe a cada líder, gestor e empreendedor assumir essa responsabilidade agora. O futuro não será apenas verde — ele será social, inclusivo e guiado pela qualidade. Só assim construiremos uma transformação ambiental que seja, de fato, duradoura.

REFERÊNCIAS BIBLIOGRÁFICAS

- ONU – Relatório dos Objetivos de Desenvolvimento Sustentável, 2024.
- OCDE – Guidelines for Multinational Enterprises, 2023.
- Pacto Global da ONU – Relatórios de Sustentabilidade Corporativa, 2024.
- IBGE – Estatísticas de Meio Ambiente e Economia, 2023.
- Fórum Econômico Mundial – Relatório de Riscos Globais, 2025.



Lic. Michelle Guimarães

Empresária e CEO da Navegam, empresa de logística e tecnologia na Amazônia, Michelle Guimarães tem quase 20 anos de experiência em gestão empresarial, com passagens por multinacionais e especialização em Governança. É Mestre em Educação Profissional e Tecnológica, professora da Fundação Getúlio Vargas e palestrante em eventos como TEDx São Paulo e Campus Party.



Dra. Maruska Dib Iamut

Cirurgia geral & Coloproctologia

✓ Especialista nas doenças dos intestinos, reto e ânus

✓ Cirurgias minimamente invasivas

✓ Cirurgias a laser

✓ Estética íntima

✓ Atendimento humanizado, sempre respeitando as necessidades e individualidade de cada paciente.

✓ Consultas presenciais e telemedicina:
(021) 99651-8179 ou (021) 2512-8790



RQE 47509

RQE 47510

Médica Google e Doctoralia



INTERCLINIC - Rua Visconde de Pirajá 540, sala 307-
Ipanema/Rio de Janeiro - Brasil
E-mail: dramaruska.procto@gmail.com

Instagram: @dramaruska

Site: dramaruska.com.br

Qualidade, sustentabilidade e a importância das certificações ISO na transformação ambiental



Por:
Lic. Rodrigo Garza

Em pleno século XXI, falar de transformação ambiental sem integrar as dimensões de qualidade e sustentabilidade é uma omissão crítica. No entanto, ainda mais grave seria ignorar a variável social como eixo articulador de qualquer iniciativa de mudança. Hoje mais do que nunca, o desenvolvimento sustentável deve ser entendido a partir de uma abordagem holística, onde a qualidade não é apenas um padrão técnico, mas uma filosofia organizacional, e a sustentabilidade não é unicamente ambiental, mas profundamente humana.

exige ir além. Hoje falamos de qualidade com propósito, isto é, aquela que incorpora critérios de impacto social, inclusão, ética e responsabilidade ambiental na cadeia de valor. As empresas líderes já não se conformam em atender a ISO 9001 ou qualquer padrão técnico. Agora, o desafio é alinhar a gestão da qualidade com os Objetivos de Desenvolvimento Sustentável (ODS), em especial com o ODS 12 (Produção e consumo responsáveis) e o ODS 13 (Ação contra a mudança global do clima).

Qualidade com propósito: além da certificação

Durante anos, o conceito de qualidade esteve associado a normas, processos, eficiência e satisfação do cliente. Embora essas dimensões continuem sendo fundamentais, o novo paradigma

Sustentabilidade como eixo transformador

A sustentabilidade não pode continuar sendo um departamento, um certificado ou um relatório anual. Deve ser a espinha dorsal da estratégia empresarial. As organizações que compreenderam isso deixaram de ser reativas para serem proativas,



desenvolvendo modelos circulares, minimizando sua pegada ecológica e transformando suas operações com critérios de ecoeficiência. No entanto, o verdadeiro salto qualitativo acontece quando essa sustentabilidade se conecta com o social. Não basta ser “verde”, também é preciso ser justo. Isso implica repensar as relações de trabalho, a equidade de gênero, a inclusão de comunidades vulneráveis e a ética nas cadeias de fornecimento.

O olhar social: o fator esquecido

Um dos maiores erros históricos da gestão ambiental foi deixar de fora o olhar social. A sustentabilidade sem justiça social é insustentável. Na América Latina, a crise climática e a pobreza são duas faces da mesma moeda. As comunidades mais afetadas pela degradação ambiental são, ironicamente, as que menos responsabilidade têm no problema.

Por isso, a transformação ambiental deve ter rosto humano. Envolver as comunidades na tomada de decisões, nos processos de monitoramento ambiental e na distribuição equitativa dos benefícios é uma condição inegociável para alcançar impactos reais e duradouros.

Da Responsabilidade Social à Gestão Social Estratégica

Já não basta “fazer algo pela comunidade” uma vez por ano. O conceito tradicional de responsabilidade social evoluiu para o que hoje chamamos de Gestão Social Estratégica: uma forma de operar que integra os grupos de interesse como parceiros na construção de valor compartilhado.

Isso implica, por exemplo:

- Investir em educação ambiental comunitária.
- Criar alianças com empreendedores locais.
- Incluir indicadores sociais nos sistemas de gestão da qualidade.
- Mensurar o bem-estar gerado e não apenas a rentabilidade financeira.

A transformação que exigimos não será possível sem uma mudança de cultura organizacional. Precisamos de líderes que pensem em gerações e não em trimestres. Que administrem com empatia, ética e visão de futuro. Que entendam que a qualidade já não se mede apenas em resultados, mas também em relações. A implementação de sistemas integrados de gestão (qualidade, meio ambiente, segurança, responsabilidade social) não é apenas uma questão técnica, mas um caminho para alcançar organizações mais coerentes, conscientes e comprometidas.

Casos exemplares e tendências globais

Em países como Colômbia, México, Chile ou Peru que contam com holdings como Grupo Alianza México e Colômbia, apoiam as empresas da região na certificação:

- Empresas certificadas na ISO 14001 que incorporaram indicadores de impacto social.
- Projetos de reflorestamento onde as comunidades locais lideram e gerenciam os recursos.
- Empresas B que operam sob um modelo de negócio regenerativo, não extrativo.

Em nível internacional, marcos como o ESG (Environmental, Social, Governance), os relatórios GRI ou o Pacto Global das Nações Unidas estão definindo a pauta de uma economia mais ética e responsável.

Conclusão preliminar: não há sustentabilidade sem justiça

A verdadeira transformação ambiental só será possível se entendermos que não há qualidade sem equidade, nem sustentabilidade sem justiça. O olhar social não é um “extra”, é o coração da mudança. As organizações que assumirem esse compromisso não apenas serão mais resilientes, mas também mais admiradas, mais confiáveis e mais humanas.



Certificações ISO: o marco técnico para uma transformação real

As normas ISO têm sido, durante décadas, a referência global para a gestão empresarial. No contexto de sustentabilidade e transformação ambiental, essas normas adquirem um papel estratégico como habilitadoras da mudança.

A ISO 9001, centrada na gestão da qualidade, evoluiu para incluir pensamento baseado em riscos, liderança participativa e melhoria contínua. É a base para construir organizações sólidas, eficientes e alinhadas às suas partes interessadas.

A ISO 14001 estabelece os requisitos para um sistema de gestão ambiental eficaz. Ajuda as organizações a reduzir seu impacto ambiental, prevenir a poluição e gerenciar os recursos naturais com responsabilidade.

A ISO 26000, embora não certificável, orienta sobre responsabilidade social, abordando temas como direitos humanos, inclusão, comportamento ético e participação comunitária.

A ISO 45001 promove ambientes de trabalho seguros e saudáveis, enquanto a ISO 50001 melhora a eficiência energética, gerando economia e reduzindo emissões. Integradas, essas normas permitem uma gestão integral orientada ao triplo impacto: econômico, social e ambiental.

Cadeia de valor responsável: do fornecedor ao consumidor

Hoje não basta que uma empresa seja sustentável: toda a sua cadeia de valor deve ser também. Uma organização que trabalha com fornecedores irresponsáveis compromete sua reputação e seu



desempenho ESG. Por isso, cada vez mais empresas exigem de seus parceiros certificações ISO, códigos de conduta e auditorias éticas. As certificações tornam-se assim uma garantia de transparência, rastreabilidade e conformidade regulatória.

Uma cadeia de valor ética é mais competitiva, atrai mais investimento e constrói confiança com consumidores que exigem coerência.

A qualidade não pode florescer em um ambiente tóxico. Um bom sistema de gestão ISO deve incluir indicadores de clima organizacional, bem-estar e desenvolvimento humano. Empresas com colaboradores felizes entregam produtos melhores, se adaptam mais rapidamente à mudança e se conectam melhor com seus clientes. A abordagem atual exige que os auditores de qualidade não apenas revisem documentos, mas também a cultura, a motivação e o comprometimento das pessoas.

Inteligência artificial e digitalização para a sustentabilidade

A quarta revolução industrial é também uma revolução verde. Com ferramentas como

IoT, sensores ambientais, IA e big data, as organizações podem medir seu impacto em tempo real e tomar decisões mais inteligentes. É possível monitorar a pegada de carbono, antecipar riscos ambientais, automatizar processos de reciclagem e gerar relatórios ESG de forma automatizada. A transformação digital acelera e amplia a transformação ambiental.

Casos inspiradores na América Latina e no mundo

- Natura (Brasil): empresa pioneira em cosmética sustentável, com gestão ética da biodiversidade e empoderamento de comunidades amazônicas.
- Cemex (México): liderança global em economia circular, redução de emissões e revalorização de resíduos.
- Grupo Nutresa (Colômbia): sistemas de gestão integrados, apoio à agricultura responsável e programas de nutrição infantil.

Na Europa, muitas empresas nórdicas já não operam sem relatórios ESG auditados. O padrão está mudando, e a América Latina não pode ficar para trás.

O que vem depois? Futuro, resiliência e liderança regenerativa

A nova liderança não apenas previne o dano, mas o repara. Precisamos de empresas que regenerem seu entorno, que transformem as vidas das pessoas e que construam sociedades mais justas. Conceitos como capitalismo consciente, inovação social e economia do bem comum estão surgindo como modelos viáveis para a empresa do futuro.

Conclusão

Transformar o mundo requer transformar as organizações. E, para isso, precisamos de novas formas de pensar a qualidade, novas formas de gerir a sustentabilidade e, sobretudo, um novo olhar: um olhar social, humano e profundo. As normas ISO são ferramentas poderosas, mas é o compromisso ético e cultural que faz a diferença. A sustentabilidade começa dentro.

REFERÊNCIAS BIBLIOGRÁFICAS

- Nações Unidas (2023). Objetivos de Desenvolvimento Sustentável.
- ISO (2022). ISO 9001, ISO 14001, ISO 26000 e sua integração com critérios ESG.
- Harvard Business Review (2024). Sustainability is Not Enough: The Case for Social Value Creation.
- Fórum Econômico Mundial (2025). Green Business and Social Equity in Latin America.



Lic. Rodrigo Garza

Com mais de 20 anos de experiência em telecomunicações, marketing digital e contact centers, atualmente atua como vice-presidente comercial para a LATAM e América do Norte no Grupo Alianza LATAM, onde lidera estratégias de expansão, vendas e experiência do cliente, integrando tecnologia, inteligência artificial e big data. Seu foco é ajudar as organizações a se comunicarem de forma eficaz e gerar resultados sustentáveis por meio de soluções digitais, automação e modelos de atendimento inovadores.

Antes de ingressar no Grupo Alianza, trabalhou na TENTEN, impulsionando projetos de transformação em comunicação e processos, e na B12 Admark, agência de CX e marketing digital do Grupo Konecta, onde participou do crescimento do negócio no México, desenvolvendo soluções integrais com foco em dados e automação.

Foi reconhecido como Speaker of the Year no Quality Festival 2021 e possui certificações de instituições como ICAMI, Huawei, Riverbed, ISO e LinkedIn. Sua especialidade é a transformação digital centrada no cliente, e seu objetivo é continuar liderando projetos que gerem valor real, impacto comercial e evolução para as organizações.



COOPERATIVA,
SALCAJA



Beneficios Para tus sueños

TARJETA DE CRÉDITO



SEGURO POR
Robo-fraude



VISA EN
Cuotas



MEMBRESÍA
Gratis
DE POR VIDA

CooperativaSalcaja   
www.cooperativasalcaja.com



(+502) 3408-5555



Sustentabilidade estratégica como motor de crescimento



Por:
Dra. Maria Lujan Bianchi

A sustentabilidade deixou de ser um mero cumprimento de exigências regulatórias para se tornar parte do planejamento estratégico das organizações. A integração de práticas sustentáveis é uma vantagem competitiva em um mercado cada vez mais exigente, que demanda compromisso, transparência e iniciativas de longo prazo com foco no meio ambiente, na sociedade e na integridade.

A sustentabilidade deixou de ser um simples cumprimento de normas e exigências regulatórias para transformar-se em uma necessidade estratégica das organizações, integrada em sua visão de longo prazo. Em um mercado no qual tanto consumidores quanto investidores são cada dia mais exigentes, a sustentabilidade e a transparência tornam-se aliadas estratégicas para potencializar o crescimento a longo prazo, liderando um novo paradigma transformador das regras do jogo, que faz a diferença em uma visão que transcende a concorrência.

Tendências e requisitos do mercado

O contexto global e os avanços normativos demonstram uma tendência clara: as organizações sem uma estratégia de gestão sustentável correm o risco de enfrentar grandes impactos negativos. A demanda por sustentabilidade por parte dos consumidores está em crescimento, e os investidores estão centrando suas exigências na sustentabilidade. Os dados confirmam essa tendência:

- 67% dos consumidores consideram importante comprar de empresas responsáveis. (1)
- 85% dos investidores contemplaram fatores Ambientais, Sociais e de Governança ("ASG" ou

“ESG”, em inglês) em seus investimentos em 2020. Nesse sentido, a demanda dos investidores é um dos fatores mais poderosos que configuram a mudança social em direção à sustentabilidade. (2)

Por exemplo, a Standard & Poor's (S&P) Global Ratings, uma das agências de classificação de crédito mais reconhecidas, incorporou um serviço independente de sua classificação de crédito. Seu objetivo é fornecer aos investidores uma opinião sobre como uma empresa gerencia os riscos e oportunidades ESG, baseando-se em: (i) o perfil da organização, ou seja, a exposição da empresa a riscos e oportunidades ESG específicos de seu setor, bem como sua gestão desses fatores; e (ii) a preparação, isto é, a capacidade da direção e da governança da empresa de antecipar e adaptar-se a futuras mudanças no panorama ESG.



O marco normativo global

Por outro lado, as exigências regulatórias, tanto em nível local quanto internacional, estão impulsionando uma mudança significativa. A Diretiva sobre Devida Diligência das Empresas em matéria de Sustentabilidade da União Europeia (UE) entrou em vigor em julho de 2024. Essa norma exige que as empresas identifiquem, previnam, mitiguem e reparem os impactos negativos nos direitos humanos e no meio ambiente derivados de suas próprias atividades e das de seus parceiros comerciais.

Esse avanço representa um instrumento juridicamente vinculante que fortalecerá os padrões estabelecidos pelos Princípios Orientadores das Nações Unidas sobre Empresas e Direitos Humanos. Além disso, seu impacto se estende além da UE, já que todas as empresas com relações comerciais na região deverão cumprir essas exigências. Outras iniciativas-chave incluem a Agenda 2030 para o Desenvolvimento Sustentável, as Diretrizes da OCDE e a Declaração Tripartite da OIT.

Estratégia e desafios internos

Um estudo recente patrocinado pela SAP revela que 70% das organizações na América Latina já trabalham com sustentabilidade. (3) No entanto, o caminho ainda é longo e requer um esforço coletivo. É necessário redefinir a estratégia do modelo de negócio, garantindo a rastreabilidade e a transparência em todas as operações e ao longo de toda a cadeia de valor. Isso implica:

- Definir uma visão clara de sustentabilidade.
- Construir um conselho comprometido com esses valores.
- Integrar esses princípios na cultura organizacional.

Isso exige, sem dúvidas, uma sinergia essencial entre as áreas de Sustentabilidade e Integridade, que são o foco da legislação em nível mundial. Sua colaboração promove maior equilíbrio na



avaliação de riscos e impactos, assegurando a implementação de ações efetivas.

A dupla materialidade e a transparência

Reportar as medidas e os avanços em sustentabilidade é uma iniciativa diferenciada que transcende a concorrência. Para isso, é importante considerar a “dupla materialidade”, um conceito-chave da nova normativa da UE – como a diretiva CSRD – que integra duas perspectivas conectadas: a materialidade financeira e a de impacto. Ou seja, a materialidade financeira refere-se àqueles fatores de sustentabilidade (como mudança climática, escassez de água, mudanças sociais) que podem gerar riscos e oportunidades financeiras. Já a materialidade de impacto refere-se às operações da empresa ao longo de sua cadeia de valor, que podem ter impacto na sociedade e no meio ambiente.

Ou seja, essa ferramenta estratégica permite:

- Identificar e avaliar de forma integral o impacto que a empresa tem no entorno (social e ambiental).
- Compreender o impacto do entorno na empresa (financeiro).
- Compreender os riscos e oportunidades de sustentabilidade a curto e longo prazo.

Além disso, a dupla materialidade gera maior acessibilidade da informação e transparência para os investidores, o que pode potencializar a atração de capital.

Conclusão

O novo paradigma da sustentabilidade a converte em uma abordagem essencial em um mundo que demanda maior compromisso, transparência, responsabilidade social e ambiental. As organizações que não adotarem uma abordagem proativa em matéria de sustentabilidade poderão enfrentar não apenas riscos regulatórios, mas também dificuldades na atração de investidores, clientes e de toda a cadeia de valor. O cumprimento de normativas emergentes, como a Diretiva da UE sobre devida diligência, é apenas um disparador que abre oportunidades para uma visão mais holística, integrando interesses ecológicos, sociais e econômicos na tomada de decisões, em busca de um equilíbrio dinâmico e contínuo.

A sinergia entre sustentabilidade e integridade é essencial, já que ambas as áreas se complementam e se fortalecem mutuamente. A implementação da “dupla materialidade” permite que as empresas avaliem seu desempenho de maneira integral, considerando tanto seu impacto no entorno quanto o efeito das condições externas em sua operação. Em resumo, as organizações que adotarem a sustentabilidade como um pilar central estarão preparadas para enfrentar os desafios futuros e contribuir para o desenvolvimento sustentável.

**Agradecemos a colaboração de Barbara Bianciotto.*

NOTAS

- 1. Good, Must, Grow. (2022). "CCSIIndex", <https://goodmustgrow.com/cms/resources/ccsi/gmg2022ccsifinal.pdf>
- 2. World Economic Forum. (2022). «Why sustainability is crucial for corporate strategy», <https://www.weforum.org/agenda/2022/06/why-sustainability-is-crucial-for-corporate-strategy/>
- 3. SAP. (2023). «La sostenibilidad en la agenda del liderazgo latinoamericano». <https://news.sap.com/latinamerica/files/2023/08/21/Full-Report-LAC-Sustainability-Study-3rd-Edition-SPA.pdf>

REFERÊNCIAS
BIBLIOGRÁFICAS

- <https://www.pactomundial.org/noticia/siete-tendencias-en-sostenibilidad-empresarial-para-2024/>
- <https://www.pactomundial.org/leyes-directivas-normativas-sostenibilidad/directiva-ue-2022-2464-del-parlamento-europeo-y-del-consejo-de-14-de-diciembre-de-2022-por-lo-que-respecta-a-la-presentacion-de-informacion-sobre-sostenibilidad-por-parte-de-las-empresas/>
- https://pactoglobal.org.ar/wp-content/uploads/2023/08/eBook-Integridad-Sostenible-2023_V6.pdf - La relación entre sostenibilidad e integridad
- <https://www.pactomundial.org/leyes-directivas-normativas-sostenibilidad/propuesta-de-directiva-sobre-diligencia-debida-de-las-empresas-en-materia-de-sostenibilidad/#:~:text=La%20Directiva%20sobre%20diligencia%20debida,sea%20necesario%2C%20priorizaci%C3%B3n%2C%20prevenci%C3%B3n%2C> - Directiva UE
- <https://news.sap.com/latinamerica/files/2023/08/21/Full-Report-LAC-Sustainability-Study-3rd-Edition-SPA.pdf> - Datos
- <https://media.licdn.com/dms/document/media/D4D1FAQH1sWNsl8CZhA/feedshare-document-pdf-analyzed/0/1714049440724?e=1725494400&v=beta&t=eG4N03sh-JXmUZkqMOH-5lCvWkEln-XJ2lIVKtFyt7Q> - Doctrina sobre empresas y derechos humanos.
- <https://www.weforum.org/agenda/2022/06/why-sustainability-is-crucial-for-corporate-strategy/> - Datos
- https://www.argentina.gob.ar/sites/default/files/guia_divulgacion_voluntaria_de_informacion_asg.pdf - Pág 2 - «Doble Materialidad»
- <https://www2.deloitte.com/co/es/pages/risk/articles/doble-materialidad-conectando-sostenibilidad-y-riesgo-empresaria.html> - «Doble Materialidad»
- <https://repositorio.comillas.edu/rest/bitstreams/437264/retrieve> - Doble materialidad pág. 20.


Dra. María Lujan Bianchi

Advogada pela Universidad Católica Argentina, Mestre em Administração de Empresas pela Universidad Torcuato Di Tella; Especialista em Igualdade, Diversidade e Antidiscriminação, Universidad de Salamanca. Destacada trajetória nacional e internacional. Diretora e CEO da Buildd The Future, consultoria especializada em ESG, Governança Corporativa, Compliance & DEI.

Grande experiência na área jurídica, de compliance e governança corporativa; bem como na condução e implementação de projetos vinculados a questões de diversidade, inclusão e gênero. Especialista em negociações de alto impacto com excelente capacidade de comunicação.

ENTREVISTA ESPECIAL ESPECIAL



Simone Torres Advogados



Dra. Simone Faustino Torres Vieira, CEO e fundadora

Com trajetória internacional e foco na advocacia trabalhista, escritório alia qualidade técnica, sustentabilidade e ESG para entregar resultados justos e duradouros

O mundo corporativo está cada vez mais orientado por métricas de transparência, governança e impacto social. Mais do que acompanhar tendências, as empresas assumem a dianteira na construção de ambientes sustentáveis, inclusivos e éticos. É nesse cenário que surge o Simone Torres Advogados, escritório sediado em Niterói, no Rio de Janeiro, que conquistou relevância nacional e internacional ao unir excelência jurídica, inovação tecnológica e compromisso social.

A Dra. Simone Faustino Torres Vieira, CEO e fundadora do escritório, conta com uma trajetória reconhecida por mais de 50 prêmios nacionais e internacionais, e traz para a advocacia trabalhista uma combinação de rigor técnico e sensibilidade social. Professora Honorária da Union Academic the Oxford, no Reino Unido, e premiada em países como Estados Unidos, Itália, Peru e Emirados

“Nosso escritório tem como base uma cultura de excelência, construída sobre os pilares da ética, do atendimento humanizado e da busca incessante por resultados justos para nossos clientes.”

Árabes Unidos, a advogada carrega consigo o compromisso de que a qualidade no exercício do Direito vai muito além de vitórias judiciais. “Nosso escritório tem como base uma cultura de excelência, construída sobre os pilares da ética, do atendimento humanizado e da busca incessante por resultados justos para nossos clientes”, afirma.

Esse olhar abrangente se reflete na gestão interna. Para a advogada, qualidade não é apenas um atributo do produto final, no caso, os serviços jurídicos prestados, mas algo que permeia todas as etapas, desde o primeiro contato com o cliente até a conclusão do processo. A escuta ativa, a transparência, a eficiência e a inovação contínua formam o alicerce dessa proposta. “A qualidade não se limita aos serviços jurídicos, mas permeia todos os processos internos, desde o acolhimento inicial até a entrega da solução final”, completa.

Agente de transformação

Nos últimos anos, a pauta ESG deixou de ser tendência para se tornar uma exigência. Empresas que não incorporam práticas ambientais, sociais e de governança correm o risco de perder relevância e até mesmo de serem preteridas em mercados globais. No campo da advocacia, a discussão não é diferente. O Simone Torres Advogados integra esse movimento de forma consistente, conectando sua atuação ao cumprimento da Agenda 2030 da ONU.

A CEO é enfática ao afirmar que a advocacia trabalhista tem papel crucial na mudança de paradigmas sociais. “Acreditamos na advocacia trabalhista como agente de transformação social. Nosso compromisso com os ODS se reflete na promoção de trabalho decente e crescimento econômico (ODS 8), na redução das desigualdades (ODS 10) e na promoção da igualdade de gênero (ODS 5)”, explica. O escritório promove, internamente, condições de trabalho digno, equilibrando a vida pessoal e profissional e priorizando saúde mental. Externamente, defende os trabalhadores contra assédio, desigualdade e precarização.

No eixo ambiental, a sustentabilidade também é pauta prioritária. Apesar de atuar em um setor onde o impacto direto sobre o meio ambiente é reduzido, o escritório adota práticas como a digitalização de processos e a política “paperless”. Essa estratégia diminui o uso de papel, otimiza tempo e contribui para reduzir emissões relacionadas ao transporte físico de documentos. Soma-se a isso o incentivo à mobilidade sustentável, ao consumo consciente de energia e ao uso de plataformas em nuvem para garantir segurança e eficiência.

Governança, compliance e reputação

Um dos aspectos centrais do trabalho da equipe é a governança. A confiança do cliente depende não apenas da competência técnica, mas também da forma como a empresa conduz sua atividade. Por isso, o escritório possui um programa robusto de compliance, que assegura o cumprimento das legislações e das normas internas, além da preservação de princípios éticos. Entre as medidas estão políticas de sigilo profissional, segurança da informação, prevenção de riscos jurídicos e controles rigorosos de prazos processuais.

“A responsabilidade social está no nosso DNA. Nascemos com o propósito de defender trabalhadores e combater injustiças sociais.”



A reputação, nesse contexto, surge como consequência de práticas consistentes. “Como resultado, fortalecemos nossa credibilidade, elevamos a satisfação dos clientes, mantemos nosso padrão de excelência e garantimos uma gestão sustentável e longa”, resume Simone Torres. A comunicação transparente com clientes e colaboradores é igualmente estratégica. Reuniões internas frequentes, feedbacks estruturados e atendimento humanizado são algumas das ferramentas utilizadas para manter todos os stakeholders informados e engajados.

Assim, Simone Torres Advogados se posiciona como um escritório de confiança, que alia rigor jurídico à construção de relações sólidas e respeitadas. A atuação social reforça esse posicionamento. A equipe participa ativamente da vida comunitária de Niterói, apoiando instituições locais e promovendo palestras e eventos gratuitos de educação jurídica. A inclusão, a equidade e o

desenvolvimento social não são apenas bandeiras discursivas, mas princípios aplicados na rotina.

Tecnologia e valorização das pessoas

Outro diferencial do escritório é a capacidade de integrar inovação tecnológica ao cuidado humano. Em um setor ainda visto como tradicional, a tecnologia aparece como elemento de transformação. A equipe utiliza softwares jurídicos avançados, plataformas seguras de armazenamento e sistemas de comunicação instantânea com clientes, sempre com foco em agilidade e precisão. O próximo passo será a implementação de uma ferramenta exclusiva para atendimento digital, que permitirá maior proximidade e transparência nos processos.

No entanto, a fundadora reforça que o maior patrimônio do escritório são as pessoas. Valorização e bem-estar de colaboradores aparecem como prioridade estratégica. Equipes engajadas, segundo a advogada, resultam em melhores serviços e clientes mais satisfeitos. O incentivo ao equilíbrio entre vida pessoal e profissional é prática constante, assim como a promoção de um ambiente saudável, inclusivo e colaborativo. Esse modelo fortalece o sentimento de pertencimento e impulsiona a inovação.



Nesse ponto, é importante observar como as práticas do Simone Torres Advogados dialogam com debates mais amplos sobre qualidade e sustentabilidade. Organismos internacionais, como a Organização Internacional do Trabalho (OIT), indicam que, ao adotar medidas sustentáveis, as empresas podem gerar milhões de empregos até 2030. A advocacia, ao contribuir para relações laborais mais justas, faz parte desse processo. O escritório de Niterói é exemplo de como a profissão pode assumir um papel protagonista em mudanças estruturais da sociedade.

A trajetória de mais de 4 mil reintegrações de trabalhadores ao emprego reforça esse compromisso prático. Não se trata apenas de teoria, mas de

resultados concretos que afetam diretamente a vida de famílias e comunidades. É também nesse campo que a liderança de Simone Torres ganha força: ao mesmo tempo em que garante excelência técnica, ela promove impacto social.

Com uma equipe altamente qualificada e dedicada, o escritório construiu um nome respeitado no Brasil e fora dele. Ética, responsabilidade e resultados são palavras que aparecem repetidamente nas avaliações de clientes e colegas de profissão. A fundadora sintetiza essa visão ao afirmar: “A responsabilidade social está no nosso DNA. Nascemos com o propósito de defender trabalhadores e combater injustiças sociais”.



NOTA CENTRAL

Qualidade e sustentabilidade na transformação ambiental: a importância do olhar social

Como a integração da qualidade e da sustentabilidade, aliada a um olhar social, pode transformar a agenda ambiental na América Latina e promover justiça e desenvolvimento inclusivo

Por: LAQI

A transformação ambiental é um dos desafios mais urgentes e complexos da atualidade, especialmente para a América Latina, uma região de riqueza natural incomparável, mas também de profundas desigualdades sociais. O conceito de qualidade, quando aplicado à sustentabilidade, vai muito além da eficiência técnica ou da preservação ambiental estrita; ele demanda a incorporação de um olhar social, que considere as dimensões humanas, culturais e econômicas envolvidas na relação com o meio ambiente. Sem essa perspectiva inclusiva, as ações ambientais podem gerar benefícios limitados, reproduzir desigualdades e comprometer o desenvolvimento sustentável de maneira ampla.

A América Latina enfrenta uma tríplice crise planetária: mudanças climáticas, perda da biodiversidade e poluição, que se manifestam de forma intensa e desigual em seus territórios. Segundo a Organização das Nações Unidas (ONU), esta crise representa um risco sem precedentes para a estabilidade dos ecossistemas e para a qualidade de vida das populações. No contexto latino-americano, comunidades rurais, indígenas e populações vulneráveis urbanas sentem com maior intensidade os impactos dessas transformações, muitas vezes sem acesso a mecanismos eficazes de proteção e adaptação.

A sustentabilidade, para ser efetiva, precisa ser entendida não só como uma prática ambiental, mas também como um compromisso social. A



Organização Internacional do Trabalho (OIT) destaca que a proteção social é fundamental para garantir que os trabalhadores e suas famílias possam enfrentar os riscos associados às transformações ambientais. Em seu Relatório Mundial sobre Proteção Social, a OIT revela que bilhões de pessoas ao redor do mundo,

NOTA CENTRAL - EDIÇÃO 290

especialmente nos países em desenvolvimento, continuam desprotegidas de choques sociais e ambientais. Isso evidencia que qualquer projeto sustentável que ignore o fator social terá limitações severas em sua eficácia e alcance.

Por outro lado, o Programa das Nações Unidas para o Meio Ambiente (PNUMA) reforça a importância da qualidade na transição para uma economia sustentável. Não basta apenas reduzir emissões ou preservar florestas, é necessário garantir que os processos, produtos e serviços promovam o bem-estar humano de forma justa e equitativa, respeitando os direitos humanos e as diversidades culturais. Para o PNUMA, a “economia verde” deve ser sinônimo de qualidade de vida e inclusão, não apenas de crescimento econômico medido em indicadores tradicionais.

Grupos e transformação ambiental

Na América Latina, a desigualdade social é um fator crítico para a transformação ambiental. Os grupos sociais mais vulneráveis, como comunidades indígenas, afrodescendentes, mulheres rurais e jovens desempregados, são simultaneamente os mais afetados pela degradação ambiental e os menos ouvidos na construção das políticas públicas. Incorporar um olhar social é reconhecer que as soluções precisam ser construídas de forma participativa, respeitando saberes tradicionais e garantindo acesso igualitário aos recursos naturais e aos benefícios da sustentabilidade.

Além disso, a qualidade dos processos de governança ambiental tem impacto direto na sustentabilidade. A ONU enfatiza que a governança deve ser transparente, inclusiva e responsável, com mecanismos efetivos de participação social. Isso é ainda mais urgente na América Latina, onde a corrupção, a falta de acesso à justiça ambiental e a concentração de terras ainda são barreiras para uma transformação real. É imprescindível fortalecer as capacidades institucionais e promover a justiça ambiental para que as ações de sustentabilidade sejam legítimas e duradouras.

A inclusão social também está relacionada à criação de empregos dignos e ao fortalecimento de economias locais sustentáveis. A OIT enfatiza que a

Entender a sustentabilidade apenas como um desafio ambiental é insuficiente. O verdadeiro progresso na América Latina depende de incluir justiça social e proteção às populações mais vulneráveis

transição para uma economia de baixo carbono deve ser “justa”, isto é, que promova oportunidades de trabalho decente e capacitação para trabalhadores afetados pelas mudanças setoriais. Na prática, isso significa investir em educação ambiental, qualificação profissional e políticas públicas que incentivem negócios sustentáveis, especialmente em regiões que dependem economicamente da exploração de recursos naturais.

Transformação estrutural

O desafio não está apenas na formulação de políticas ou em projetos isolados, mas na transformação estrutural do modelo de desenvolvimento vigente na região. A dependência de modelos extrativistas e de crescimento baseado na exploração intensiva de recursos naturais tem gerado degradação ambiental e agravado as desigualdades sociais. Para reverter esse quadro, a qualidade da transformação ambiental precisa estar ancorada em uma visão sistêmica, que conecte sustentabilidade ecológica, justiça social e desenvolvimento econômico equilibrado.

Essa visão ampla também exige reconhecer as mudanças demográficas e urbanas aceleradas na América Latina. Com mais de 80% da população vivendo em áreas urbanas, as cidades são espaços centrais para a implementação de políticas

sustentáveis que promovam qualidade de vida, eficiência energética, mobilidade sustentável e acesso a serviços básicos. A inclusão social urbana, portanto, é parte integrante da agenda ambiental, pois envolve enfrentar a pobreza, a informalidade e o déficit habitacional em contextos em que os impactos ambientais se manifestam com particular intensidade.

Além disso, a cooperação internacional e a integração regional são elementos estratégicos para que a América Latina possa avançar na transformação ambiental com qualidade e justiça social. Os acordos multilaterais, como o Acordo de Paris, e os esforços coordenados entre países vizinhos são fundamentais para potencializar recursos, compartilhar tecnologias e promover políticas públicas alinhadas. A ONU ressalta que o cumprimento dos Objetivos de Desenvolvimento Sustentável (ODS) depende dessa articulação, que deve contemplar o fortalecimento das capacidades locais e regionais.

Em suma, a sustentabilidade com qualidade na transformação ambiental



latino-americana é inseparável do olhar social. A região possui potencial para liderar essa agenda, integrando saberes tradicionais e inovação, promovendo justiça social e conservação ambiental. A complexidade dos desafios exige políticas públicas intersetoriais, diálogo social robusto e investimentos em educação, proteção social e infraestrutura sustentável. Ignorar o aspecto social na sustentabilidade ambiental é condenar os esforços a soluções fragmentadas e pouco duradouras, que dificilmente promoverão a equidade nem protegerão o patrimônio natural que sustenta milhões de vidas. Portanto, promover qualidade e sustentabilidade requer compromisso com a inclusão, respeito aos direitos humanos e ações concretas para mitigar as desigualdades históricas.

Assim, a América Latina pode e deve ser exemplo de transformação ambiental que alia cuidado com o planeta e justiça social, uma transformação que garanta qualidade de vida para as atuais e futuras gerações, sem deixar ninguém para trás.

REFERÊNCIAS BIBLIOGRÁFICAS

- <https://brasil.un.org/pt-br/279199-relat%C3%B3rio-anual-das-na%C3%A7%C3%B5es-unidas-2024>
- <https://www.unep.org/pt-br/resources/relatorio-sobre-lacuna-de-adaptacao-2024>
- <https://www.ilo.org/sites/default/files/2024->
- <https://brasil.un.org/pt-br/262069-panorama-global-de-recursos-2024>
- <https://www.ilo.org/sites/default/files/2024-06/Para-um-novo-contrato%20social-CIT112-2024-IB.pdf>
- <https://www.unep.org/pt-br/destaque-tecnico/novo-estudo-de-caso-analisa-como-circularidade-equidade-e-responsabilidade-sao>
- <https://www.unep.org/pt-br/who-we-are/about-us>
- <https://www.ilo.org/sites/default/files/2024-06/Desenvolvimento-de-compet%C3%A2ncias-para-uma-transi%C3%A7%C3%A3o-justa.pdf>
- <https://www.ilo.org/pt-pt/projects-and-partnerships/projects/projeto-facessustentabilidade>

REPORTAGENS

REPORTAGENS

UNIQUE CIRURGIA PLÁSTICA AVANÇADA



A Unique Cirurgia Plástica Avançada, localizada em Uberlândia (MG), consolidou-se como referência nacional ao unir tecnologia de ponta, atendimento humanizado e visão estratégica sobre sustentabilidade e responsabilidade social. Mais do que um centro de cirurgia plástica, a empresa se apresenta como um complexo integrativo, no qual saúde, bem-estar e inovação caminham lado a lado.

A CEO Bruna Guimarães destaca a tecnologia como parte inseparável do cuidado clínico. “Na Unique Cirurgia Plástica Avançada, a tecnologia é uma extensão do nosso cuidado”, afirma. A clínica desenvolveu um aplicativo exclusivo que centraliza a jornada do paciente, incorporando prontuários digitais, suporte remoto e recursos como avaliação corporal 3D, bioimpedância digital e mapeamento genético. Para Bruna, a inovação não substitui o humano, mas amplia a qualidade do relacionamento entre médicos e pacientes, oferecendo suporte contínuo e decisões clínicas mais assertivas.

Esse posicionamento reflete um movimento mais amplo observado no setor da saúde: a integração de inteligência artificial, automação e plataformas

digitais para aumentar a eficiência sem perder a essência do cuidado. Em um mercado cada vez mais exigente, a Unique se diferencia ao unir tecnologia de ponta a um método próprio de atendimento, o CPI (Cirurgia Plástica Integrativa), que considera não apenas aspectos estéticos, mas também funcionais, nutricionais, hormonais e emocionais.

Somos um local de impacto social positivo, onde o bem-estar do outro é sempre parte da nossa missão.”

Em um segmento marcado pelo uso de materiais descartáveis, a empresa busca minimizar impactos ambientais com práticas de descarte correto e rastreável, além de manter toda a documentação 100% digital. “Na Unique, entendemos que sustentabilidade na saúde vai além da redução de



papel”, explica Bruna. A empresa também prioriza parcerias com hospitais e fornecedores que adotam certificações ambientais e uso racional de recursos, ampliando seu compromisso socioambiental.

A organização também incorporou valores ambientais, sociais e de governança de forma transversal à gestão. Isso significa promover diversidade e inclusão dentro da equipe, oferecer oportunidades em um ambiente seguro e investir em projetos sociais que ressignificam vidas. Um exemplo é o projeto “Espelho”, que resgata a autoestima de mulheres em situação de vulnerabilidade. Para Bruna, essas iniciativas materializam o compromisso de impactar positivamente a sociedade, indo além do consultório.

No aspecto social, a empresa prepara o lançamento de um instituto próprio de responsabilidade social, voltado para mulheres que passaram por doenças graves e sofreram mutilações. A proposta é unir profissionais da saúde e instituições parceiras para oferecer acolhimento e devolver dignidade às pacientes. Esse olhar para fora acompanha a valorização de quem está dentro: a clínica registra índices baixos de rotatividade e mantém uma cultura interna baseada em ética, compliance e transparência.

A governança, por sua vez, é reforçada com assessoria jurídica permanente, cumprimento rigoroso de normas da Anvisa e do Conselho Federal de Medicina, e um comitê interno de compliance que assegura padrões éticos elevados. Em um setor em que confiança é essencial, esse tipo de prática fortalece a imagem institucional e garante solidez diante de pacientes e parceiros.

Outro ponto de destaque é a gestão da qualidade. Pesquisas de satisfação são aplicadas continuamente, utilizando o NPS (Net Promoter Score) em tempo real, e o contato pós-operatório inclui grupos exclusivos em aplicativos de

mensagens. O objetivo é oferecer não apenas resultados clínicos, mas uma experiência encantadora em todas as etapas. Esse cuidado se estende a iniciativas como o Unique Travel Experience, que combina hospitalidade de alto padrão com acompanhamento clínico, pensado especialmente para pacientes que vêm de outras cidades e países.

O compromisso da Unique também passa pela capacitação contínua. Por meio do Unique Academic, colaboradores participam de cursos, imersões e masterclasses que estimulam aprendizado constante. Essa cultura de desenvolvimento reflete uma visão estratégica: para acompanhar os avanços da medicina e as demandas contemporâneas de compliance, sustentabilidade e diversidade, investir em pessoas é indispensável.

A soma desses pilares faz da Unique um exemplo de empresa que traduz conceitos de ESG e inovação em práticas reais, sem renunciar à excelência clínica. “A Unique Cirurgia Plástica Avançada não é apenas um Complexo de Cirurgia Plástica e Estética, é um local de impacto social positivo, onde o bem-estar do outro é sempre parte da nossa missão”, conclui.



Acesse nosso site



UNIQUE

• CIRURGIA PLÁSTICA AVANÇADA •



Cirurgia Plástica Avançada para Quem Exige o Melhor

LIPO HD UGRAFT

MOMMY MAKEOVER

REMODELAÇÃO COSTAL

R24R - PRÓTESE DE RECUPERAÇÃO RÁPIDA

MASTOPEXIA MODERNA EM L

MAMOPLASTIA REDUTORA

ABDOMINOPLASTIA

RINOPLASTIA ESTRUTURADA

TÉCNICA MILA

NINFOPLASTIA

BIOPLASTIA GLÚTEA



5 Estrelas no Google

MARCO Q PARTICIPAÇÕES



A Marco Q Participações LTDA atua com destaque em setores estratégicos como o agronegócio, mercado financeiro global, tecnologia e fornecimento de materiais de saúde. Com sede em São Paulo, a empresa consolidou sua presença em segmentos diversos por meio da incorporação de áreas para geração de créditos de carbono, investimentos em tecnologia por meio da Life Center Shop e participação em licitações públicas. Essa diversidade operacional reflete o compromisso com práticas sustentáveis, eficiência e impacto social positivo.

À frente da área financeira, o CFO Dr. André Evaristo Marcondes Cesar acompanha de perto a evolução da empresa em temas como digitalização, governança e sustentabilidade. "Sem dúvida nenhuma, a digitalização é um processo irreversível de armazenamento de dados, poupando, dessa forma, recursos de armazenamento físico, além

de recursos de espaço para armazenamento de tal conteúdo", afirma. A companhia aposta na inteligência artificial, no uso de blockchain e na tokenização dos créditos de carbono como formas de garantir mais transparência às transações e fomentar negócios ambientais de longo prazo. São mais de 300 mil hectares sob responsabilidade do grupo, com mais de 200 mil hectares preservados sob sua posse direta.

As ações socioambientais são parte indissociável da estratégia do conglomerado. Por meio de projetos Red++, a Marco Q alia preservação ambiental com responsabilidade social, firmando contratos com duração média de 30 a 40 anos para a proteção de áreas de floresta. Ao mesmo tempo, promove a regularização fundiária de comunidades ribeirinhas e o estímulo à autossuficiência financeira dessas populações. "Temos como maior foco e maior impacto social

visualizado e metrificado por nossa companhia a regularização fundiária nas propriedades das populações ribeirinhas e das comunidades mais carentes”, destaca o CFO, e acrescenta: “Um dos nossos maiores focos de atuação é a incorporação imobiliária rural e geração de créditos de carbono, conseguimos efeitos realmente estrondosos na sustentabilidade e na proteção do meio ambiente. Contamos hoje com mais de 300 mil hectares sob nossa responsabilidade e mais de 200 mil hectares sobre a posse direta da nossa incorporadora, estando essas áreas totalmente protegidas do desmatamento e de outros tipos de devastação, gerando assim grande impacto ambiental, tanto a curto, quanto a longo prazo.

“ **Temos como maior foco a regularização fundiária nas propriedades das populações ribeirinhas e das comunidades mais carentes.** ”

Na dimensão ESG, a empresa aposta em políticas de governança robustas, com atenção especial à ética, à conformidade e à valorização de seus profissionais. A remuneração acima da média de mercado é, segundo o Dr. André Evaristo, uma das formas de promover o reconhecimento e o desenvolvimento dos colaboradores. Na relação com o mercado, a Marco Q investe em soluções que priorizam a experiência do cliente, com resposta rápida a eventuais falhas. “Fazemos acontecer ao integrar novas tecnologias e processos que garantem um atendimento de alta qualidade, sempre mantendo o foco na experiência do cliente”, explica.

O compromisso com a qualidade também está presente na atuação da Life Center Shop, uma das frentes tecnológicas do grupo. A empresa trabalha com foco constante em inovação e melhoria contínua, ciente da importância da reputação no ambiente digital. O CFO observa que a busca pela excelência é uma demanda crescente e que pode ser determinante para a fidelização dos clientes.

Além disso, os esforços em marketing e educação reforçam a importância da sustentabilidade nas práticas corporativas e consolidam a presença da marca em eventos e fóruns nacionais e internacionais.

A atuação ampla da Marco Q também alcança o setor público, por meio do fornecimento de materiais hospitalares e produtos de bem-estar a instituições de saúde. Essa frente é vista como estratégica por reforçar o compromisso da empresa com a qualidade de vida da população e a eficiência dos serviços públicos. Nesse contexto, a diversidade de operações é entendida como um ponto de força que permite o alinhamento das atividades aos mais altos padrões de compliance e responsabilidade.

A empresa adota como princípio a meritocracia, e acredita que a diversidade ocorre de forma natural em um ambiente que valoriza a competência. Ainda que não adote políticas formais de inclusão, o grupo reconhece que sua atuação multissetorial e global atrai talentos diversos e especialistas de várias áreas, o que enriquece a cultura organizacional.

Diante de um mercado cada vez mais exigente, a Marco Q Participações reforça seu papel como agente de transformação sustentável e socialmente responsável, equilibrando resultados financeiros com impacto positivo. “Adotamos práticas que nos permitem ganhar dinheiro preservando, como a geração de créditos de carbono e a incorporação imobiliária de áreas destinadas à conservação ambiental”, conclui Dr. André Evaristo.



A Marco Q Participações

é um conglomerado empresarial que atua de forma estratégica em diferentes setores, com foco em saúde, bem-estar e investimentos globais.

— **Conheça nossos sites:**

dicasdrcoluna.com.br
mqderma.com.br
lifecentershop.com.br



BEATRIZ BOCCHI ADVOCACIA

Localizado no tradicional bairro Bela Vista, em São Paulo, o escritório Beatriz Bocchi Advocacia atua com foco no Direito do Trabalho, oferecendo soluções jurídicas estratégicas tanto para empresas quanto para trabalhadores. A atuação combina ética, proximidade com o cliente e uma forte aposta na inovação. Fundado pela advogada Dra. Maria Beatriz Bocchi Bezerra, o escritório tem se consolidado como uma referência de advocacia moderna, comprometida com práticas sustentáveis, inclusão social e uso responsável da tecnologia.



Nosso escritório tem investido de forma estratégica na incorporação de soluções baseadas em inteligência artificial e automação.”

Segundo a fundadora e CEO, o avanço das ferramentas digitais tem sido um ponto de transformação da rotina jurídica. “Com o avanço das tecnologias digitais, nosso escritório tem investido de forma estratégica na incorporação de soluções baseadas em inteligência artificial e automação para tornar nossa atuação mais ágil, eficiente e precisa”, comenta. Entre os recursos utilizados, destacam-se softwares de gestão jurídica, automação de documentos e análise preditiva de decisões judiciais. A capacitação da equipe para utilizar essas ferramentas de maneira ética e eficaz também é uma prioridade.

A sustentabilidade está entre os pilares operacionais do Beatriz Bocchi Advocacia.



As práticas incluem a digitalização completa dos documentos, a redução do uso de papel, a adoção do petiçãoamento eletrônico e a promoção de reuniões virtuais. Essas medidas não apenas reduzem o impacto ambiental, como também favorecem a agilidade nos processos. “Acreditamos que pequenas ações, somadas de forma consistente, têm um grande impacto, e seguimos atentos a novas oportunidades para tornar nossa atuação cada vez mais responsável com o planeta”, destaca.

A preocupação com os princípios ESG (ambientais, sociais e de governança) permeia o atendimento aos clientes e a cultura interna. O escritório presta consultoria a empresas que buscam se adaptar a normas de sustentabilidade, implementar

políticas de diversidade e estruturar modelos de governança mais transparentes. Isso se reflete também na atuação com compliance, com a criação de códigos de conduta, políticas anticorrupção e ações de due diligence para evitar riscos legais e reputacionais. Para a fundadora, esses aspectos não são apenas uma demanda regulatória, mas uma nova forma de fazer negócios. “Nosso objetivo é não apenas oferecer suporte jurídico, mas ser um parceiro estratégico na construção de negócios mais sustentáveis e resilientes, que gerem valor no longo prazo para a sociedade e o meio ambiente”, pontua.



A excelência no atendimento jurídico é um dos principais diferenciais do escritório. A gestão da qualidade é baseada em processos internos bem definidos, revisão técnica minuciosa das peças processuais e uso de tecnologia para acompanhamento de prazos e transparência com o cliente. A comunicação é contínua, com relatórios periódicos e uma linguagem acessível,

garantindo que os clientes se sintam amparados e bem informados durante todo o processo.

Além do compromisso técnico, o escritório também se destaca por sua atuação social. A advocacia pro bono é um dos pontos centrais, com foco em pessoas em situação de vulnerabilidade. As ações de responsabilidade social também incluem campanhas internas de conscientização sobre saúde mental, diversidade e combate à discriminação. A ideia é criar um ambiente mais ético e inclusivo, dentro e fora do escritório.

Outro eixo estratégico é a formação contínua da equipe, já que os profissionais são incentivados a participar de cursos, eventos e programas de mentoria, com foco em temas contemporâneos como diversidade, compliance e sustentabilidade. O escritório também promove o compartilhamento de conhecimento com a sociedade, por meio da produção de conteúdo informativo em redes sociais e ações de educação jurídica. A transparência e o diálogo com clientes, colaboradores e comunidade são vistos como componentes essenciais da cultura da empresa.

Com uma equipe comprometida, tecnologia de ponta e valores sólidos, a Beatriz Bocchi Advocacia busca resolver conflitos jurídicos ao mesmo tempo que colabora para a construção de relações de trabalho mais justas e humanas. “Nosso propósito é claro: tornar o Direito mais acessível, transparente e transformador, contribuindo para relações de trabalho mais justas e para uma advocacia moderna, eficiente e comprometida com a sociedade”, finaliza.



INSTITUTO CDT



ENSINO MÉDICO FOCADO NA PRÁTICA.

+21 MIL MÉDICOS FORMADOS
pelo método Dr. Thiago Amorim

Em modelos EAD ou híbrido, nossos alunos possuem
suporte constante de especialistas e acesso a pacientes reais.

• PÓS-GRADUAÇÕES • CURSOS • LIVROS • IMERSÕES PRESENCIAIS



ACESSE PARA MAIS INFORMAÇÕES:

@institutocdt  institutocdt.com.br

CANA BRAVA ALL INCLUSIVE RESORT



O Cana Brava All Inclusive Resort é referência quando o assunto é turismo de experiência, lazer e hospitalidade. Localizado em Ilhéus, no coração da Mata Atlântica baiana e à beira-mar, com décadas de atuação e reconhecido como um dos mais tradicionais resorts da região, o empreendimento investe em conforto, bem-estar e sustentabilidade como parte de sua proposta de valor. Certos de que a governança e a responsabilidade socioambiental se tornaram pontos centrais para a reputação corporativa, o Cana Brava busca alinhar crescimento econômico com práticas éticas, ambientais e sociais consistentes.

Quem conduz essa transformação é o diretor Rafael Espírito Santo, que acredita no poder da inovação tecnológica para fortalecer práticas sustentáveis. “No Cana Brava Resort, reconhecemos que a digitalização é uma aliada fundamental para o avanço da sustentabilidade e da boa governança. Por isso, temos adotado plataformas

digitais como impulsionadoras de nossas iniciativas socioambientais, utilizando ferramentas inovadoras que aumentam nossa eficiência operacional, otimizam recursos e fortalecem a transparência nos processos internos”, destaca. Esse uso da tecnologia vai desde o monitoramento de indicadores ESG até a automação de processos administrativos, trazendo mais controle e agilidade.

Com práticas ambientais responsáveis consolidadas ao longo dos anos, o resort investe em ações que vão da captação de água da chuva à energia renovável, além de reduzir o uso de plásticos. O contato direto com ecossistemas sensíveis reforça o compromisso com a preservação da biodiversidade, e a medição do impacto das ações é feita a partir de indicadores internos e do envolvimento comunitário. “Localizado em meio à Mata Atlântica e com o privilégio de estar à beira-mar, temos a consciência de que a preservação ambiental é parte essencial da nossa missão”, enfatiza o diretor.

“**Temos a consciência de que a preservação ambiental é parte essencial da nossa missão.**”

A cultura ESG é levada a sério dentro do Cana Brava, tanto que a empresa criou um departamento dedicado exclusivamente ao tema, além de instituir um Comitê ESG com representantes de todos os setores. O objetivo é garantir que os critérios ambientais, sociais e de governança não fiquem restritos a discursos, mas se reflitam em decisões cotidianas e estratégicas. Isso tem impactado diretamente a cultura organizacional e a reputação junto aos clientes, fornecedores e comunidade. A excelência também é perseguida com rigor por meio de um Comitê de Qualidade, responsável por monitorar constantemente os processos e antecipar desafios na jornada do cliente.

Para garantir a integridade nas operações, o Cana Brava atua em conformidade com legislações ambientais, trabalhistas e de proteção de dados, incluindo a LGPD. Um Código de Ética rege as condutas internas, reforçando o compromisso com práticas transparentes e respeitadas. Além disso, o resort é registrado no FNRH, assegurando sua regularidade junto aos órgãos reguladores.

Outro diferencial está na promoção da diversidade no ambiente de trabalho. Hoje, a liderança do resort é majoritariamente feminina, e há vagas afirmativas voltadas a diferentes grupos sociais. A empresa acredita que a pluralidade de visões enriquece as relações humanas e profissionais, promovendo inovação e representatividade.

A comunicação com os stakeholders é uma via de mão dupla. Colaboradores — conhecidos como “Braveiros” — são incentivados a serem multiplicadores dos valores do resort. Já os hóspedes são convidados a participar de ações sustentáveis e sociais durante sua estadia. “Promovemos campanhas internas e

externas que incentivam práticas sustentáveis e sociais, envolvendo colaboradores, hóspedes e a comunidade”, afirma Rafael, reforçando que essa interação constante influencia políticas internas e sustenta o ciclo de evolução da empresa. E acrescenta: “Crescer com responsabilidade é, para nós, a única forma de garantir um futuro próspero e consciente”, conclui.



Com programas de valorização da cultura regional, geração de renda e inclusão, a empresa tem a responsabilidade social como um ponto forte da operação. Por isso, promove campanhas como o Natal Solidário, ações de doação de sangue, feiras de artesanato e visitas culturais a aldeias indígenas. A maior parte da mão de obra contratada é local, o que fortalece a economia da região e estreita vínculos com os moradores. O impacto dessas iniciativas é avaliado com base no engajamento da comunidade e no retorno dos hóspedes.



www.canabravaresort.com.br

Un paraíso all inclusive

en el sur de Bahía

Ubicado frente a la hermosa playa de Ilhéus, Cana Brava All Inclusive Resort ofrece momentos inolvidables en familia, con una estructura completa para **adultos y niños**, además de un viaje gastronómico con el sabor único de Bahía.

Apunta la cámara de tu celular para **conocer nuestro paraíso.**

CCS TECNOLOGIA E SERVIÇOS



também resultou em menos uso de papel e maior agilidade operacional. Os investimentos se estendem à contratação de soluções SaaS e parcerias com provedores alinhados a critérios ESG. A busca por tecnologias sustentáveis é constante, com foco na inovação responsável.

No campo ambiental, a CCS apresenta resultados expressivos. O uso de

energias renováveis por meio do Mercado Livre de Energia, a instalação de luminárias solares e a substituição de empilhadeiras a GLP por elétricas são algumas ações que colaboram com a redução de emissões. Em 2024, apenas 0,72% dos resíduos gerados foram enviados a aterros sanitários. “96,38% dos resíduos da produção são reciclados ou reaproveitados”, ressalta Greice. A empresa projeta atingir 0,12% de envio para aterros já em 2025, adotando a metodologia “Produção mais Limpa” (P+L) para reuso de materiais.



As ações ambientais são acompanhadas por indicadores de desempenho, como a medição de CO2, economia de energia e comparativos anuais de gestão de resíduos. A frota de empilhadeiras elétricas, por exemplo, já representa a eliminação

A CCS Tecnologia e Serviços S.A., localizada em Limeira (SP), é especializada na fabricação de grandes componentes de aço para máquinas e equipamentos industriais. Com atuação em corte a laser, solda robotizada, pintura eletrostática e montagem final, a empresa tem unido tradição industrial à inovação tecnológica para entregar soluções de alta performance. Nos últimos anos, a sustentabilidade tornou-se uma diretriz transversal às suas operações, refletida em práticas ambientais, sociais e de governança que orientam decisões e investimentos.

A CEO Greice Ciarrocchi Perez explica que a transformação digital tem sido essencial para integrar a sustentabilidade aos processos. A empresa investe em inteligência artificial, automação e infraestrutura em nuvem como formas de otimizar o uso de recursos e reduzir impactos ambientais. “Utilizamos RPA para coleta, compilação e geração de relatórios de sustentabilidade, eliminando tarefas manuais repetitivas e aumentando a precisão das informações”, afirma. Essas ferramentas têm ampliado a eficiência energética e contribuído para o avanço das metas ambientais da companhia.

Entre as iniciativas de maior destaque está a virtualização e consolidação de servidores, que reduz o consumo de energia e a geração de resíduos eletrônicos. A digitalização de processos internos, com workflows e assinatura eletrônica,



Em 2024, apenas 0,72% dos resíduos gerados foram enviados a aterros sanitários. “96,38% dos resíduos da produção são reciclados ou reaproveitados.”

de 181,98 toneladas de CO2 ao ano, o equivalente ao plantio de 8.271 árvores ou à retirada de 63 carros das ruas. Esses dados reforçam o compromisso com a mitigação das mudanças climáticas e a construção de uma operação mais sustentável.

O componente social também integra a estratégia da empresa. Programas de investimento social privado e voluntariado envolvem os colaboradores em causas como educação e inclusão. A empresa prioriza fornecedores locais, fomenta o desenvolvimento territorial e monitora os impactos por meio de indicadores como número de beneficiários, horas voluntárias, taxa de diversidade e redução de acidentes. “Firmamos parceria com um projeto de reintegração de ex-detentos, oferecendo capacitação profissional, acompanhamento psicossocial e oportunidades reais de trabalho”, destaca a CEO.

A governança corporativa é sustentada por uma estrutura robusta. A CCS mantém Conselho Administrativo Independente, Comitê de Riscos, Código de Ética e canal de denúncias ativo, com 100% dos casos investigados. Também promove treinamentos em ética e conformidade para todos os colaboradores, alinhando-se às legislações brasileiras e internacionais, como a LGPD e a Lei Anticorrupção. A análise periódica de riscos e auditorias internas garantem a integridade dos processos e a credibilidade institucional.

A cultura de Qualidade Total se expressa na certificação ISO 9001, no uso de scanners e checklists digitais e na realização de auditorias regulares. A empresa busca superar as expectativas dos clientes e manter sua reputação por meio da entrega precisa, do relacionamento transparente e da melhoria contínua. A integração entre ESG, inovação e excelência operacional fortalece sua posição no setor.

Em um cenário global cada vez mais exigente, a CCS reafirma seu papel como agente de transformação responsável. “Adotamos uma abordagem participativa e transparente para envolver clientes, colaboradores e a comunidade em nossas práticas ESG, garantindo que nossas políticas reflitam as necessidades e expectativas desses públicos”, conclui Greice.



La **historia** no cambiará a causa de políticas, conquistas, teorías o guerras.

La historia cambiará cuando podamos usar la fuerza del **amor** sin mirar razas, color o nivel social, siempre teniendo en mente que en esta Tierra todos somos **iguales**.

#LAQIequality

— LAQI.ORG —

DERMATTRE CLÍNICA



Localizada em Palmeira D'Oeste, no estado de São Paulo, a Dermattre Clínica se consolida como um centro de referência em dermatologia, nutrologia e estética, oferecendo um atendimento multidisciplinar que une saúde, bem-estar e tecnologia de ponta. Com estrutura moderna, equipe especializada e compromisso com práticas sustentáveis, a clínica busca entregar resultados de excelência em nível nacional e internacional, promovendo uma abordagem integral ao cuidado com o corpo e a saúde.

À frente da empresa está a Dra. Ariele Zopi Lima Tanaka, médica dermatologista, nutróloga e CEO da Dermattre. Com olhar atento às tendências do setor, ela explica que a principal atuação da clínica vai além dos procedimentos estéticos. "A principal atividade da Dermattre Clínica é em dermatologia, estética e nutrologia. Somos um centro de saúde, estética, emagrecimento e bem-estar, e contamos com atendimento multidisciplinar, além dos médicos, esteticista e educador físico para melhores resultados", comenta, ressaltando que o diferencial está na combinação entre qualidade técnica, inovação e responsabilidade social.

“A empresa é construída dentro de todas as exigências de acessibilidade, permitindo que todos tenham acesso aos nossos serviços.”

Com a crescente digitalização dos serviços de saúde, a Dermattre incorporou tecnologias que otimizam processos internos e garantem mais segurança aos pacientes. Os prontuários eletrônicos são protegidos por sistemas

em conformidade com a Lei Geral de Proteção de Dados (LGPD), e a gestão administrativa é feita com ferramentas específicas para controle de estoque, fluxo financeiro e agilidade no atendimento. “Nos tempos atuais, a tecnologia é de extrema importância dentro da empresa, por isso trabalhamos com sistemas para prontuários de pacientes com proteção de dados LGPD, sistema financeiro, orçamentário e com controles de pagamentos e produtos em estoque, o que agiliza muito o funcionamento e atendimento além da organização geral”, afirma.

A sustentabilidade também é um pilar estratégico para a clínica, por isso, a Dra. Ariele reforça que a preocupação com o meio ambiente está presente em diversas decisões, desde a infraestrutura até os produtos utilizados. “A empresa se preocupa muito com o impacto ambiental, por isso, esse é um dos principais fatores aqui na clínica. Contamos com descarte ambiental de lixo infectante e afins, além da redução do uso de papéis de forma geral, copos descartáveis trocados por copos de vidro, e embalagens amigas da natureza em minha linha de dermocosméticos veganos, além de energia solar em toda a estrutura”, ressalta. Essa postura se conecta diretamente aos princípios ESG (ambiental, social e governança), que são aplicados em diferentes frentes da operação.

A gestão da qualidade é orientada por procedimentos operacionais padrão (P.O.P.), adotados para garantir uniformidade nos atendimentos e excelência nos serviços. A clínica também investe na formação contínua dos profissionais, com treinamentos voltados a temas contemporâneos como compliance, diversidade, sustentabilidade e ética médica. O cuidado com a conformidade legal é constante, com termos de conduta para a equipe e sistemas especializados para manter padrões éticos elevados.

No campo da responsabilidade social, a Dermattre Clínica participa ativamente de iniciativas comunitárias. Uma das ações de destaque é o mutirão dermatológico realizado em parceria com a OAB, oferecendo atendimento gratuito à população. Além disso, a clínica apoia atividades esportivas e campeonatos locais, incentivando hábitos saudáveis e promovendo qualidade de vida. Todas essas ações são realizadas com envolvimento direto dos colaboradores, fortalecendo a cultura de participação e engajamento.

“**Todas as nossas iniciativas sustentáveis são preconizadas com a participação de toda a equipe.**”

A acessibilidade também é levada a sério. O espaço da clínica foi projetado para garantir que todas as pessoas, independentemente de suas condições, possam usufruir dos serviços com segurança e conforto. “A empresa é construída dentro de todas as exigências de acessibilidade, permitindo que todos tenham acesso aos nossos serviços”, afirma a Dra. Ariele, destacando que a diversidade é respeitada em todos os aspectos, refletindo o compromisso com a inclusão e com o respeito às diferentes vivências e necessidades.

Essa postura transparente, ética e participativa se estende também ao relacionamento com os stakeholders. Pacientes, equipe e comunidade local são convidados a contribuir com ideias, sugestões e práticas que ajudem a construir um ambiente mais sustentável e acolhedor. A Dra. Ariele acredita que o protagonismo coletivo é essencial para o sucesso e a longevidade da empresa. “Todas as nossas iniciativas sustentáveis são preconizadas com a participação de toda a equipe”, finaliza a médica, reforçando que o trabalho em conjunto é a base para transformar desafios em soluções reais e duradouras.



**EMPRESA
TEXTIL
LIDER A
NIVEL
NACIONAL**



Calidad



Responsabilidad



Sostenibilidad

CLÍNICA DRA ROSANGELA MALDONADO

Referência em saúde feminina no Espírito Santo, a Clínica Dra. Rosangela Maldonado, localizada na cidade de Serra, tem se consolidado como um espaço de excelência no atendimento à saúde integral da mulher. Com foco em áreas especializadas como gestação de alto risco e ginecologia regenerativa e estética íntima, a clínica combina inovação tecnológica, responsabilidade social e compromisso com a qualidade para oferecer uma experiência acolhedora, segura e personalizada às pacientes.



permite maior precisão, agilidade e qualidade nos serviços prestados, refletindo diretamente na satisfação e na segurança das pacientes.

A sustentabilidade é outro pilar da atuação da clínica. Em tempos de crescente preocupação com os impactos ambientais, a instituição tem implementado medidas concretas para reduzir sua pegada ecológica. O uso de energia solar, a triagem rigorosa de resíduos, a utilização de papel reciclado e de insumos biodegradáveis são algumas das ações que integram a política ambiental da organização.



**A inclusão
não é apenas uma
prática, é um valor
fundamental que guia
nossas ações.”**

“Treinamos nossos colaboradores para que todos estejam alinhados com as práticas sustentáveis, criando uma cultura de responsabilidade ambiental”, explica a diretora. Essas ações reforçam o compromisso da clínica com a preservação do meio ambiente e com a construção de um futuro mais saudável para todos.

A adoção de ferramentas de inteligência artificial também trouxe avanços significativos na gestão clínica e na personalização dos tratamentos. “Trabalhamos também com a Inteligência Artificial que nos propicia desde diagnósticos mais rápidos até a personalização de tratamentos, sem falar na melhora do conteúdo dos prontuários eletrônicos, otimizando o atendimento e a continuidade do cuidado”, destaca. Essa integração tecnológica



O comprometimento com os princípios ESG (ambientais, sociais e de governança) é evidente não apenas nas práticas operacionais, mas também na cultura organizacional da empresa. Inclusão, diversidade, capacitação e ética compõem a base do modelo de gestão da clínica. A Dra. Rosangela enfatiza que o desempenho financeiro não deve ser o único indicador de sucesso. “Estamos não apenas focados no desempenho financeiro, mas também em como podemos contribuir para um futuro mais sustentável e equitativo”, afirma. Com esse olhar, a clínica promove treinamentos regulares, estimula o crescimento profissional e garante um ambiente de trabalho respeitoso e acolhedor.

A atuação da clínica se estende também ao campo da responsabilidade social. Projetos em parceria com organizações locais têm levado informações de saúde para além dos consultórios, promovendo educação em áreas como nutrição, atividade física e prevenção de doenças. A ideia é transformar a relação com as comunidades atendidas, promovendo autonomia e conscientização. A inclusão, por sua vez, é tratada como um valor inegociável. Além das adaptações físicas em suas instalações, a clínica oferece telemedicina inclusiva e desenvolve campanhas de conscientização para desmistificar barreiras no cuidado à saúde.

Outro aspecto de destaque é a atenção contínua à qualidade. Auditorias internas, pesquisas de satisfação e feedbacks regulares ajudam a garantir a excelência dos serviços prestados. A equipe está em constante formação, atualizando-se com as melhores práticas do setor. O compliance, por sua vez, é assegurada por meio de treinamentos e canais abertos de comunicação, que garantem a transparência e a adesão às normas vigentes.

A clínica mantém diálogo constante com colaboradores, pacientes e parceiros para fomentar um ambiente de confiança e corresponsabilidade. Programas de engajamento incentivam a participação ativa da equipe em campanhas

ambientais e sociais, fortalecendo o espírito de colaboração e inovação.

Ao unir tecnologia, empatia, sustentabilidade e ética, a Clínica Dra. Rosangela Maldonado reafirma seu papel como agente transformador na saúde feminina para todas as mulheres. Tendo a inclusão como valor inegociável, com adaptações físicas em suas instalações, a clínica oferece telemedicina inclusiva e desenvolve campanhas de conscientização para desmistificar barreiras no cuidado da saúde: “A inclusão não é apenas uma prática, é um valor fundamental que guia nossas ações”, conclui a Dra. Rosangela.



ASSOCIAÇÃO TERAPÊUTICA RECOVERY PRIME

A Associação Terapêutica Recovery Prime, localizada em Caruaru, Pernambuco, atua no acolhimento e tratamento de pessoas em processo de recuperação da dependência química, oferecendo um modelo terapêutico especializado, humanizado e centrado na saúde mental. Além de proporcionar atendimento clínico de qualidade, a organização tem como diferencial o cuidado contínuo com a reinserção social e familiar dos pacientes, contribuindo para a construção de uma sociedade mais consciente, empática e inclusiva.



Rute Bento de Sales Andrade e Samuel Noberto de Andrade, diretores

Acreditamos na transformação de vidas através do acolhimento, da escuta ativa e de práticas clínicas baseadas na ciência e na empatia.”

À frente da instituição, o diretor Samuel Noberto de Andrade destaca que a digitalização tem sido uma das principais ferramentas para alcançar eficiência sem renunciar à sustentabilidade. “Na nossa clínica, reconhecemos a importância da digitalização como um pilar para a modernização dos serviços e para a promoção da sustentabilidade”, afirma. A organização investiu na transformação digital de seus processos administrativos e clínicos, com a implementação de prontuários eletrônicos e sistemas de agendamento online, o que reduziu significativamente o uso de papel e otimizou o tempo dos profissionais.

As mudanças impactaram diretamente na rotina da equipe e na experiência dos pacientes, permitindo atendimentos mais personalizados

e seguros. Além disso, a organização estuda a aplicação de tecnologias como inteligência artificial para apoiar o acompanhamento terapêutico. O uso de blockchain, ainda em fase de análise, é visto como uma possibilidade futura para garantir maior integridade das informações. “Estamos comprometidos com uma atuação ética, transparente e cada vez mais sustentável, utilizando a tecnologia como aliada para melhorar a vida daqueles que nos procuram”, explica Samuel.

No campo ambiental, a associação adota práticas concretas para minimizar o impacto ecológico de suas operações. A digitalização foi acompanhada por ações como coleta seletiva de resíduos, campanhas de conscientização sobre consumo consciente, incentivo ao uso de materiais reutilizáveis e economia de energia. A sede conta com sensores de presença, lâmpadas LED e equipamentos com selo de eficiência energética. O impacto dessas iniciativas é medido por relatórios internos que monitoram consumo, produção de resíduos e redução de desperdícios ao longo do tempo.



WWW.UGC.MX

TE OFRECEMOS:

- Bolsa de Trabajo (www.bolsadetrabajo.ugc.mx)
- Catedráticos en Constante Capacitación
- Centro de Idiomas UGC MÁS
- Centro Evaluador Certificador CONOCER
- Circulos UGC (Asesoría Psicológica, Legal y Nutricional)
- Extenso Plan de Becas
- Intercambios Nacionales e Internacionales
- Incubadora de Negocios
- Selección Oficial de Fútbol
- Talleres Extracurriculares
- 10 Formas de Titulación

SÍGUENOS EN:



La Universidad del Golfo de California, te ofrece la Plataforma UGC más, donde podrás encontrar más de 14,000 cursos y certificaciones en diferentes ramas del saber.

- **BACHILLERATO CON 2 ESPECIALIDADES**
 - Bachillerato Tecnológico en Informática Administrativa
 - Bachillerato Tecnológico en Puericultura

- **BACHILLERATO GENERAL EN 2 AÑOS**

- **LICENCIATURAS EN 3 AÑOS**

- Administración de Empresas Turísticas I. Escolarizada
II. Virtual
- Artes Culinarias
- Ciencias de la Comunicación
- Ciencias de la Educación
- Contaduría → Modalidad Escolarizada y Mixta
- Criminología y Criminalística
- Diseño Gráfico Digital
- Ingeniero Arquitecto (3 años 8 meses)
- Lenguas Extranjeras
- Medios Audiovisuales
- Mercadotecnia Digital y Redes Sociales (3 años 4 meses)
- Nutrición
- Pedagogía (3 años 4 meses)
- Psicología
- Administración de Empresas I. Escolarizada
II. Mixta
III. Virtual
- Derecho → Modalidad: I. Escolarizada
II. Mixta
- Ingeniero en Informática y Computación → I. Escolarizada
II. Mixta

- **MAESTRÍAS**

- Administración Fiscal
- Ciencias de la Educación
- Derecho Civil
- Derecho Constitucional y Amparo
- Dirección de Organizaciones Turísticas
- Marketing Estratégico
- Orientación Educativa, Vocacional y Profesional
- Psicología Clínica
- Sistema de Justicia Penal Acusatoria
- Tecnologías Web

- **ESPECIALIDADES**

- Derecho Constitucional y Juicios Orales
- Juicios Orales
- Medios Alternativos de Solución de Conflictos
- Publicidad
- Tecnologías de Información

- **DOCTORADO**

- Transformación Disruptiva e Inteligencia Artificial para la Educación



PLANTEL CENTRO Y RECTORÍA.
Calle Venustiano Carranza No. 11-4
Entre Abasolo y Ocampo,
Col. Centro. C.P. 23450
Cabo San Lucas, B.C.S., México.
Tel. 624 143 75 68
contacto@ugc.mx

PLANTEL HOJAZEN.
Av. Los Cabos No. 4635
Colonia Hojazen. C.P. 23473
Cabo San Lucas, B.C.S., México.

PLANTEL CULIACÁN, SINALOA.
Blvd. Pedro Infante #1615 interior 5
Privanzas Center, Desarrollo Urbano Tres Ríos
Tel. 667 712 66 33 / 667 472 23 19

UNIVERSIDAD VIRTUAL
www.ugc.mx



é avaliada pelo engajamento da comunidade e pelo fortalecimento das redes de apoio ao redor da clínica. O diálogo com pacientes, famílias, colaboradores e a comunidade é constante, sendo realizado por meio de pesquisas de satisfação e canais de escuta ativa.

Para garantir um ambiente de trabalho inclusivo, a associação adota práticas que valorizam a diversidade, formando equipes multidisciplinares e promovendo ações internas sobre respeito e combate à discriminação. As contratações são pautadas exclusivamente por competência, sem distinções de raça, gênero, orientação sexual ou religião.

O equilíbrio entre crescimento econômico, preservação ambiental e responsabilidade social está no centro da estratégia institucional. Com foco em resultados terapêuticos sustentáveis e impacto positivo para a sociedade, a Recovery Prime reafirma diariamente seu compromisso com a ética, a inovação e o cuidado integral, em um modelo de negócios que prioriza a Qualidade Total: “Nosso modelo de atuação é baseado em um tripé que considera o impacto econômico, ambiental e social de cada decisão”, resume o diretor.

A sustentabilidade da Recovery Prime não se limita ao meio ambiente. A integração dos critérios ESG — ambientais, sociais e de governança — está no centro da atuação da instituição. No aspecto social, o trabalho é voltado à inclusão e ao fortalecimento da dignidade de pessoas em situação de vulnerabilidade. Já no âmbito da governança, a clínica mantém políticas de ética e responsabilidade institucional, realiza treinamentos frequentes com a equipe e adota medidas rigorosas de conformidade.

“Acreditamos na transformação de vidas através do acolhimento, da escuta ativa e de práticas clínicas baseadas na ciência e na empatia”, destaca Samuel. A cultura organizacional voltada à qualidade total envolve a formação contínua da equipe, a personalização dos planos terapêuticos e a escuta ativa das necessidades dos pacientes e familiares. Essa abordagem contribui para o aumento da eficácia nos tratamentos, a redução da taxa de recaídas e o fortalecimento da reputação da instituição como referência na recuperação de dependentes químicos.

A responsabilidade social é outro ponto essencial na missão da organização, e para mantê-la, a Recovery Prime promove palestras gratuitas, rodas de conversa, campanhas preventivas e parcerias com ONGs e escolas locais. A eficácia dessas ações



Haciendo la diferencia en la vida de las personas a través del tenis.

En **Fast Tennis**, creemos que el tenis tiene el poder de transformar vidas. Con una metodología dinámica y flexible, ofrecemos experiencias que combinan salud, diversión y calidad de vida.

Con **17 unidades en operación y 55 en proceso de implementación**, seguimos un modelo de expansión acelerada, conectando a las personas con un estilo de vida más saludable y divertido.

Descubre cómo ser un franquiciado de Fast Tennis. ¡Ven y forma parte de esta transformación!
www.fasttennis.com.br

Fast Tennis

@fasttennisbrasil

COLÉGIO MILITAR DE MANAUS



O Colégio Militar de Manaus (CMM) é uma instituição pública de ensino que oferece educação básica de excelência, atuando nos níveis fundamental e médio com foco na formação acadêmica, física, moral e cívica dos seus alunos. Localizado na capital do Amazonas, o colégio alia a tradição militar a uma proposta pedagógica que integra inovação tecnológica e responsabilidade socioambiental.

Segundo o Coronel Luiz Afonso Gomes de Sousa Filho, comandante e diretor de Ensino do Colégio Militar de Manaus, a digitalização tem sido uma ferramenta fundamental na busca pela eficiência e pela sustentabilidade dentro da instituição. “No CMM, a digitalização tem sido uma aliada estratégica na busca por eficiência, inovação e sustentabilidade”, afirma. O colégio investe continuamente em tecnologias como inteligência artificial, utilizada especialmente na Seção de Educação a Distância (CREAD), que atende estudantes em diversas regiões do Brasil e também no exterior. Além disso, temas ligados ao uso consciente de recursos naturais, energias renováveis e tecnologias emergentes,

como blockchain, fazem parte do currículo e dos projetos pedagógicos, buscando formar cidadãos conscientes e preparados para os desafios do século XXI.

O Coronel destaca que, ao longo dos anos, o CMM tem implementado práticas ambientais que incluem a gestão eficiente de resíduos, ações de reflorestamento, uso racional de água e energia, além de promover a coleta

“**A digitalização tem sido uma aliada estratégica na busca por eficiência, inovação e sustentabilidade.**”

seletiva e hortas escolares. “Para medir o impacto dessas ações na preservação ambiental, o CMM utiliza indicadores como a redução no consumo de recursos naturais, a quantidade de resíduos reciclados e o nível de engajamento da comunidade escolar em atividades sustentáveis”, explica.

No âmbito social, o colégio valoriza a inclusão, a equidade e o respeito às diferenças culturais, construindo um ambiente escolar saudável e integrador. Projetos sociais e comunitários são desenvolvidos para promover a cidadania ativa e o engajamento dos alunos em suas comunidades. Quanto à governança, o CMM segue normas rígidas de ética e transparência, conforme as diretrizes do Exército Brasileiro, que é a instituição à qual o colégio está vinculado. As decisões são tomadas com base em princípios como legalidade, impessoalidade e eficiência. “Ambientalmente, o CMM promove projetos educacionais que incentivam a sustentabilidade, como a coleta seletiva, hortas escolares, ações

de reflorestamento e práticas voltadas ao uso consciente da água e da energia”, pontua o diretor.

O compromisso do CMM com a Qualidade Total é visível em todos os seus processos, que incluem gestão estratégica, capacitação contínua de professores e tutores, uso de tecnologia e inovação,



foco no aluno e na família, além da avaliação constante dos resultados. “A busca pela Qualidade Total no CMM se manifesta por meio de gestão estratégica e planejada, capacitação contínua de professores e tutores, uso de tecnologia e inovação, foco no aluno e na família, e avaliação contínua e resultados concretos”, destaca. O colégio tem obtido excelentes resultados em avaliações nacionais



como o IDEB, além de altas taxas de aprovação nos vestibulares mais concorridos do país, o que evidencia a efetividade de sua proposta educacional.

No campo da responsabilidade social, o CMM promove diversas iniciativas que impactam positivamente a comunidade local. A Educação a Distância (CREAD) é um dos destaques, pois possibilita o acesso ao ensino de qualidade para filhos de militares em áreas remotas e até no exterior, promovendo a inclusão educacional. A instituição também organiza campanhas de arrecadação de alimentos, roupas e brinquedos para famílias em vulnerabilidade, além de ações de educação ambiental em escolas públicas e instituições sociais. O Coronel enfatiza: «A eficácia das iniciativas é avaliada por meio de indicadores de impacto social, feedbacks de parceiros e da comunidade atendida, além da participação e protagonismo estudantil.»

A promoção da diversidade e a inclusão são também prioridades do CMM. Desde 1989, o colégio passou a admitir alunas, promovendo a equidade de gênero e a valorização do protagonismo feminino. A convivência entre alunos de diferentes origens, incluindo comunidades indígenas, ribeirinhas e militares em missão no exterior, estimula o respeito às diferenças culturais e sociais.

O relacionamento do CMM com seus grupos de interesse — alunos, famílias, colaboradores e comunidade — é baseado no diálogo e no engajamento em torno de práticas sustentáveis e sociais. Por meio de feiras de ciências, campanhas de conscientização ambiental e projetos socioambientais, a instituição incentiva o protagonismo estudantil e a participação ativa da comunidade.

Para o diretor, a busca pela Qualidade Total no CMM não é apenas uma meta institucional, mas uma prática diária que fortalece sua missão de formar líderes éticos, preparados intelectual e moralmente para os desafios da vida.



Plano de Saúde para Bem Envelhecer



MedSênior

www.medsenior.com.br

LA VITA ALIMENTOS



A La Vita Alimentos atua no setor de hortaliças frescas com foco em entregar ao consumidor produtos seguros, saudáveis e acessíveis, cultivados e processados de forma responsável. Localizada em Holambra (SP), a empresa aposta em tecnologia e inovação para ampliar a eficiência de sua cadeia produtiva, conectando o campo à mesa com soluções que fortalecem a sustentabilidade e a rastreabilidade em todas as etapas.

À frente da operação está o CEO Stefan Adriaan Coppelmans, que destaca o papel estratégico da digitalização para o negócio. “Para nós, tecnologia e informação nos processos de negócio são cruciais para conectarmos de forma eficiente e segura, todos os elos da cadeia de fornecimento, desde o campo até a mesa dos consumidores”, afirma. Esse processo inclui desde ferramentas para monitorar cargas em tempo real até o uso de inteligência artificial para seleção de hortaliças, recrutamento e análise de contratos.

No setor agrícola, a La Vita implementou sistemas de irrigação por gotejamento que reduziram em 40% o consumo de água por hectare, além de investir em estufas para cultivo protegido, três vezes mais produtivas que o plantio em campo aberto. Já na indústria, as práticas se concentram em eficiência energética e reaproveitamento de recursos, com iniciativas que vão desde o uso de trocas térmicas de água até a construção de unidades com painéis de isolamento reforçados, o que garantiu ganhos de até 63,7% em eficiência energética. Há ainda um projeto-piloto para que os caminhões refrigerados utilizem energia elétrica em vez de sistemas acoplados ao motor, reduzindo a emissão de poluentes.

Desde sua fundação, a empresa procura alinhar crescimento econômico, responsabilidade social e preservação ambiental em todas as frentes de atuação. As certificações e programas próprios, como Global GAP e La Vita GAP, reforçam esse compromisso, capacitando produtores e incentivando boas práticas agrícolas e de gestão. Para Coppelmans, o caminho é inequívoco: “Desde a idealização e o surgimento da La Vita, temos como princípio a busca

por construir um ecossistema empresarial que opere em sinergia e harmonia com os indivíduos, a sociedade, o meio ambiente e as instituições.”

A governança corporativa é sustentada por políticas de ética e integridade, com auditorias internas e externas que garantem conformidade regulatória e padrões de transparência. A empresa mantém parcerias com escritórios especializados nas áreas jurídica, contábil e tributária, além de cultivar uma cultura de honestidade e confiança entre colaboradores e parceiros. Esse alinhamento favorece a construção de relações de longo prazo e fortalece a reputação no mercado.

La Vita desenvolve projetos com produtores de diferentes regiões do país, como São Paulo, Minas Gerais e Bahia, com atenção especial a agricultores familiares. O foco é oferecer suporte técnico e sustentabilidade econômica, promovendo inclusão social e fortalecendo a cadeia de abastecimento local. Paralelamente, dentro da empresa, a valorização da diversidade e do respeito entre colaboradores compõe a base de um ambiente de trabalho justo e inclusivo.

A visão de qualidade também é ampla, indo além de processos ou certificações. Para a companhia, trata-se de uma cultura multifatorial e multidisciplinar, que coloca o cliente no centro de todas as ações. Monitoramentos da experiência do consumidor orientam planos de ação em toda a cadeia, do campo ao varejo. “Cada vez mais, está claro que o conceito de qualidade total e, acima de tudo, a sua gestão, não se trata apenas de um modelo ou ferramenta. Para muito além disso, representa uma cultura, um modelo de trabalho multifatorial e multidisciplinar que orienta todas as áreas da empresa a ter foco no cliente e na busca por sua satisfação através da cultura da excelência e da melhoria contínua”, explica o CEO.

Combinando inovação tecnológica, práticas sustentáveis e responsabilidade social, a La Vita Alimentos busca ampliar seu impacto positivo e contribuir para um futuro mais saudável e equilibrado. Para Coppelmans, cuidar das pessoas e do planeta é inseparável da estratégia corporativa. “Para nós, cuidar das pessoas, do meio ambiente e de todos os recursos envolvidos em nosso processo é uma tarefa de extrema importância na construção de um ecossistema empresarial sustentável e eficiente”, finaliza.

“**Temos como princípio a busca por construir um ecossistema empresarial que opere em sinergia e harmonia com os indivíduos, a sociedade, o meio ambiente e as instituições.**”



La Vita O melhor do campo até sua casa

@lavitaalimentos
@lavita_agro



ELEMENTARE FARMÁCIA DE MANIPULAÇÃO



A Elementare Farmácia de Manipulação, sediada em Mineiros, Goiás, é especializada na personalização de fórmulas voltadas à saúde, bem-estar e qualidade de vida. Trabalhando com foco na individualização dos tratamentos, a empresa aposta na inovação e na excelência em todas as etapas do processo, do atendimento ao controle rigoroso da produção, para garantir eficácia, segurança e conforto aos seus clientes. Por trás da operação, está um compromisso claro com a sustentabilidade, a ética e a responsabilidade social, que atravessa todas as decisões estratégicas da empresa.

Segundo Jucemara Alexandra da Silva, diretora da Elementare, a digitalização tem sido uma aliada na busca por processos mais eficientes e transparentes. “Utilizamos tecnologias avançadas para desenvolver fórmulas personalizadas que atendem às necessidades únicas de nossos clientes, garantindo eficácia e qualidade”, afirma. A empresa também adotou sistemas que permitem rastrear completamente a origem e o destino dos produtos, promovendo transparência e contribuindo com a redução de impactos ambientais.

A adoção de práticas sustentáveis é algo que vem sendo fortalecido ao longo dos anos. A Elementare trabalha com o uso consciente de recursos naturais,

prioriza matérias-primas de fornecedores com valores ambientais semelhantes e implementa processos digitalizados que evitam desperdícios. Para medir o impacto dessas ações, são usados indicadores internos de eficiência e redução de resíduos, além de auditorias e monitoramento de padrões exigidos por órgãos reguladores. Essas medidas garantem melhorias contínuas com foco na preservação ambiental e reforçam a identidade da empresa como um agente de transformação.

“Utilizamos tecnologias avançadas para desenvolver fórmulas personalizadas que atendem às necessidades únicas de nossos clientes.”

A cultura ESG (ambiental, social e de governança) está incorporada no dia a dia da Elementare e tem impulsionado resultados relevantes. No aspecto

ambiental, a busca por insumos de origem responsável e o descarte adequado de resíduos são prioridades. Na frente social, há uma preocupação constante com a promoção de um ambiente de trabalho saudável, ético e acolhedor, enquanto na governança, padrões de conformidade e rastreabilidade são seguidos à risca. “Temos observado um fortalecimento da relação com nossos clientes, maior credibilidade no mercado e uma equipe cada vez mais engajada com os valores da empresa”, relata a diretora.

A empresa investe na capacitação da equipe, aplica controles rigorosos em todas as etapas e utiliza tecnologia de ponta para garantir a excelência de seus produtos e serviços, mostrando que seu compromisso com a Qualidade Total é um pilar importante que tem refletido diretamente na fidelização dos clientes e no fortalecimento da reputação da marca, que se destaca no setor magistral pela confiabilidade e responsabilidade. Além disso, a organização promove campanhas educativas e ações solidárias, valorizando a contratação de mão de obra local e mantendo um relacionamento próximo com a comunidade de Mineiros.

No que diz respeito à ética e à conformidade, a farmácia segue todas as regulamentações da Anvisa e de demais órgãos competentes, com práticas que vão desde o controle de qualidade até auditorias internas regulares. Os colaboradores são orientados a atuar com responsabilidade e respeito, em uma cultura organizacional que valoriza a integridade. Para Jucemara, essa base sólida é o que sustenta a confiança dos clientes e parceiros: “Atuamos em total conformidade com as regulamentações da Anvisa e demais órgãos competentes, seguindo protocolos rigorosos de controle de qualidade, boas práticas de manipulação e rastreabilidade de todos os insumos”.



A diversidade e a inclusão também fazem parte da estratégia da empresa. Processos seletivos justos, incentivo ao diálogo aberto e valorização das diferenças são algumas das ações que buscam tornar o ambiente mais colaborativo, criativo e justo. O engajamento dos colaboradores, clientes e comunidade nas práticas sustentáveis é fomentado por meio de treinamentos, conteúdos educativos e canais abertos de comunicação. Isso ajuda a manter as políticas empresariais alinhadas às demandas da sociedade.

Para equilibrar crescimento econômico com responsabilidade ambiental e social, a Elementare aposta em um modelo de negócio sustentável, que une desempenho com ética, inovação com respeito, e resultados com impacto positivo. A empresa acredita que sua missão vai além da entrega de fórmulas manipuladas: busca oferecer cuidado, confiança e compromisso com o futuro. “Nossa missão é ser uma empresa confiável, que entrega muito mais do que produtos: entrega confiança, saúde e respeito com cada fórmula manipulada”, conclui Jucemara.



ELEMENTARE
MANIPULAÇÃO

LED4U

QUALIDADE E INOVAÇÃO EM PAINÉIS DE LED



@led_4u



linkedin.com/company/paineis-led4u



www.led4u.net.br

FONNTES GEOTÉCNICA

A Fonntes Geotécnica LTDA, com sede em Belo Horizonte, Minas Gerais, com mais de 15 anos de atuação, é hoje uma das referências em projetos de mineração nas áreas de Geotecnia, Hidrologia, Geologia, Ensaios de Solo e Meio Ambiente. Destaca-se por ser a única do Brasil com uma estrutura totalmente verticalizada, capaz de atender todo o ciclo de um projeto, desde a fase de pré-viabilidade até o pós-fechamento.

“Nossa abordagem combina tecnologia, capacitação contínua e monitoramento ativo.”

O presidente da empresa, Michel Moreira Morandini Fontes, comenta que a incorporação de novas tecnologias é parte de um processo inevitável e estratégico: “Acreditamos que a digitalização não é apenas uma tendência passageira, mas, sim, um pilar essencial para a evolução empresarial e a construção de um futuro mais sustentável”. O executivo reforça que a inteligência artificial é utilizada para monitorar padrões ambientais, reduzir desperdícios e otimizar insumos. Já o blockchain assegura a rastreabilidade das práticas sustentáveis, garantindo confiabilidade junto a clientes e parceiros.

O presidente lembra que a companhia mantém protocolos rigorosos de segurança, treinamentos constantes, monitoramento geotécnico



avançado e planos de contingência para emergências ambientais. “Nossa abordagem combina tecnologia, capacitação contínua e monitoramento ativo para reduzir riscos e garantir operações seguras e sustentáveis”, reforça. O resultado é uma operação que alia excelência técnica à responsabilidade social e interesse pela participação de todos: “Acreditamos que a inclusão é fundamental não só para o bem-estar dos nossos colaboradores, mas também para a inovação e criatividade dentro da empresa”, afirma Michel Fontes.

Nesse sentido, a atuação social também é um diferencial. Entre os projetos apoiados pela empresa estão a restauração da primeira fazenda produtora de azeite do Brasil, em Maria da Fé, na Serra da Mantiqueira, e o apoio contínuo à CAPEC (Casa de Apoio às Pessoas com Câncer),



em Belo Horizonte. Essas iniciativas fortalecem a presença da Fonntes Geotécnica nas comunidades em que atua, unindo inovação à preservação cultural e ao amparo de pessoas em situação de vulnerabilidade. O presidente ressalta que cada projeto social é pensado como parte da política ESG, que guia a companhia em sua estratégia de impacto positivo.

No pilar ambiental, a empresa desenvolveu soluções inovadoras, como o High Performance Flocculant (HPF) e o High Performance Agglomerate (HPA), polímeros exclusivos que tornam processos de mineração mais eficientes e menos agressivos ao meio ambiente. Há também o Eco-concreto, um material que não emite CO2 durante sua produção e ainda tem a capacidade de absorver carbono durante a cura. Esses produtos revelam a ênfase em pesquisa e desenvolvimento como motor da sustentabilidade. No pilar social, além da diversidade e inclusão, a empresa oferece benefícios voltados ao bem-estar dos colaboradores, como massoterapia, horários flexíveis e acesso a programas de saúde. Já no campo da governança, a ética e a transparência são sustentadas por auditorias internas e treinamentos frequentes.

Por outro lado, os critérios ESG — que deixaram de ser apenas tendência para se consolidarem como critério decisivo em investimentos e parcerias — exigem cada vez mais clareza e ações consistentes. No caso da Fonntes Geotécnica, a integração desses

princípios em todas as esferas da gestão se traduz em resultados concretos, como a redução de emissões, a eficiência no consumo de energia e a confiança ampliada junto a clientes. Essa postura encontra respaldo em relatórios internacionais, como os da Organização das Nações Unidas, que destacam a urgência de integrar sustentabilidade às decisões empresariais para garantir um futuro regenerativo.

Outro ponto destacado por Michel Fontes é a proximidade com clientes. Para ele, a transparência é chave em cada projeto. Em uma investigação geotécnica para um empreendimento industrial, por exemplo, a empresa identificou alterações inesperadas no solo e rapidamente comunicou o cliente, ajustando soluções sem comprometer cronograma ou orçamento. A postura reforçou a confiança da parceria, que resultou em novos contratos. Esse cuidado se estende a todos os projetos, consolidando a empresa como referência em relações de longo prazo.

Da mesma forma, a melhoria contínua é outro eixo que move a companhia, cujos processos internos foram reavaliados e otimizados, reduzindo em mais de 30% o tempo médio de entrega de relatórios técnicos sem perda de qualidade. Esse tipo de resultado confirma que inovação e eficiência caminham juntas quando há clareza de propósito. “Adotamos práticas transparentes e éticas em nossa gestão, garantindo que todas as operações sejam conduzidas com integridade e responsabilidade”, conclui.



MINED

LA REVOLUCIÓN EDUCATIVA EN LOS NEGOCIOS DIGITALES



Clases
en vivo

Clases
grabadas

EDÚCATE EN E-COMMERCE Y EN LOS MERCADOS
FINANCIEROS JUNTO A LOS MEJORES DE LA INDUSTRIA.

 www.mined.world

 [@mined_world_oficial](https://www.instagram.com/mined_world_oficial)

GRUPO MS SAÚDE



Em Ribeirão Preto, no interior de São Paulo, o Grupo MS Saúde atua com excelência em contabilidade, gestão e consultoria voltadas exclusivamente para médicos, clínicas e profissionais da área da saúde. A empresa se destaca por oferecer soluções personalizadas, pensadas para descomplicar rotinas administrativas e aprimorar resultados, aliando inovação, atendimento humanizado e responsabilidade socioambiental. Mais do que um serviço contábil, o grupo se posiciona como parceiro estratégico na construção de um ecossistema de saúde mais eficiente e sustentável.

Segundo Vinicius Fahham Bompani, gestor de marketing do Grupo MS Saúde, a digitalização é parte essencial desse caminho. A organização tem investido em ferramentas tecnológicas para otimizar processos e garantir transparência nas operações. “Valorizamos a tecnologia como ferramenta para otimizar a gestão e oferecer soluções adaptadas aos profissionais de saúde, desenvolvemos um aplicativo próprio para simplificar a gestão médica, indicando um compromisso com a inovação tecnológica”, afirma o gestor.

Além do avanço digital, o grupo tem implementado práticas ambientais contínuas, como campanhas internas de economia de água e energia, bem como a substituição de descartáveis por utensílios reutilizáveis nas dependências da empresa. Essas ações simples, mas efetivas, fazem parte da estratégia ambiental da organização, que busca minimizar o impacto de suas atividades operacionais e sensibilizar colaboradores sobre a importância do consumo consciente.

Na esfera ESG (ambiental, social e de governança), a empresa prioriza a transparência e a ética como fundamentos da sua atuação. O compromisso



Gerar valor econômico não deve ser um fim isolado, mas sim parte de um modelo de desenvolvimento sustentável.”

com a governança é refletido em práticas como contratos claros, ausência de cláusulas de fidelidade e treinamentos constantes das equipes sobre conduta ética, compliance e boas práticas do setor contábil e de gestão em saúde. “No Grupo MS Saúde, a ética e a transparência não são apenas princípios, mas valores fundamentais que norteiam todas as relações institucionais – com clientes, parceiros, colaboradores e a sociedade”, destaca Vinicius.

Do ponto de vista social, o Instituto Integração é o braço do grupo responsável por conduzir ações de impacto direto nas comunidades onde a empresa está inserida. Por meio dele, são promovidas campanhas educativas em saúde, parcerias com organizações locais e iniciativas de promoção da cidadania. A efetividade dessas ações é monitorada com indicadores de impacto e retorno da própria população beneficiada. Tais práticas reafirmam o compromisso do Grupo com a promoção da saúde coletiva, a inclusão e o fortalecimento das comunidades vulneráveis.

Outro destaque é a cultura organizacional baseada na diversidade e no respeito às diferenças, dentro da qual a empresa estimula a liberdade de expressão, a igualdade de oportunidades e a segurança psicológica de seus colaboradores. Políticas internas incentivam a liderança feminina, a inclusão intergeracional e a valorização do mérito em todos os processos seletivos. A diversidade, para a organização, é uma alavanca de inovação e empatia, refletindo diretamente na qualidade das soluções entregues aos clientes.

Por outro lado, o grupo adota uma postura aberta e participativa quanto ao seu relacionamento com os stakeholders, utilizando redes sociais, atendimento direto e produção de conteúdo como ferramentas de diálogo com os clientes, colaboradores e com a própria comunidade. A escuta ativa e o engajamento são elementos essenciais para fortalecer laços de confiança e construir soluções mais alinhadas às reais necessidades de cada público. O conteúdo compartilhado promove conhecimento sobre saúde, contabilidade médica e responsabilidade social, e as

campanhas mobilizam o público em torno de causas relevantes.

Mesmo atuando em um setor com impacto ambiental reduzido, o Grupo MS Saúde reconhece sua responsabilidade diante dos desafios globais, e por isso, investe na digitalização de documentos, na redução do uso de papel e em campanhas de conscientização ambiental, reforçando seu compromisso com práticas sustentáveis. O crescimento econômico, para o grupo, só faz sentido quando vem acompanhado de propósito, inclusão e ética.

Para Vinicius, essa visão ampla e integrada de negócio é o que sustenta a reputação e a longevidade da empresa. “Gerar valor econômico não deve ser um fim isolado, mas sim parte de um modelo de desenvolvimento sustentável que considera o impacto de suas ações nas pessoas e no meio ambiente”, finaliza Vinicius Fahham.



Repostero Profesional



TRANSFORMA
TU FUTURO



ESTUDIA CON
LOS MEJORES



TITULO
CERTIFICADO
POR EL
MINISTERIO DE
EDUCACION



HIPERMIX BRASIL CONCRETO



expandido suas práticas sustentáveis e reforçado sua atuação em temas como redução de CO₂, eficiência energética e gestão hídrica. Iniciativas como a captura e armazenamento de carbono e o uso de materiais sustentáveis são apenas alguns exemplos da atuação integrada da companhia. As práticas de economia circular, por sua vez, têm permitido a reutilização

de insumos, contribuindo para a preservação de recursos naturais e para a redução de resíduos.

A Hipermix Brasil Concreto, com sede em São Paulo, atua na produção e fornecimento de concreto, atendendo à crescente demanda do setor da construção civil com foco em qualidade, inovação e sustentabilidade. A empresa tem se destacado por integrar práticas ambientalmente responsáveis e ferramentas tecnológicas de ponta em sua rotina, combinando tradição industrial com um olhar voltado para o futuro.

Quem explica essa atuação é Lucas Loucatelli, diretor da Hipermix, que enfatiza o papel da digitalização na jornada sustentável da empresa. “Atualmente contamos com sistemas de automação e gestão integrada para monitoramento das emissões e elaboração de relatórios de carbono, como o GHG Protocol, o que permite à empresa focar nos resultados, na otimização e na inovação”, detalha. Essa abordagem tem contribuído para tornar os processos internos mais transparentes e eficientes, além de fortalecer o compromisso com a mitigação dos impactos ambientais.

Diante das crescentes exigências da sociedade por responsabilidade socioambiental, a Hipermix tem

Lucas também destaca a importância da agenda ESG como parte estratégica da governança da empresa. “A integração dos critérios ESG tem se mostrado não apenas uma obrigação ética e ambiental, mas uma estratégia inteligente de longo prazo, que tem gerado benefícios tangíveis para as concreterias e fábricas, suas partes interessadas e o meio ambiente”, comenta. Para tanto, a empresa mantém padrões elevados de governança, baseando suas ações em ética, transparência e responsabilidade, além de adotar canais de denúncia e práticas de compliance rigorosas para prevenir qualquer violação à integridade institucional.

Na frente social, a empresa investe em programas voltados ao bem-estar dos colaboradores e ao desenvolvimento das comunidades próximas às suas fábricas. A valorização da diversidade, a promoção de ambientes inclusivos e a capacitação profissional estão entre os pilares das ações sociais. Além disso, a Hipermix realiza parcerias com escolas e universidades para fomentar a educação técnica e estimular a inserção de jovens no mercado de trabalho.



A logística também é um ponto central para a operação, dada a especificidade do produto e sua exigência de tempo para aplicação. A empresa conta com uma frota eficiente de caminhões betoneira e uma estrutura de distribuição pensada para atender demandas em diferentes regiões, mesmo em condições adversas de acesso e clima. Esse cuidado logístico, somado aos rigorosos processos de controle de qualidade

realizados em laboratórios próprios, garante a entrega de um concreto resistente, durável e em conformidade com as normas técnicas.

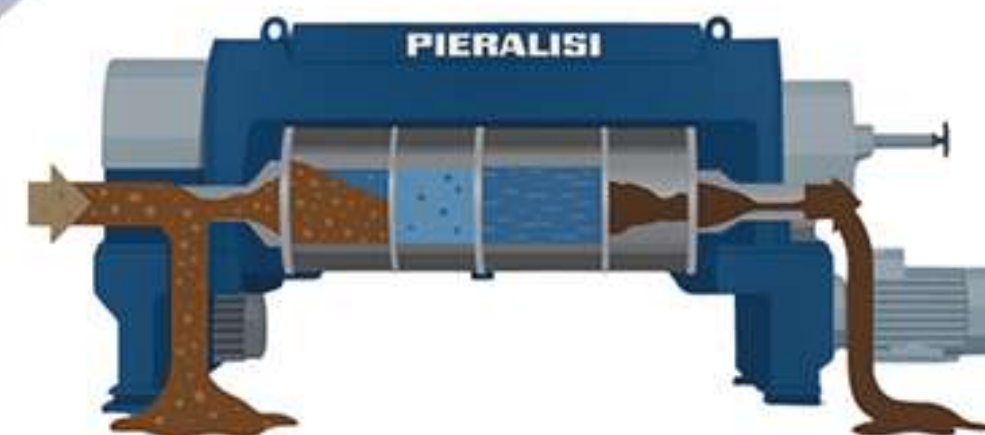
“Contamos com sistemas de automação e gestão integrada para monitoramento das emissões e elaboração de relatórios de carbono.”

Outro pilar da Hipermix é o investimento constante em tecnologia, que tem levado a empresa a buscar inovação por meio do uso de aditivos que aumentam a resistência do concreto e da incorporação de resíduos de construção em suas formulações, uma prática que reduz a quantidade de rejeitos descartados e colabora com a diminuição da pegada de carbono. O uso de combustíveis alternativos e matérias-primas sustentáveis também contribui para um modelo de crescimento menos agressivo ao meio ambiente.

A escuta ativa e o diálogo com os públicos de interesse também são valorizados na empresa. A Hipermix promove eventos e mantém canais abertos de comunicação para integrar clientes, colaboradores e comunidade em torno das decisões sustentáveis e sociais. A realização de pesquisas de satisfação e reuniões periódicas permite à empresa ajustar suas políticas com base em expectativas reais, fortalecendo os laços de confiança e aprimorando suas estratégias.

Com a pressão global por maior responsabilidade corporativa, a empresa reconhece que não há mais espaço para decisões dissociadas do impacto coletivo. A escolha por caminhos éticos e sustentáveis é um diferencial competitivo, mas, sobretudo, um imperativo. “Nós tentamos equilibrar o crescimento econômico com a preservação ambiental e a responsabilidade social adotando práticas como inovação tecnológica para reduzir o impacto ambiental, uso de combustíveis alternativos e matérias-primas sustentáveis”, resume Lucas.

Novidade Pieralisi TRATAMENTO DE LODO ALL INCLUSIVE



✓ ADENSAMENTO

✓ DESIDRATAÇÃO

✓ SECAGEM DE LODO

✓ /TIJOLO/ADUBO/TECNOSSOLO



PIERALISI LANÇA SOLUÇÃO COMPLETA PARA O TRATAMENTO DE LODO: DO LODO AO TIJOLO PARA CONSTRUÇÃO OU ADUBO PARA AGRICULTURA OU TECNOSSOLO, DEPENDENDO DO TIPO DE LODO!

A Pieralisi traz ao mercado uma inovação que revoluciona o tratamento de lodo: uma solução integrada que realiza todas as etapas do processo - adensamento, desidratação, secagem - e transforma o lodo em um produto final de valor: tijolo, adubo ou tecnossolo pronto para uso na agricultura.

Com essa solução tecnológica, o resíduo do tratamento de lodo ganhou um novo destino sustentável e produtivo, contribuindo para a economia circular e sem impactos ambientais negativos. Tudo isso com a eficiência, robustez e confiabilidade que a Pieralisi oferece!

PIERALISI
CIRCULAR THINKING
pieralisidobrasil.com.br

HORTALIÇAS SEMPRE VERDE



Na cidade de Alagoa Nova, no agreste paraibano, a Hortaliças Sempre Verde se dedica à produção e comercialização de hortifrutigranjeiros, atuando com as linhas convencional, orgânica e hidropônica. Com uma trajetória de mais de duas décadas, a empresa atende desde grandes redes de supermercados até cozinhas industriais nos estados da Paraíba, Pernambuco e Rio Grande do Norte. A busca pela excelência operacional e o comprometimento com a sustentabilidade guiam as decisões do negócio, que alia tradição e inovação em sua rotina.

Francinildo Pimentel da Silva, presidente da Hortaliças Sempre Verde, destaca os investimentos contínuos em tecnologia e qualificação como caminhos para enfrentar os desafios impostos pelas mudanças climáticas. “Temos buscado treinamentos e aperfeiçoamento para nos inserirmos cada vez mais a modernas formas de inovação, considerando as mudanças do clima e seus desafios para uma adaptação sustentável”, afirma, ressaltando que ferramentas como a inteligência artificial e a digitalização dos processos têm papel fundamental no ganho de eficiência e transparência.

As práticas ambientais adotadas pela empresa refletem esse compromisso. Ao longo dos anos, a Sempre Verde implementou uma série de iniciativas voltadas à preservação dos recursos

naturais e ao uso racional da água e da energia. “Investimos em técnicas para captação de água, redução do consumo da mesma, energia solar, novos e modernos modos de produção, compostagem entre outras ações de manejo gerando eficiência e assim reduzindo os impactos ao meio ambiente”, explica Francinildo. A medição do impacto positivo gerado pelas ações se dá tanto por meio de indicadores internos quanto pela aderência a programas e certificações de rastreabilidade e boas práticas.

Essas iniciativas fazem parte da integração dos critérios ESG (ambiental, social e de governança) à estratégia da empresa. “Para atender essa demanda cada vez mais exigente e esclarecida, seguimos com os nossos programas de certificação de Orgânicos, nos programas de rastreabilidade (RAMA), (PASIPASSU), (WQS), melhorando as condições de trabalho do nosso time, estreitando a comunicação com os parceiros, contribuindo com a comunidade em parceria com Escolas e Universidades, bem como, cuidando da cultura da empresa, transparência e clareza da nossa responsabilidade corporativa”, diz o presidente.



**Temos buscado
treinamentos e
aperfeiçoamento para nos
inserirmos cada vez mais
a modernas formas de
inovação.”**

Esse olhar também se estende ao campo da responsabilidade social. A Hortaliças Sempre Verde desenvolve ações voltadas ao incentivo à educação, ao esporte e à cultura, com destaque



para o trabalho em parceria com instituições de ensino e o apoio ao programa Mesa Brasil do SESC. “Proporcionamos desde aulas práticas de campo a estudantes do Município, Estado, IFs e Universidades, incentivo ao esporte e à cultura, bem como, doações de produtos excedentes para comunidades, e ao Programa Mesa Brasil do SESC, onde são doadas centenas de toneladas de alimentos anualmente”, relata Francinildo.

A ética e a conformidade também são pilares estruturais da organização. Para garantir a integridade nos negócios, a empresa conta com um manual de conduta e promove treinamentos regulares entre seus colaboradores. O mesmo zelo aparece na construção de um ambiente inclusivo e respeitoso. “Nosso cuidado com a questão da diversidade sempre foi prioridade, temos mais de 50% do quadro de trabalhadores do sexo feminino, atendemos mais que a cota de pessoas com necessidades especiais, temos pessoas de todas as cores, credências, gêneros (mulheres trans, por exemplo) e ainda pessoas em ressocialização”, afirma o gestor.

Em um setor cada vez mais exigente e competitivo, a qualidade total continua sendo um diferencial estratégico da Hortaliças Sempre Verde. O presidente reforça que o compromisso com os princípios da excelência é um dos fatores que explicam a permanência e o crescimento sustentado da empresa ao longo de seus 22 anos de atuação. O engajamento dos públicos de interesse também é um eixo importante na consolidação da reputação. Ao abrir espaço para o diálogo e valorizar o relacionamento com clientes, colaboradores e comunidade, a

organização se fortalece como referência em práticas sustentáveis no agronegócio regional.

“Temos um trato especial com o meio ambiente e seus recursos naturais, gerando valor aos processos, cuidando das pessoas que são o nosso principal ativo, sendo transparentes com nossos clientes e parceiros, cumprindo a legislação”, conclui Francinildo.





Lesui:
 Criamos um
 modelo de
 Gestão Ágil
 para resultados
 impactantes

 @elevarenergia

IMPERWASH

A ImperWash, sediada em Belo Horizonte (MG), atua no segmento de limpeza e impermeabilização de estofados, oferecendo também seu próprio impermeabilizante, o ImperTector. Combinando tecnologia, qualidade e responsabilidade socioambiental, a empresa desenvolveu processos e serviços que priorizam eficiência, segurança e sustentabilidade. O compromisso com a inovação não se limita à melhoria técnica dos serviços, mas se estende à adoção de práticas que diminuam o impacto ambiental e fortalecem o relacionamento com clientes, colaboradores e comunidade.

À frente da gestão, o CEO Alanderson José Machado Almeida conduz a ImperWash com uma visão integrada de tecnologia e sustentabilidade. Ele explica que a digitalização tem papel central nessa estratégia, com inteligência artificial para otimizar rotas de serviço, reduzindo o consumo de combustível, e plataformas online para agendamentos, diminuindo o uso de papel. "Utilizamos blockchain para garantir a transparência nos processos de fornecimento e serviços prestados", afirma, ressaltando que a empresa também investe em produtos biodegradáveis, reciclagem de resíduos e treinamentos periódicos sobre práticas sustentáveis.



Alanderson José Machado Almeida, CEO



**Nossa empresa
 promove crescimento
 equilibrado que atende
 às demandas sociais e
 ambientais."**

As ações ambientais incluem desde o uso de materiais com certificações verdes até auditorias para medir resultados. Segundo Alanderson, o foco não está apenas no atendimento imediato, mas em criar impacto duradouro. Isso envolve

eficiência energética, redução de desperdícios e capacitação constante da equipe. Essa abordagem se conecta à cultura ESG da empresa. "Tornou-se algo natural para nós: implementamos essa ação e a utilizamos a fim de fazer com que o nosso cliente veja e colabore de forma pessoal e individual fazendo parte da nossa ação ESG de contribuição para o meio ambiente", enfatiza.

A ImperWash busca personalizar os atendimentos dos clientes, ouvir demandas e manter transparência. As certificações de qualidade são reforçadas por treinamentos contínuos e inovação em serviços, o que fortalece a reputação corporativa. O diálogo com a comunidade local também é prioridade, com portas abertas para visitas, apoio a ONGs e



participação em ações sociais, e essa proximidade permite identificar necessidades, criar soluções conjuntas e ampliar a conscientização sobre consumo responsável e preservação ambiental.

O compromisso ético é sustentado por códigos de conduta, treinamentos sobre integridade, canais seguros para denúncias e políticas rigorosas contra corrupção. Além disso, a empresa mantém relatórios de sustentabilidade que documentam práticas e resultados, uma tendência cada vez mais exigida por consumidores e investidores. Essa transparência não só cumpre normas legais, mas também contribui para a credibilidade no mercado, um diferencial em um setor altamente competitivo.

Outro ponto enfatizado pelo CEO é a inclusão no ambiente de trabalho, já que para ele, competência e comprometimento se sobrepõem a qualquer critério de gênero ou origem. Essa postura se reflete na diversidade de profissionais que compõem a equipe e no clima de colaboração interna. A participação ativa dos colaboradores em comitês de sustentabilidade, treinamentos e eventos informativos amplia o engajamento e assegura que as práticas adotadas sejam conhecidas e replicadas por todos.

No equilíbrio entre crescimento econômico e responsabilidade socioambiental, a ImperWash aposta na incorporação de práticas sustentáveis em todas as etapas operacionais. Inovações tecnológicas, gestão de resíduos e investimentos em tecnologia verde se combinam com ações comunitárias, garantindo que o avanço da empresa ocorra de forma alinhada aos interesses sociais e ambientais. Esse modelo reflete uma tendência global em que negócios bem-sucedidos não se medem apenas por indicadores financeiros, mas também pelo impacto positivo que geram.

Porsuavez,nosetordelimpezaeimpermeabilização, a adoção de tecnologias modernas — como máquinas de alta eficiência e métodos inovadores — é essencial para atender às expectativas

crescentes de clientes que buscam qualidade e responsabilidade ambiental. Além disso, a segurança no uso de produtos e a capacitação técnica da equipe se tornam diferenciais competitivos. A ImperWash, ao unir inovação e propósito, reforça seu papel como referência no mercado e como exemplo de como o ESG pode ser incorporado de forma prática e consistente.

“Nossa empresa promove crescimento equilibrado que atende às demandas sociais e ambientais, ao mesmo tempo em que buscamos resultados econômicos positivos”, conclui Alanderson.



Equipe ImperWash



Equipe ImperWash



IMPERWASH

SOLUÇÕES PROFISSIONAIS EM LIMPEZA E IMPERMEABILIZAÇÃO DE ESTOFADOS

UMA EMPRESA COM COMPROMISSOS SOCIOAMBIENTAIS.
REFERÊNCIA EM LIMPEZA, CUIDADO E PROTEÇÃO DE ESTOFADOS EM BELO HORIZONTE - MG



+55 31 99901-5047

@imperwash



WWW.IMPERWASH.COM.BR

INSTITUTO ATENÇÃO PLENA



Valéria Cristina Caldas, CEO

O Instituto Atenção Plena, sediado em Uberlândia, Minas Gerais, oferece treinamentos e cursos de mindfulness com foco em promover bem-estar, equilíbrio emocional e saúde mental. Atuando em formatos online e presencial, a empresa combina tecnologia e responsabilidade socioambiental para alcançar pessoas em todo o Brasil. A digitalização é parte central dessa estratégia, permitindo reduzir deslocamentos e o uso de materiais físicos, ampliando o acesso ao conteúdo com menor impacto ambiental.

Valéria Cristina Caldas, CEO, da empresa, explica que a companhia é estruturada de forma que a digitalização e inteligência artificial sejam aliadas essenciais para torná-la eficiente e sustentável. Para isso, o Instituto investe em plataformas digitais para cursos ao vivo e gravados, certificações eletrônicas e materiais de apoio online. Essas

ações unem eficiência e consciência ambiental, fortalecendo a proposta de levar o mindfulness a mais pessoas sem comprometer recursos naturais.

O compromisso com a sustentabilidade se estende à realização de retiros sustentáveis, que incentivam práticas como redução de resíduos e maior conexão com a natureza. Esses encontros são planejados para manter a qualidade da experiência enquanto minimizam o impacto ambiental. A empresa monitora resultados por meio de indicadores como a diminuição de impressões, a redução de deslocamentos e a adoção de hábitos sustentáveis pelos participantes após as atividades.

“Procuramos como empresa democratizar o acesso ao mindfulness, oferecendo treinamentos que atendem a diferentes públicos.”

No aspecto social, o Instituto leva práticas de mindfulness a escolas e comunidades, atendendo especialmente crianças e alunos com necessidades especiais. Professores recebem capacitação para integrar o mindfulness em sala de aula, multiplicando o impacto. “Procuramos como empresa democratizar o acesso ao mindfulness, oferecendo treinamentos que atendem a diferentes públicos, desde indivíduos até organizações, promovendo saúde mental, bem-estar e produtividade”, comenta a CEO.

A governança e a conformidade legal também são prioridades. O Instituto mantém assessoria contábil e jurídica para garantir transparência e integridade nas operações. Processos internos



Foto: retiro

rigorosos ajudam a prevenir práticas que possam comprometer a ética nos negócios. Para Valéria, essa postura vai além de exigências regulatórias, sendo parte dos valores que orientam a atuação da empresa.

Em paralelo, a inclusão e a diversidade são igualmente valorizadas, e os treinamentos são projetados para serem acessíveis a diferentes públicos, com legendas, linguagem simples e atenção às necessidades individuais. A equipe é composta por profissionais de diversas origens e vivências, enriquecendo o ambiente de aprendizado e reforçando o compromisso com um espaço acolhedor e respeitoso. “Incentivamos a capacitação contínua de nossos instrutores e equipe para que tenham um olhar atento às necessidades individuais dos alunos, promovendo práticas que valorizem a equidade e o respeito às diferenças”, garante.

Para equilibrar crescimento econômico e responsabilidade socioambiental, o Instituto adota um modelo digital e sustentável, que permite expandir sua atuação sem aumentar significativamente o impacto ambiental. Parte dos recursos é reinvestida em programas comunitários e ações de conscientização, garantindo que a expansão venha acompanhada de benefícios para a sociedade e para o meio ambiente.

A atuação do Instituto Atenção Plena está alinhada a princípios globais como os Objetivos de Desenvolvimento Sustentável (ODS) da ONU, que incentivam saúde e bem-estar, educação de qualidade e ação climática. Pequenas e médias empresas, como o Instituto, mostram que é possível contribuir para essas metas por meio de integração de tecnologia, inclusão social e preservação ambiental em seu modelo de negócios.

A produção de livros e manuais sobre mindfulness, presentes em eventos literários e bienais, é mais uma forma de disseminar conhecimento com base

científica, reforçando a credibilidade da marca. O cuidado em oferecer conteúdo acessível, respaldado por pesquisas e atualizado, sustenta a reputação da empresa como referência no setor.

A combinação de inovação, impacto social e sustentabilidade garante ao Instituto Atenção Plena um papel de destaque como agente transformador. Ao integrar princípios ESG na prática diária e criar experiências de aprendizado significativas, a empresa constrói não apenas um negócio sólido, mas também uma rede de influência positiva que se estende para além de seus alunos.

“Nosso propósito vai além da simples oferta de treinamentos; buscamos inspirar mudanças positivas na vida das pessoas, promovendo uma sociedade mais justa, equilibrada e com melhor saúde mental”, resume Valéria.



Equipe Instituto Atenção Plena





IMPLEMENTAÇÃO MINDFULNESS EMPRESARIAL



*Cursos
treinamentos*



Foco X Qualidade de Vida X Sustentabilidade

LUCIMARA PORCEL SOCIEDADE INDIVIDUAL DE ADVOCACIA



O Lucimara Porcel Sociedade Individual de Advocacia atua há mais de 25 anos na área do Direito Previdenciário, especializado em benefícios previdenciários e assistenciais. O escritório oferece orientação e assessoria jurídica para aposentadoria, pensão por morte, benefícios por incapacidade e planejamento previdenciário individual, sempre com foco na excelência e atenção às necessidades de cada cliente. Além da atuação técnica, a empresa busca integrar práticas sustentáveis e inovadoras ao seu dia a dia, alinhando-se a um cenário jurídico em constante transformação.

À frente do escritório, a proprietária, Dra. Lucimara Porcel, acredita que a digitalização é um recurso estratégico para unir eficiência, responsabilidade ambiental e inovação. “Em um ambiente jurídico, pode-se atestar que a digitalização tem sido uma grande aliada no avanço das iniciativas de sustentabilidade, permitindo a otimização de recursos, reduzindo, significativamente, o uso de papéis em nosso ambiente de trabalho, trazendo um impacto positivo ao meio ambiente”, afirma. Ela reforça que, embora seja um grande avanço, é



**Não há como
deixar de equilibrar
o crescimento empresarial
com a vivência real da
sociedade.”**

necessário buscar inovações diárias para reduzir o consumo e planejar o descarte correto de resíduos.

A advogada enxerga a profissão como agente de transformação. Para ela, a advocacia contribui não apenas pela defesa em processos, mas também por meio de orientação, promoção de políticas públicas e incentivo a práticas socioambientais. “A advocacia tem integrado cada vez mais os critérios ambientais, sociais e de governança (ESG) nas suas decisões estratégicas, refletindo uma mudança de paradigma na forma como os escritórios de advocacia e advogados individuais lidam com questões corporativas e jurídicas”, destaca.

O escritório investe em treinamentos contínuos, com foco no desenvolvimento técnico e emocional dos profissionais, reforçando a importância da Qualidade Total e da integração com os critérios ESG. Essa abordagem resulta em um ambiente de trabalho mais saudável e colaborativo, refletindo positivamente na satisfação dos clientes. A empresa também atua para criar um espaço inclusivo e diverso, capacitando colaboradores e parceiros sobre a importância do respeito às diferenças.

No campo social, a Dra. Lucimara mantém iniciativas para ampliar o acesso à justiça. Ela oferece atendimento jurídico ad êxito, voltado especialmente para pessoas de baixa renda e grupos vulneráveis. Para a advogada, a responsabilidade social é indissociável da prática jurídica. Essa postura também se estende à relação com a comunidade, por meio de orientação sobre obrigações legais e regulatórias relacionadas à sustentabilidade e à justiça social.

A ética e a conformidade legal são pontos centrais na atuação do escritório. A empresa mantém acompanhamento constante da legislação e adota medidas para prevenir práticas que possam comprometer a integridade nos negócios. A transparência também é reforçada pelo fato de que muitos atos processuais são públicos e podem ser consultados por qualquer cidadão nos portais dos tribunais.

A advogada acredita que escritórios de advocacia podem equilibrar crescimento econômico, preservação ambiental e responsabilidade social por meio de estratégias como apoio a clientes na adoção de critérios ESG e defesa dos direitos dos trabalhadores. A sustentabilidade, segundo ela, deve ser tratada como compromisso permanente, não como tendência passageira: "Os resultados (dessa integração) têm sido observados através de um ambiente mais saudável e que traz mais harmonia entre os colaboradores/estagiários/parceiros e com uma resposta mais positivas pelos clientes", afirma.

O uso de tecnologia, incluindo inteligência artificial e blockchain, é visto como uma oportunidade de potencializar resultados e, ao mesmo tempo, reduzir impactos ambientais. A transformação digital também melhora a transparência e a agilidade no relacionamento com clientes, colaboradores e parceiros, reforçando a credibilidade institucional.

Essa visão integrada reflete um modelo de advocacia que ultrapassa a atuação processual e assume um papel ativo no desenvolvimento sustentável. Ao unir inovação, ética, inclusão e compromisso socioambiental, o escritório consolida sua reputação como referência na área.

Para a Dra. Lucimara, a meta é clara: manter-se fiel à missão de oferecer serviços jurídicos de excelência enquanto contribui para uma sociedade mais justa e equilibrada. "A busca pela unificação do ambiente de trabalho sustentável em todas as esferas e a prestação de serviço que seja real e efetiva aos clientes/consumidores é constante, não há como deixar de equilibrar o crescimento empresarial com a vivência real da sociedade", conclui.



SISTEMA DE ENSINO INOVE

O FUTURO
ESTÁ EM
SUAS *mãos*

Cursos Técnicos e
Profissionalizantes

Nossa história

Sistema de Ensino Inove há 7 anos no mercado com Sede no município de Tucuruí, hoje conta com mais de **8 mil alunos** em mais de **40 municípios** no estado do Pará. É a franquia de Cursos Técnicos e Profissionalizantes que mais vem crescendo no último ano. Uma franquia genuinamente paraense e hoje, referência no estado. Uma Instituição que traz no seu DNA a flexibilidade e inovação no fazer educacional, aliadas a uma constante busca por conhecimento, pela evolução pessoal e profissional daqueles que a procuram.

A **SISINOVE**, instituição de ensino, credenciada pelo Conselho Estadual de Educação para oferta de cursos técnicos presenciais e à distância, segue mudando a vida de milhares de alunos, colaboradores e franqueados. Não são apenas números que marcam nosso trabalho, mas a certeza de que com dedicação conseguimos mudar a vida de pessoas através da educação. Nossos princípios filosóficos institucionais estão alicerçados na valorização da pessoa, nos princípios éticos e na busca e manutenção da excelência do ensino.

A **SISINOVE** busca garantir aos cidadãos a formação específica para que ingressem no mercado de trabalho e ainda tenha a possibilidade de adquirir formação que garanta o desenvolvimento de aptidões para a vida produtiva contribuindo significativamente para o crescimento econômico e social da região.

SISINOVE, instituição de ensino certificada pela **ISO 9001**, homologada pelo **INMETRO**, marca com registro no **Instituto Nacional de Propriedade Industrial e Credenciada pelo Conselho Estadual de Educação**.

Lorena Corrêa da Silva

Diretora Geral e fundadora do Sistema de Ensino Inove Interativa

- Pedagoga formada pela Universidade Federal do Pará;
- Bacharel em Direito;
- Especialista em Educação a Distância;
- Especialista em Formação Docente e Orientadores Acadêmicos em EAD;
- Especialista em Docência do Ensino Superior;
- Graduada em Investigação Forense e Perícia Criminal;
- Atua na área da Educacional há mais de 23 anos.



www.sisinove.com.br



AZEVEDO COGO ADVOGADOS ASSOCIADOS



Azevedo Cogo Advogados Associados, com sede em Porto Alegre, Rio Grande do Sul, tem como principal atividade a prestação de serviços advocatícios a pessoas físicas e empresas nas áreas do direito previdenciário, tributário e trabalhista. Fundada em 2012, se consolidou ao longo dos últimos anos como uma referência em seu segmento, atendendo clientes de diferentes portes e setores, do setor de serviços à indústria, sempre com foco em oferecer soluções seguras e de qualidade.

O sócio Dr. João Batista Borges Azevedo relembra que a história do escritório é marcada pela construção de uma trajetória sólida. “No início era formado por apenas os dois sócios, alguns processos ajuizados, mas um plano sólido de atuação nas áreas do direito previdenciário, tributário e trabalhista”, explica. A expansão da carteira de clientes foi fruto de dedicação e da construção de parcerias, até alcançar reconhecimento no mercado gaúcho e, posteriormente, no cenário nacional. Hoje, a

atuação é híbrida, combinando atendimento presencial e virtual, o que permite alcançar clientes em todas as regiões do Brasil.

“**Nosso escritório desenvolve soluções individualizadas, traduzindo-as com inteligência e transparência.**”

Com pouco mais de uma década de atuação, a empresa segue um caminho pautado por qualidade e responsabilidade. Para o sócio, a forma como os serviços são estruturados é o que garante o reconhecimento conquistado. “A qualidade dos serviços prestados está representada no atendimento sem restrições das necessidades de cada cliente. Baseado nessa premissa, o escritório desenvolve soluções individualizadas, traduzindo-as com inteligência e transparência”, afirma.

Outro aspecto destacado pelo advogado é a importância da participação ativa dos colaboradores em todo o processo. A comunicação, segundo ele, é elemento central para a construção de um ambiente organizacional saudável e para a entrega de serviços de excelência. O modelo de gestão da Azevedo Cogo busca garantir engajamento, estimulando a corresponsabilidade e o senso de pertencimento dentro da equipe.”

A Azevedo Cogo incorporou a agenda dos Objetivos de Desenvolvimento Sustentável (ODS) em sua rotina, principalmente no que diz respeito à redução das desigualdades. Na prática, a atuação jurídica da banca resultou em milhares de benefícios previdenciários, fiscais e trabalhistas obtidos para cidadãos que tiveram seus direitos negados. Muitos desses casos, segundo o sócio, representaram mudanças significativas na vida de pessoas que viviam em situação de vulnerabilidade ou sem acesso a tratamentos médicos essenciais.

Há mais de uma década, investe na digitalização de processos e atualmente mais de 90% dos documentos são recebidos, analisados e armazenados de forma eletrônica, minimizando impressões e o uso de papel. Outra medida relevante foi a instalação de placas solares na sede, garantindo autossuficiência energética e reduzindo o impacto ambiental da operação. O uso de plataformas digitais para reuniões e audiências também contribui para a redução de deslocamentos e, consequentemente, para a diminuição da emissão de gases poluentes.

A ética e o compliance são pilares fundamentais da operação do escritório, que adota políticas rígidas de proteção de dados e treinamento constante dos colaboradores para evitar riscos relacionados ao sigilo das informações. Os protocolos seguem a legislação vigente, incluindo a Lei nº 8.906/94, que regula a advocacia no Brasil.

Segundo o sócio, a boa reputação corporativa é um ativo indispensável, pois reflete diretamente na confiança do mercado e na longevidade das relações com clientes e parceiros. Por isso, há uma preocupação constante em alinhar práticas de governança, transparência e atualização jurídica. “A Azevedo Cogo busca treinar seus colaboradores constantemente em temas como compliance e proteção de dados, a fim de evitar vazamentos indesejáveis, bem como a manifestação e posicionamento do escritório sobre determinados temas”, comenta.

Esse posicionamento se conecta a uma tendência mais ampla no universo corporativo. Cada vez mais, empresas e escritórios de advocacia são cobrados por seus compromissos em relação ao ESG — conjunto de práticas que envolvem questões ambientais, sociais e de governança. Investidores, clientes e a sociedade em geral esperam que organizações atuem de forma responsável, equilibrando desempenho econômico com impactos positivos para a comunidade e para o planeta. A experiência do Azevedo Cogo mostra como é possível integrar essa agenda às rotinas do dia a dia, transformando-a em vantagem competitiva e diferencial de mercado.

O caminho percorrido pelo escritório ao longo dos anos demonstra que a combinação entre qualidade, ética e responsabilidade social pode resultar em uma reputação sólida e duradoura. Para o Dr. João Batista Borges Azevedo, essa é a essência do escritório e o que deve guiar os próximos passos.


Azevedo Cogo
Advogados Associados

OLIVEIRA & RONDELLI ADVOGADOS ASSOCIADOS



Oliveira & Rondelli Advogados Associados é um escritório especializado na defesa dos trabalhadores, com quase cinco décadas de atuação no setor jurídico. Ao longo dos anos, consolidou-se como referência pela qualidade técnica e pelo compromisso com a transformação social por meio do direito. A empresa alia tradição e inovação, incorporando práticas modernas de gestão, tecnologia e responsabilidade socioambiental para atender às demandas de um mercado cada vez mais dinâmico e exigente.

A diretora executiva do escritório, Dra. Suze Oliveira Mendonça Rondelli, destaca que a tecnologia tem papel central na eficiência do escritório. "Temos investido na digitalização e automação de processos para aumentar a eficiência e a qualidade dos serviços prestados", afirma. A adoção de softwares como CPJ, RD Station e DataLawyer, aliada ao uso de dashboards para análise de dados em tempo real, permite um acompanhamento ágil e preciso das demandas, enquanto o recém-criado comitê de inovação explora soluções de inteligência artificial para otimizar prazos e impulsionar processos.

A sustentabilidade também é tratada como prioridade. Desde a redução do uso de papel até

a escolha de equipamentos de baixo consumo energético, o escritório adota medidas para minimizar seu impacto ambiental. A coleta seletiva é uma prática consolidada, favorecendo a reciclagem de materiais e a conscientização interna. Esses cuidados refletem o alinhamento aos critérios ESG, que norteiam políticas ambientais, sociais e de governança já incorporadas à rotina.

Esse compromisso com o ESG é reforçado nas relações com clientes e colaboradores. "Nosso escritório sempre se preocupou com critérios ambientais, sociais e de governança, que são os 3 pilares da ESG. Temos políticas e procedimentos implementados para proteger o meio ambiente,

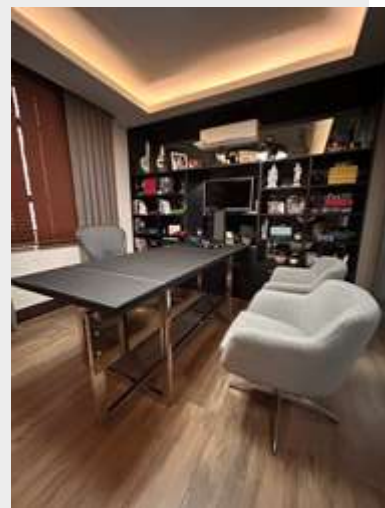


**Dra. Suze Oliveira Mendonça Rondelli e
Dr. Robson Luís Monteiro Rondelli**

Na área da saúde,
o ambiente é o seu
cartão de visitas.
Já percebeu isso?

Arquitetura
que cuida de
quem cuida





nossos clientes e colaboradores”, afirma a Dra. Suze Rondelli. Essa postura vai além do discurso, envolvendo ações concretas de responsabilidade social. Entre elas, doações mensais a instituições não governamentais, apoio a asilos e projetos de esporte, além de iniciativas marcantes, como a reforma de uma creche e a realização de ações voluntárias com a participação de toda a equipe, especialmente no período de festas.

A gestão da qualidade é outro pilar de destaque. O uso de indicadores monitorados pelo Power BI, reuniões técnicas semanais e a constante capacitação da equipe garantem um alto padrão de atendimento. O escritório conta ainda com um engenheiro de produção na gestão, utilizando ferramentas de melhoria contínua para aperfeiçoar processos e resultados. Essa estrutura reforça a capacidade de adaptação e a busca incessante por excelência, características essenciais para manter a competitividade no setor jurídico.

No campo do compliance, a atuação é guiada por rigor ético e normativo. As práticas internas e externas seguem estritamente as leis e regulamentos aplicáveis, assegurando integridade nas relações e confiança nas orientações prestadas aos clientes. O escritório também valoriza a diversidade e a inclusão, incentivando um ambiente onde diferentes experiências e perspectivas são respeitadas e reconhecidas.

O investimento em formação contínua complementa essa visão estratégica, com cursos, workshops, seminários



“Temos políticas e procedimentos implementados para proteger o meio ambiente, nossos clientes e colaboradores.”

e participação em eventos como a FenaLaw, que mantém os profissionais atualizados sobre questões ambientais, de governança e de inclusão, além de fortalecer a base técnica necessária para lidar com novos desafios, permitindo que a equipe se mantenha preparada para responder às demandas jurídicas contemporâneas com precisão e sensibilidade social.

A comunicação aberta com stakeholders é vista como instrumento de fortalecimento da transparência, e por meio de artigos e publicações informativas, o escritório dissemina boas práticas e esclarece direitos, especialmente trabalhistas, contribuindo para a educação jurídica da sociedade. Essa relação de proximidade com clientes, colaboradores e comunidade reforça a credibilidade construída ao longo de quase 50 anos de atuação.

Com uma história marcada pela defesa dos trabalhadores e pela busca de equilíbrio social, o Oliveira & Rondelli Advogados Associados mantém firme seu propósito institucional. “Temos como missão: ‘Trazer equilíbrio social, transformando a vida das pessoas através do direito’”, conclui a Dra. Suze Rondelli, reafirmando que ética, respeito e inovação continuarão sendo as bases para um futuro sustentável e de impacto positivo.

Oliveira&Rondelli
ADVOGADOS ASSOCIADOS



Suministros KM
SOLUCIONES EN ELECTRICIDAD


WWW.SUMINISTROSKM.COM


SUMINISTROS KM, SA



+503 2200-1922


Suministroskm@gmail.com

SH DE SÁ COMUNICAÇÃO



A SH de Sá Comunicação - EPP atua no mercado como uma agência house especializada na criação e execução de projetos de comunicação personalizados, com foco em eventos, campanhas institucionais e produção de conteúdo capaz de conectar marcas e pessoas. Com um portfólio que une criatividade, tecnologia e propósito, a empresa busca atender às demandas do mercado moderno, incorporando práticas sustentáveis, responsabilidade social e transparência em todas as etapas do trabalho.

À frente da agência está Sérgio Henrique de Sá, CEO, que vê a digitalização como parte central da evolução da empresa. "A digitalização é parte fundamental da nossa evolução como agência. Estamos cada vez mais integrando ferramentas como a inteligência artificial e o blockchain para tornar os processos mais ágeis, transparentes e alinhados com as boas práticas de sustentabilidade", diz. Ele explica que a inteligência artificial auxilia na análise rápida de dados, no entendimento do comportamento do público e na criação de campanhas assertivas, reduzindo desperdícios e otimizando recursos. Já o blockchain é explorado para garantir

rastreabilidade e autenticidade de conteúdos, fortalecendo a confiança de clientes e parceiros.

“Acreditamos que comunicar é mais do que informar, é tocar, transformar e engajar. E é isso que nos move todos os dias.”

A sustentabilidade está integrada às rotinas da agência. A redução do uso de papel, a digitalização de documentos e a adoção do trabalho híbrido são algumas das práticas implementadas. Essas medidas diminuem deslocamentos e emissões de CO₂, além de permitir maior flexibilidade à equipe.



Parcerias com fornecedores conscientes e campanhas de conscientização ambiental também fazem parte da estratégia. Para Sérgio, comunicação e responsabilidade ambiental devem caminhar juntas, influenciando positivamente toda a cadeia de atuação.

O compromisso com os critérios ESG se reflete nas três frentes. No pilar ambiental, a empresa busca reduzir impactos por meio da eficiência energética, da digitalização e da escolha criteriosa de fornecedores sustentáveis. No social, promove um ambiente inclusivo, investe na diversidade e no bem-estar da equipe e se engaja em ações de impacto junto a ONGs e instituições. Na governança, mantém processos claros e éticos. "Nosso tamanho permite um controle próximo de tudo que é feito, o que ajuda a prevenir falhas e reforça nossa responsabilidade em cada entrega", afirma o CEO.

A busca pela Qualidade Total está presente no dia a dia, com processos bem definidos e atualização constante da equipe. O atendimento próximo e personalizado garante ajustes rápidos e soluções alinhadas às necessidades dos clientes. Esse cuidado se traduz em satisfação, indicações espontâneas e fortalecimento da reputação. Sérgio destaca



que a confiança é construída com consistência e entrega de projetos bem pensados e executados.

Apesar do porte, a agência investe em responsabilidade social. Em eventos, envolve fornecedores locais, divulga ações sociais da região e promove campanhas de arrecadação. A eficácia dessas ações é medida pelo engajamento do público e pelas respostas diretas das instituições beneficiadas. Essas iniciativas reforçam a ideia de que pequenas atitudes podem gerar grandes impactos quando feitas com propósito.

A promoção da diversidade é outro pilar. A empresa valoriza diferentes perfis nas contratações, parcerias e na produção de conteúdo, incentivando um ambiente aberto ao diálogo e à troca de ideias. Participa de formações e iniciativas que reforçam o compromisso com a inclusão, tratando a diversidade como fonte de criatividade e inovação.

O engajamento com clientes, equipe e comunidade acontece de forma contínua. Em projetos, são propostas soluções criativas que conciliam objetivos de comunicação com causas sociais e ambientais. Internamente, há incentivo à contribuição de ideias sustentáveis, enquanto externamente a empresa envolve parceiros e fornecedores locais. Essa rede de colaboração influencia políticas e decisões estratégicas.

Conciliar crescimento econômico, preservação ambiental e responsabilidade social é um objetivo constante. Operações enxutas, uso racional de recursos e digitalização de processos sustentam essa meta. Sempre que possível, causas socioambientais são integradas aos projetos dos clientes, ampliando o alcance do impacto positivo.

O diferencial da SH de Sá Comunicação está na escuta atenta, no entendimento da essência de cada cliente e na transformação dessas percepções em experiências marcantes. Mais do que soluções técnicas, a agência busca entregar emoção, significado e propósito. Para Sérgio, a comunicação só cumpre seu papel quando gera conexão verdadeira. "Acreditamos que comunicar é mais do que informar, é tocar, transformar e engajar. E é isso que nos move todos os dias", conclui.



Nuestra constante **expansión y crecimiento** ha permitido

GRANDES BENEFICIOS

a nuestros asociados y las comunidades de

GUATEMALA



**COOPERATIVA
YAMAN KUTX**
Ahorros y Créditos



Conoce más sobre nosotros en:



www.yamankutx.com.gt

[/YamanKutxesMicoepe](https://www.facebook.com/YamanKutxesMicoepe)



www.fundacionyk.org

[/FundaciónYamanKutx](https://www.facebook.com/FundaciónYamanKutx)

VERSÁTIL IMÓVEIS DF E ENTORNO SUL

A Versátil Imóveis DF e Entorno Sul atua no mercado imobiliário com foco na compra e venda de imóveis para públicos variados, que vão desde o programa Minha Casa Minha Vida até residências de alto padrão. A empresa oferece atendimento virtual com visitas guiadas online e horários flexíveis, visando atender melhor às necessidades dos clientes. O proprietário, Wallyser Carvalho da Silva, é também Perito Avaliador, realizando avaliações judiciais e extrajudiciais.

Para Wallyser, a digitalização é essencial para a evolução do setor. “Na nossa imobiliária, reconhecemos que a digitalização é um fator-chave para a evolução do setor, tanto para otimizar nossos processos internos quanto para oferecer um serviço mais ágil e transparente aos nossos clientes”, frisa. A empresa tem investido em tecnologias como inteligência artificial e blockchain para aprimorar a gestão de dados, acelerar transações e aumentar a segurança das operações. Essa inovação também é parte do compromisso ambiental da empresa, que busca reduzir o uso de papel e promover imóveis mais eficientes energeticamente. “Estamos investindo em sistemas de gestão energética e soluções para imóveis sustentáveis, como análise de eficiência energética e automação de processos que favorecem o uso racional de recursos”, complementa.

No dia a dia, a empresa adota práticas simples, porém eficazes, para minimizar seu impacto ambiental. Uma delas foi a abolição do uso de descartáveis, substituídos por louças de vidro para atender clientes, reduzindo assim o lixo e o consumo de materiais descartáveis. Wallyser explica que a imobiliária incorpora os critérios ambientais, sociais e de governança (ESG) em suas decisões estratégicas. “Ambientalmente, promovemos práticas sustentáveis, como a de priorizar a venda de imóveis eficientes e a redução do uso de recursos naturais. Socialmente, incentivamos moradias acessíveis e garantimos um ambiente de trabalho inclusivo e diverso. Em termos de governança, mantemos



“**Estamos investindo em sistemas de gestão energética e soluções para imóveis sustentáveis.**”

uma gestão transparente e ética, com auditorias regulares e cumprimento das legislações”, comenta.

Essa postura responsável tem trazido bons resultados. A empresa percebe aumento na satisfação dos clientes, redução nos custos operacionais e fortalecimento da imagem institucional. Além disso, a ética e a sustentabilidade fortalecem a atração de investidores e parceiros que compartilham esses valores. Diante do mercado competitivo, o foco na Qualidade Total é um diferencial para a Versátil Imóveis. “Nosso comprometimento se reflete em nosso atendimento. Em nossa empresa, tratamos todos os clientes como únicos e conduzimos uma experiência única e personalizada para cada um. Dessa forma,



garantimos a Qualidade Total para todos os clientes que confiam a nós o sonho da casa própria”, afirma.

Além do cuidado ambiental, a empresa mantém um papel social ativo ao fornecer informações relevantes gratuitamente no meio digital, sem cobrar taxa de assessoria, promovendo o conhecimento e o desenvolvimento da comunidade. No aspecto da governança, Wallyser destaca a conformidade rigorosa com normas e regras. “Nós trabalhamos de acordo com as regras da Caixa, pois somos Correspondentes Bancários Caixa. E respeitamos em todas as nossas negociações, das menores às maiores, o Código de Ética do Conselho Regional dos Corretores de Imóveis (CRECI). E estamos sempre atualizando nossas certificações para garantir que estamos trabalhando diariamente dentro de padrões mais atualizados dos conselhos, resoluções e normas regulamentadoras”, explica.

O ambiente interno da empresa valoriza a diversidade e a inclusão. Os colaboradores participam de reuniões abertas onde todas as ideias são acolhidas sem julgamentos, e recebem participação nos lucros sem distinção de cargo ou outra característica. Essa cultura fortalece a motivação e o senso de pertencimento da equipe.

O engajamento com clientes, colaboradores e comunidade é constante, e o feedback recebido influencia diretamente as políticas adotadas, alinhando as práticas às expectativas sociais e ambientais. “Buscamos sempre equilibrar o crescimento econômico com a preservação ambiental e a responsabilidade social. Priorizamos a compra e venda de moradias acessíveis e apoiamos iniciativas sociais que beneficiam as comunidades locais. Esse equilíbrio é alcançado por meio de uma abordagem estratégica que visa não apenas o lucro, mas também o impacto positivo que podemos gerar no meio ambiente e na sociedade”, afirma Wallyser.

O compromisso da Versátil Imóveis DF e Entorno Sul mostra que o setor imobiliário pode crescer de forma sustentável, unindo tecnologia, ética e responsabilidade social para construir um futuro melhor. “Acreditamos que um crescimento sustentável é possível quando essas três dimensões — econômica, ambiental e social — são tratadas de forma integrada e responsável”, finaliza.



VERSÁTIL
Imóveis DF e Entorno Sul



Contáctanos:

(+502) 2311-1600

www.michatoyapacifico.com

Michatoya Pacífico



El centro de desarrollo industrial más grande de Centroamérica
¡Desarrollando Guatemala!

VIDA HOME CARE SERVIÇOS DE SAÚDE

A Vida Home Care Serviços de Saúde Ltda. atua na assistência domiciliar, oferecendo cuidados especializados para pacientes em seus próprios lares. Com presença no Espírito Santo, Rio de Janeiro, Minas Gerais e Bahia, a empresa atende atualmente cerca de 500 pacientes, contando com uma equipe multidisciplinar composta por enfermeiros, médicos, assistentes sociais, psicólogos, nutricionistas, terapeutas ocupacionais, técnicos em enfermagem, fisioterapeutas, nutrólogos e fonoaudiólogos.

Segundo o diretor geral Daniel Perinni de Souza, a transformação digital tem sido um pilar fundamental, especialmente no que se refere às iniciativas de sustentabilidade. "Em nossa realidade com a prestação de serviços interdisciplinar domiciliar, estamos trabalhando com um app que nos possibilita um atendimento informatizado e em tempo real, onde o paciente, familiar e empresa conseguem informações em tempo hábil afim de otimização dos processos e, com isso, conseguimos acelerar o tempo de resposta e tomada de decisão", explica.

No que diz respeito às práticas ambientais, a empresa adota ações simples, porém impactantes, que contribuem para a redução da poluição e o uso consciente de recursos. O diretor detalha

**“Nosso trabalho
está sempre relacionado
ao amor da vida de alguém.
Isso é muito sério, e tem um
peso imensurável.”**

algumas dessas iniciativas: "Impresso consciente, onde realizamos a impressão de itens que sejam imperecíveis aos nossos processos e que de fato não podem ser aplicado sem os mesmos; ações de gerenciamento de energia, com profissionais destinados por escala para controle de limpas e tomadas, onde o nosso foco é o uso consciente; ações educativas com nossos parceiros, onde realizamos palestras de rodas de conversas nas escolas, hospitais e empresas, levando um pouco de nosso trabalho e buscando demonstrar como conseguimos contribuir no controle dos desperdícios", elenca.

Integrar os critérios ambientais, sociais e de governança (ESG) nas decisões estratégicas é uma prioridade para a Vida Home Care. Daniel explica que o processo evoluiu a partir de ações educativas iniciais



que, com o tempo, geraram um impacto mais sólido no cotidiano da empresa. "Iniciamos com ações educativas isoladas sem muitos efeitos, mas com o passar do tempo, conseguimos construir conceitos de conscientização em nossos profissionais, parceiros, prestadores, familiar e até pacientes, que se tornaram sólidos e efetivos no nosso dia a dia, como: valores éticos, consumo consciente e foco no resultado, através de ações educativas com escolas, creches e empresas, utilização de sistemas informatizados para controle de processos e estoques, prescrição e checagem eletrônica reduzindo assim o uso excessivo de papel", explica.

A busca pela qualidade total é outro aspecto que diferencia a Vida Home Care em um mercado altamente competitivo. A gestão da qualidade é encarada como uma estratégia contínua que envolve pessoas, processos e tecnologias. "Nós da Vida Home Care temos compromisso com os padrões de qualidade, visto que acima de qualquer coisa, trabalhamos com pessoas e consequentemente entendemos que o nosso trabalho está sempre relacionado ao amor da vida de alguém. Isso é muito sério, e tem um peso imensurável", frisa.

O diretor ressalta que processos bem definidos e indicadores de desempenho são essenciais para garantir assistência eficaz e segura. A excelência operacional reflete diretamente na satisfação dos clientes e na reputação da empresa, criando um ciclo virtuoso de confiança e crescimento.

Além do foco interno, a responsabilidade social da Vida Home Care também se manifesta em ações que beneficiam as comunidades locais. A empresa promove campanhas educativas que abordam temas como hábitos de vida saudáveis, controle financeiro e prevenção de doenças. "Essas ações têm gerado muitos frutos, pois conseguimos direcionar de forma assertiva, visto que grande parte dessas ações o envolvimento financeiro é baixo, o que possibilita a realização da ação por grande parte dos participantes. Essa foi a principal de nossas preocupações, levar até a comunidade ações que sejam possíveis sem grandes investimentos, pois conhecemos as limitações financeiras. Dessa forma tornamos nossas ações funcionais e duradouras", comenta.

O diretor ainda comenta sobre a importância da promoção da diversidade e da inclusão. "Trabalhamos de forma coesa, onde a voz de todos se faz ser ouvida,

com demonstração de pontos de vista e acima de cada opinião sendo respeitada e avaliada, assim, conseguimos construir um ambiente harmônico, com profissionais engajados, comprometidos e acima de tudo, que vestem literalmente a camisa e os conceitos empresariais", finaliza.





A VIDA CONTINUA COM CUIDADO E DIGNIDADE.

CUIDAR VAI ALÉM DA TÉCNICA: É PRESENÇA, ESCUTA E RESPEITO.
OS CUIDADOS PALIATIVOS DA VIDA HOME CARE SÃO CONDUZIDOS POR UMA EQUIPE ESPECIALIZADA PARA OFERECER CONFORTO E QUALIDADE DE VIDA EM CADA FASE.
PORQUE TODO MOMENTO IMPORTA.

PERMITA QUE A RECUPERAÇÃO ACONTEÇA CERCADA DE CARINHO, NO ACONCHEGO DO LAR.
FALE COM A GENTE.



[HTTPS://WWW.VIDAHOMECAREVIX.COM.BR/](https://www.vidahomecarevix.com.br/)

SYNGENTA PARAGUAY



A Syngenta Paraguay S.A. se consolidou como um ator-chave no desenvolvimento de soluções agrícolas inovadoras que buscam equilibrar produtividade e sustentabilidade. Presente em mais de 90 países, a companhia se dedica a oferecer tecnologias e práticas que acompanham os produtores no desafio de alimentar uma população em constante crescimento sem deixar de lado a preservação ambiental. A aposta na digitalização, na agricultura regenerativa e na responsabilidade social corporativa posicionou a empresa como uma referência no âmbito da sustentabilidade.

Para Guillermo Delgado, head de sustentabilidade LATAM, a tecnologia desempenha um papel fundamental nesse processo. O executivo ressalta que a empresa tem investido fortemente em ferramentas digitais capazes de transformar a maneira como se produz no campo. "CROPWISE é a ferramenta digital desenvolvida pela Syngenta que permite o acompanhamento integral de

todo o ciclo produtivo, desde a semeadura até a colheita. Essa plataforma inclui funcionalidades como o monitoramento de cultivos, análise de solos, gestão de riscos e planejamento de atividades, e já conta com um histórico de carregamento de dados que ajudam os produtores a serem mais eficientes na produção", explica.

A inovação digital conecta-se diretamente com as prioridades de sustentabilidade da companhia. Em 2023, a Syngenta lançou o módulo Cropwise Sustainability, que oferece rastreabilidade baseada em critérios internacionais de certificação, medindo dimensões como saúde do solo, gestão da água, biodiversidade, liderança comunitária, produção ótima, saúde humana e animal e manejo agrônomo. Guillermo enfatiza que esse tipo de iniciativa busca aproximar dos produtores ferramentas simples e de fácil acesso, capazes de gerar impacto positivo tanto na produtividade quanto na sustentabilidade.

A mudança climática é outro dos grandes desafios que atravessam o setor agroindustrial. Desde a Syngenta, a resposta tem sido apostar na agricultura regenerativa como modelo de futuro. “O agro é parte da solução para o desafio das mudanças climáticas. As terras agrícolas são uma das maiores reservas de carbono do planeta e, portanto, podem ajudar



**Buscamos
melhorar a qualidade de vida
e o bem-estar econômico
dos produtores, assim como
reduzir o impacto ambiental
das operações próprias e da
cadeia de suprimentos.”**

a reduzir em 12% as emissões de Gases de Efeito Estufa (GEE), por meio da captura de carbono”, afirma Delgado. Sob essa perspectiva, a empresa impulsiona práticas que buscam regenerar os solos e revitalizar as comunidades agrícolas, garantindo resultados a longo prazo.

Desde 2013, a Syngenta integra esses critérios em seu modelo de negócio, o que lhe permitiu estruturar prioridades claras: melhorar o rendimento com menor impacto ambiental, regenerar a natureza, fortalecer a prosperidade rural e manter operações mais responsáveis. Essas linhas de ação se refletem em programas de capacitação de produtores, adoção de boas práticas agrícolas e redução do impacto da cadeia de suprimentos.

Por outro lado, a plataforma SemCia, lançada em 2024, busca potencializar a capacitação em escolas e gerar vínculos entre estudantes, instituições de ensino e produtores, oferecendo formação virtual e experiências práticas em

campo. Desde sua origem, o programa já alcançou mais de dez mil alunos na América Latina, ampliando o alcance do conhecimento em práticas agrícolas responsáveis.

Em paralelo, a qualidade total e a excelência operacional tornam-se uma condição indispensável para a reputação corporativa. A companhia implementa políticas rigorosas de segurança, saúde e meio ambiente (HSE), integrando essas considerações em todas as etapas de seus processos. Esse enfoque não apenas responde a exigências regulatórias, mas também fortalece a confiança de colaboradores, clientes e comunidades.

A transparência, por sua vez, é garantida por meio de diálogos constantes com clientes, produtores, ONGs e outros grupos de interesse. Esses espaços de interação influenciam na definição de políticas e permitem uma melhoria contínua das práticas. Em um contexto de crescente pressão social por maior responsabilidade empresarial, o equilíbrio entre crescimento econômico, preservação ambiental e bem-estar comunitário se apresenta como o grande desafio do presente.

Nas palavras de Guillermo, esse caminho exige compromisso permanente: “Sabemos que isso se alcança mediante a adoção de práticas agrícolas mais sustentáveis e a facilitação da agricultura regenerativa. Além disso, busca-se melhorar a qualidade de vida e o bem-estar econômico dos produtores, assim como reduzir o impacto ambiental das operações próprias e da cadeia de suprimentos”.


LATIN AMERICAN
QUALITY INSTITUTE

THE LAW AWARDS 2025

TU TRANQUILIDAD LEGAL, DONDE ESTÉS.

Desde República Dominicana, brindamos
soluciones legales estratégicas para
empresas con visión global.



PLUS LEGAL

pluslegalrd | 1809-222-7734
www.pluslegal.com.do

LA RED DE MAYOR CRECIMIENTO MUNDIAL

MENTORES GLOBALES RGM

AQUÍ COMIENZA
TU CAMINO A LA
JERARQUIZACIÓN
PROFESIONAL



FORMACIÓN Y CERTIFICACIÓN
ACADEMIA VIRTUAL + CENTROS OFICIALES



BMP

Basic
Mentoring
Practitioner

01

**3 NIVELES
DE CERTIFICACIÓN
PROFESIONAL**

02

CPM

Certified
Professional
Mentor

03

GXPM

Certified Expert
Professional
Mentor



**COMUNIDAD
GLOBAL
DE MENTORES
CERTIFICADOS**

- PRESTIGIO
- OPORTUNIDADES
- BENEFICIOS

Encuentra la información completa en
www.rgmentores.org/certificaciones



DISCLAIMER

The articles published in Quality Magazine reflect solely the opinions of their authors. The information contained in each text is the exclusive responsibility of its respective signatories and does not necessarily represent the magazine's editorial stance. The content of this magazine is copyrighted and may not be reproduced, copied, or distributed without the prior permission of the owner. If you have any questions or concerns about this disclaimer, please contact us via the contact form available on our website: www.laqi.org.



LATIN AMERICAN
QUALITY INSTITUTE

QUALITY MAGAZINE EDIÇÃO 290

SIGA-NOS EM NOSSAS REDES SOCIAIS



LAQI.ORG

LAQI.ORG