



# QUALITY

MAGAZINE

## NOTA CENTRAL

**CONSTRUYENDO UN MERCADO  
LABORAL INCLUSIVO CON EMPLEOS  
DIGNOS Y SOSTENIBLES**

TRABAJO CON PROPÓSITO: CONSTRUYENDO  
UN FUTURO LABORAL DIGNO, EQUITATIVO Y SOSTENIBLE

**ENG. YALIZ DE LEÓN A.**

EMPLEOS DIGNOS EN EL PRESENTE Y EL FUTURO:  
SOSTENIBILIDAD, CULTURA Y DIVERSIDAD COMO CAMINO

**DIEGO CARBONELL**

LLAMADO A LA ACCIÓN ESTRATÉGICA  
PARA LÍDERES INCLUSIVOS CON LA RENTABILIDAD  
DE LO HUMANO Y SOSTENIBLE

**MBA. ANDREA GIOMARA NIÑO VERGARA**

LA INTELIGENCIA ARTIFICIAL COMO ALIADA PARA  
UN MERCADO LABORAL INCLUSIVO Y SOSTENIBLE

**ENG. JAIME A. VEINTIMILLA BARZALLO**

## REPORTAJE ESPECIAL

**SIDNEY SOARES DE TOLEDO**  
C&T Consultores e Associados

## ENTREVISTA ESPECIAL

**FATYMA DE MORAES CARLOS**  
World Post Indústria, Comércio e Serviços LTDA

# LAQI Q-ESG CERTIFICATION

SELLO DE EXCELENCIA Y REPUTACIÓN GLOBAL  
CON TRANSPARENCIA EN BLOCKCHAIN



IMÁN DE TALENTOS DE  
ALTO IMPACTO

**ACCESO A  
OPORTUNIDADES PREMIUM**

EFICIENCIA OPERATIVA CON  
INTELIGENCIA SOSTENIBLE

**FORTALECIMIENTO DE LA  
RESILIENCIA EMPRESARIAL**

CONEXIÓN PROFUNDA CON  
STAKEHOLDERS

**PIONERISMO Y LIDERAZGO  
EN EL MERCADO**

GESTIÓN PROACTIVA Y ADAPTATIVA  
DE RIESGOS Y OPORTUNIDADES

**PROPÓSITO TRANSFORMADO EN  
VALOR TANGIBLE Y SEGURO**



#INNOVACIÓNLAQI

# ÍNDICE

<b>06</b>	<b>PALABRAS DEL CEO</b> DANIEL MAXIMILIAN DA COSTA	<b>50</b>	AGROFORTE IMPORT EXPORT	<b>92</b>	INSTITUTO SELMA COSSO
<b>09</b>	<b>TRABAJO CON PROPÓSITO: CONSTRUYENDO UN FUTURO LABORAL DIGNO, EQUITATIVO Y SOSTENIBLE</b> Por: Ing. Yalíz De León A.	<b>53</b>	BRIFFAULT ABOGADOS	<b>95</b>	COMPLEXO DE SAÚDE SÃO JOÃO DE DEUS
<b>13</b>	<b>LA INTELIGENCIA ARTIFICIAL COMO ALIADA PARA UN MERCADO LABORAL INCLUSIVO Y SOSTENIBLE</b> Por: Ing. Jaime Veintimilla Barzallo	<b>56</b>	HOTEL LOPESAN COSTA BÁVARO RESORT, SPA & CASINO	<b>98</b>	CLÍNICA JOÃO E MARIA (UNIDADES I E II)
<b>17</b>	<b>EMPLEOS DIGNOS EN EL PRESENTE Y EL FUTURO: SOSTENIBILIDAD, CULTURA Y DIVERSIDAD COMO CAMINO</b> Por: Diego Carbonell	<b>59</b>	CONSILIUM	<b>101</b>	TOLEDO E ADVOGADOS ASSOCIADOS
<b>21</b>	<b>LLAMADO A LA ACCIÓN ESTRATÉGICA PARA LÍDERES IN-CLUSIVOS CON LA RENTABILIDAD DE LO HUMANO Y SOS-TENIBLE</b> Por: Mba. Andrea Giomara Niño Vergara	<b>62</b>	TRANSQUIMICA BINACIONAL	<b>104</b>	FAST TENNIS
<b>25</b>	<b>ENTREVISTA ESPECIAL</b> Fatyma de Moraes Carlos, directora administrativa World Post Indústria, Comércio e Serviços LTDA	<b>65</b>	RIBEIRO FIALHO ADVOGADOS	<b>107</b>	SUMINISTROS KM, S.A.
<b>30</b>	<b>NOTA CENTRAL</b> CONSTRUYENDO UN MERCADO LABORAL INCLUSIVO CON EMPLEOS DIGNOS Y SOSTENIBLES	<b>68</b>	L. PERNA REGULADORA DE SINISTROS LTDA		
<b>34</b>	<b>REPORTAJE ESPECIAL</b> Sidney Soares de Toledo, director C&T Consultores e Associados	<b>71</b>	LIGUORI & VITAL SOCIEDADE DE ADVOGADOS		
<b>37</b>	<b>REPORTAJES</b>	<b>74</b>	COOPASAM		
<b>38</b>	HEGEWISCH LÓPEZ CONSULTORES	<b>77</b>	AREA DATA PARAGUAY		
<b>41</b>	MEDIPATH	<b>80</b>	GIBOR		
<b>44</b>	LUBRIMASTER	<b>83</b>	COOPERATIVA YAMAN KUTX		
<b>47</b>	NOVA ANÁLIA ESTÉTICA AVANÇADA	<b>86</b>	TATIANE BARROS ADVOGADOS ASSOCIADOS		
		<b>89</b>	COOPERATIVA MEDALLA MILAGROSA		





**DANIEL MAXIMILIAN DA COSTA**  
CEO - LAQI  
PUBLISHER - LAQI QUALITY MAGAZINE  
daniel@laqi.org

**LIC. PAULA PONTES**  
VICEPRESIDENTE EJECUTIVA  
paula@laqi.org

**LIC. JUAN LUIS CORREA**  
DIRECTOR GENERAL  
QUALITY MAGAZINE  
jlcorrea@laqi.org

**LIC. THIAGO MONTANARI**  
EDITOR JEFE  
thiago@laqi.org

**LIC. LUIS TIZÓN**  
GERENTE DE SISTEMAS  
luis@laqi.org

**LIC. LUCAS WILLIAM MACHADO**  
PERIODISTA  
lucas@laqi.org

**LIC. GIULIANNA RIOJA**  
MANAGER - PROYECTOS ESPECIALES  
giulianna@laqi.org

**LIC. IVANA MILLÁN**  
COMUNICACIÓN LAQI  
ivana@laqi.org

**LIC. KIMBERLY SOUZA**  
MANAGER - LAQI MEMBERS BRAZIL  
kimberly@laqi.org

**LIC. IRAIMER GÓMEZ**  
MANAGER - LAQI MEMBERS LATAM  
iraimer@laqi.org

**LIC. EMILIO DANINO**  
LOGÍSTICA INTERNACIONAL  
emilio@laqi.org

## Palabras del CEO PARA #LAQINOAMERICANOS

¡Bienvenidos a la edición N.º 287 de nuestra Quality Magazine!

Mayo nos invita a reflexionar sobre el trabajo y sus desafíos actuales. El Día del Trabajo, celebrado el 1º de mayo, es más que una fecha conmemorativa: es un hito en la lucha por derechos y la construcción de empleos dignos, inclusivos y sostenibles.

En 2025, frente a las transformaciones climáticas, tecnológicas y sociales, es urgente promover un mercado laboral que respete los derechos humanos, valore la equidad y esté alineado con la sostenibilidad ambiental.

El trabajo decente, según el ODS 8 de la ONU, es fundamental para el desarrollo social y económico, pero aún enfrentamos desigualdades, informalidad y precarización que afectan principalmente a grupos vulnerables.

Por eso, la dignidad debe ser el principio central en las estrategias corporativas, garantizando condiciones justas, seguridad, inclusión y oportunidades reales de crecimiento.

En esta edición, destacamos también la importancia de la transición justa hacia una economía verde y el protagonismo de la juventud en este proceso. Además, presentamos 24 perfiles de empresas que son ejemplos concretos de compromiso con empleos dignos y prácticas sostenibles.

Me despido con profunda gratitud y estima por cada uno de ustedes, LAQInoamericanos.

¡Hasta pronto!

**Dr. Daniel Maximilian Da Costa**  
CEO & Founder  
Latin American Quality Institute



*Certificamos que*

**QUALITY MAGAZINE**

*es socio de la*

**SOCIEDAD**

**INTERAMERICANA DE PRENSA**

SECRETARIO

PRESIDENTE

## Trabajo con propósito: construyendo un futuro laboral digno, equitativo y sostenible



Por:  
Ing. Yalíz De León A.

**E**n el contexto actual de transformación económica, tecnológica y social, el debate sobre la construcción de un mercado laboral más inclusivo y sostenible cobra una importancia crucial. Los desafíos estructurales persistentes —como el desempleo, la informalidad, la discriminación y la automatización— exigen un replanteamiento de las políticas laborales. En este marco, promover el empleo digno e inclusivo no solo es una cuestión de justicia social, sino también una estrategia clave para el desarrollo económico sostenible.

### Empleo digno: mucho más que tener trabajo

La Organización Internacional del Trabajo (OIT) define el trabajo decente como «aquel que ofrece un ingreso justo, seguridad en el lugar de trabajo, protección social para las familias y mejores

perspectivas de desarrollo personal e integración social» (OIT, 1999). Este concepto abarca no solo la generación de empleo, sino también la calidad del mismo. De acuerdo con la Agenda 2030 para el Desarrollo Sostenible, el Objetivo de Desarrollo Sostenible (ODS) establece la necesidad de «promover el crecimiento económico sostenido, inclusivo y sostenible, el empleo pleno y productivo y el trabajo decente para todos» (Naciones Unidas, 2015).

Sin embargo, millones de trabajadores alrededor del mundo continúan atrapados en condiciones de vulnerabilidad, sin acceso a seguridad social ni a salarios justos. Según la OIT, más del 60 % de la población trabajadora mundial se desempeña en la economía informal, lo que limita significativamente su acceso a derechos laborales básicos y oportunidades de progreso.

“Construindo um mercado de trabalho  
inclusivo com empregos dignos e sustentáveis”

### Inclusión laboral: rompiendo las barreras estructurales

La inclusión en el mercado laboral implica eliminar barreras que impiden la participación plena y efectiva de ciertos grupos sociales, como mujeres, personas con discapacidad, jóvenes, adultos mayores, migrantes y comunidades indígenas. A pesar de los avances legislativos en muchos países, la discriminación laboral persiste en múltiples formas: segregación ocupacional, brechas salariales, falta de accesibilidad, estereotipos, entre otros.

Por ejemplo, la brecha salarial de género sigue siendo una de las manifestaciones más visibles de desigualdad. En promedio, las mujeres ganan un 20 % menos que los hombres por un trabajo de igual valor (OIT, 2022). La participación laboral de personas con discapacidad también es preocupantemente baja, muchas veces debido a la falta de políticas inclusivas o adaptaciones razonables en el entorno laboral.

Es aquí donde las políticas públicas deben jugar un rol transformador. Iniciativas como las cuotas laborales inclusivas, los programas de capacitación con enfoque diferencial y la promoción de la equidad salarial son pasos clave para asegurar una integración efectiva y sostenible.

### Sostenibilidad y transformación del trabajo

La transición hacia una economía verde y digital, acelerada por la crisis climática y la revolución tecnológica, está cambiando radicalmente el panorama del empleo.

Esta transformación presenta oportunidades, pero también riesgos. La sostenibilidad del empleo requiere anticipar y preparar a la fuerza laboral con habilidades para el futuro, además de garantizar que la transición ecológica no profundice las desigualdades existentes. En este sentido, el concepto de «transición justa» propuesto por la OIT plantea que las políticas de cambio climático deben ir acompañadas de medidas laborales que protejan los derechos y los

medios de vida de los trabajadores afectados (OIT, 2015).

Asimismo, es fundamental repensar los modelos empresariales y productivos, priorizando la economía circular, las energías limpias y la responsabilidad social empresarial. Las empresas tienen un rol clave en la generación de empleos verdes, en la inversión en formación continua y en el fomento de entornos laborales más diversos e inclusivos.



### Hacia una agenda conjunta: actores, políticas y compromisos

Construir un mercado laboral inclusivo y sostenible requiere la colaboración de múltiples actores: gobiernos, empresas, sindicatos, organizaciones de la sociedad civil y organismos internacionales. Es necesario fortalecer el diálogo social como mecanismo para diseñar políticas laborales justas, inclusivas y coherentes con los desafíos globales.

Además, las inversiones en educación técnica, innovación y protección social son pilares esenciales para asegurar la equidad de oportunidades y la resiliencia laboral. La pandemia de COVID-19 demostró cuán frágiles eran muchos de los sistemas laborales del mundo. Según la CEPAL (2021), América Latina experimentó una pérdida de más de 30 millones de empleos durante la crisis sanitaria. La recuperación, por tanto, debe ir más allá de las cifras: debe centrarse en la calidad, la equidad y la sostenibilidad del empleo.

### Conclusión

El desafío de construir un mercado laboral inclusivo con empleos dignos y sostenibles no es una tarea fácil, pero sí urgente. En una era de profundos cambios tecnológicos, demográficos y ambientales, garantizar que nadie quede atrás es una responsabilidad ética y estratégica. La inclusión laboral, el trabajo decente y la sostenibilidad deben dejar de ser discursos para convertirse en compromisos concretos, medibles y sostenibles. Solo así será posible construir un futuro del trabajo que realmente beneficie a todas las personas.

CEPAL. (2021). Balance Preliminar de las Economías de América Latina y el Caribe. Comisión Económica para América Latina y el Caribe.

Foro Económico Mundial. (2020). The Future of Jobs Report 2020.

Naciones Unidas. (2015). Objetivos de Desarrollo Sostenible: Agenda 2030.

OIT. (1999). Memoria del Director General: Trabajo Decente.

OIT. (2015). Directrices sobre una transición justa hacia economías y sociedades ambientalmente sostenibles para todos.

OIT. (2022). Informe Mundial sobre Salarios 2022–2023.

OIT. (2023). Panorama Laboral Mundial 2023: Una recuperación incompleta y desigual.

REFERENCIAS  
BIBLIOGRÁFICAS

### Ing. Yalíz De León A.

Ingeniera industrial y CEO de MCExperiencia de Calidad, con una vasta experiencia en consultoría estratégica y auditoría certificada en normas ISO. Posee maestrías en Comportamiento Organizacional, Gerencia de Proyectos y Diseño Organizacional. Con más de 15 años de experiencia, ha transformado procesos y creado oportunidades en diversas empresas. Reconociendo la importancia de sensibilizar y humanizar el cambio, se ha convertido en mentora de vida, escritora y emprendedora, guiando a individuos en sus metas personales y profesionales. Como madre y apasionada por el crecimiento personal, encuentra plenitud en acompañar a otros en su camino hacia la evolución, siempre con la guía divina.



QUALITY MAGAZINE

# CONHEÇA OS IMPACTOS DO DESÁGIO NA RECUPERAÇÃO JUDICIAL.

Um dos principais desafios da agenda de política social para o Brasil, para a recuperação da dívida pública, é a necessidade de reduzir o déficit da Previdência Social.

Em um país onde a dívida pública representa mais de 60% do PIB, o Brasil precisa de uma estratégia para reduzir o déficit da Previdência Social. A estratégia de política social para a recuperação da dívida pública deve ser baseada em três pilares: a redução do déficit da Previdência Social, a melhoria da eficiência da administração pública e a promoção da inclusão social.

APONTE A CÂMERA DO SEU CELULAR PARA O QR CODE.  
OUÇA O DASA LAST E SAIBA MAIS SOBRE O DESÁGIO NA  
RECUPERAÇÃO JUDICIAL.



QUALITY MAGAZINE

**D A DENESZCZUK**  
**S A ANTONIO E ANA RAL**  
CURSOS DE QUALIDADE

## La inteligencia artificial como aliada de un mercado laboral inclusivo y sostenible



Por:  
Ing. Jaime Veintimilla Barzallo

En la actualidad, el mundo laboral enfrenta desafíos complejos: la automatización, el desempleo estructural, la desigualdad de oportunidades y la necesidad urgente de transición hacia economías más sostenibles. En este contexto, la inteligencia artificial (IA) ha emergido como una herramienta poderosa que, lejos de ser una amenaza, puede convertirse en una aliada clave para construir un mercado laboral más inclusivo, digno y sostenible.

### Un nuevo paradigma laboral

La digitalización ha transformado profundamente el entorno de trabajo. Muchas tareas repetitivas están siendo reemplazadas por sistemas automatizados, lo cual ha generado temores de pérdida de empleos. Sin embargo, esta transformación también abre la puerta a nuevos roles y oportunidades que requieren habilidades distintas, permitiendo la inclusión de personas antes marginadas del sistema laboral tradicional.

La IA, si se implementa con responsabilidad, puede ser una palanca de equidad. A través de algoritmos diseñados éticamente, es posible identificar sesgos en procesos de contratación, promover la diversidad y crear herramientas que faciliten el acceso al empleo a personas con discapacidad, adultos mayores o quienes viven en zonas rurales con escaso acceso a oportunidades laborales.

### Inclusión impulsada por la tecnología

Uno de los principales aportes de la IA es su capacidad para personalizar procesos de formación y orientación profesional. Plataformas de aprendizaje automático pueden analizar perfiles individuales y sugerir rutas de capacitación adaptadas a cada persona, fomentando la empleabilidad en sectores de crecimiento. Esto beneficia especialmente a jóvenes sin experiencia laboral o personas en proceso de reconversión profesional.

Asimismo, los asistentes virtuales impulsados por IA están comenzando a usarse como facilitadores de procesos de selección inclusivos, al eliminar

prejuicios inconscientes que suelen afectar a mujeres, minorías étnicas o personas con brechas educativas. Empresas tecnológicas como HireVue o Pymetrics ya utilizan IA para hacer más justas sus entrevistas iniciales, centrando la evaluación en competencias y potencial en lugar de en antecedentes académicos o apariencia.

### Aplicaciones de la IA en el comercio exterior inclusivo y sostenible

En el ámbito del comercio exterior, la inteligencia artificial también juega un rol clave para fomentar prácticas más justas y sostenibles. Por ejemplo, sistemas de IA pueden analizar grandes volúmenes de datos sobre aranceles, tratados comerciales, logística y regulaciones internacionales, permitiendo a pequeñas y medianas empresas (pymes) — especialmente aquellas lideradas por mujeres o emprendedores de sectores vulnerables — acceder a mercados internacionales de forma más eficiente y competitiva.

Además, herramientas de traducción automática y asistentes inteligentes reducen las barreras lingüísticas, facilitando la participación de nuevos actores en cadenas de valor globales. En países en desarrollo, esto puede significar el acceso a fuentes de empleo digno para comunidades rurales que anteriormente no podían integrarse al comercio internacional.

Un ejemplo concreto es el uso de plataformas digitales inteligentes para la exportación de productos perecibles. Gracias a la IA, se pueden prever condiciones climáticas, optimizar rutas logísticas y reducir pérdidas de alimentos, promoviendo al mismo tiempo empleos en cadenas productivas sostenibles, desde la pesca artesanal hasta la agricultura orgánica con enfoque de comercio justo.

Como consultor de comercio exterior, he visto cómo las tecnologías basadas en IA permiten que productores de pequeña escala en Latinoamérica cumplan con estándares de calidad exigidos por mercados como Estados Unidos o la Unión Europea, abriendo oportunidades laborales en sectores antes marginados. Este tipo de innovación no solo mejora la competitividad, sino que transforma el comercio en una herramienta de desarrollo inclusivo.

### Sostenibilidad y eficiencia

Otro ángulo relevante es el impacto ambiental del empleo. La IA permite optimizar procesos productivos

y logísticos, reduciendo el desperdicio de recursos y promoviendo modelos de negocio sostenibles. Desde la agricultura inteligente hasta la gestión energética, la tecnología puede generar empleos verdes, ligados al desarrollo sostenible, que además requieren formación técnica y generan valor social.

Al mismo tiempo, la IA contribuye a la sostenibilidad organizacional interna: a través del análisis predictivo, las empresas pueden identificar necesidades futuras de talento, prevenir rotación innecesaria y crear entornos laborales más saludables, disminuyendo el estrés y mejorando la conciliación entre vida laboral y personal.



### Desafíos éticos y sociales

No obstante, la adopción de la IA en el mundo laboral no está exenta de riesgos. La concentración de datos, la opacidad de algunos algoritmos y la posible sustitución de empleos deben abordarse con políticas públicas claras y con la participación activa de empresas, trabajadores y organismos internacionales.

Es fundamental garantizar el acceso equitativo a las tecnologías, especialmente en regiones como América Latina, donde aún persisten brechas digitales significativas. La formación continua, el fortalecimiento de capacidades digitales y el acceso a infraestructura tecnológica son requisitos básicos para que la IA realmente sea una herramienta de inclusión y no de exclusión.

### Mirando hacia el futuro

La construcción de un mercado laboral inclusivo, digno y sostenible exige una visión integradora. La IA debe concebirse como un medio y no como un fin; una herramienta para empoderar a las personas, no para reemplazarlas.

Países como Finlandia y Singapur ya han comenzado a integrar la IA en sus estrategias de empleabilidad y educación, con políticas centradas en el ser humano. América Latina tiene una oportunidad única para seguir este camino, adaptando los avances tecnológicos a sus contextos culturales

y socioeconómicos, y priorizando el bienestar colectivo.

### Conclusión

La inteligencia artificial no es la solución mágica a todos los problemas del mercado laboral, pero puede ser un catalizador poderoso si se emplea con visión social, responsabilidad y ética. La clave está en poner a las personas en el centro del desarrollo tecnológico y trabajar colaborativamente para diseñar un futuro del trabajo donde nadie quede atrás.

En este nuevo escenario, los líderes empresariales tienen el deber de liderar con propósito, integrando la innovación con los principios de equidad y sostenibilidad. Solo así será posible construir un mercado laboral realmente inclusivo, con empleos que dignifiquen, desarrollen y respeten a todos por igual.

World Economic Forum (2023). The Future of Jobs Report.

CEPAL (2022). La transformación digital y el futuro del trabajo en América Latina y el Caribe.

Fundación Telefónica (2023). Empleabilidad y habilidades digitales.

ITC (International Trade Centre) (2023). AI for Trade Development.

Binns, R. (2018). "Fairness in Machine Learning: Lessons from Political Philosophy". Proceedings of the 2018 Conference on Fairness, Accountability, and Transparency.

REFERENCIAS  
BIBLIOGRÁFICAS

### Ing. Jaime Veintimilla Barzallo

Ingeniero en Comercio Exterior por la Universidad de Guayaquil, donde también cursa Derecho y una maestría en Comercio Exterior con mención en Gestión Aduanera. Es egresado de la maestría en Relaciones Internacionales con mención en Negocios Internacionales y Comercio Exterior por el Instituto de Altos Estudios Nacionales.

Tiene amplia experiencia en comercio exterior, logística y gestión aduanera. Actualmente es propietario de Ecuador Zona Económica — E.Z.E Consulting, y representante legal de BGF INTERNATIONAL CORP., dedicándose a la consultoría y negocios internacionales.

Se desempeña como Coordinador Nacional del Observatorio Ciudadano de Comercio Exterior y Política Exterior, y ha sido investigador, conferencista y asesor externo en temas de comercio exterior, aduanas y políticas públicas. Destaca por su liderazgo, capacidad para coordinar proyectos y contribuir al diseño de políticas públicas, con un enfoque innovador y orientado a resultados.



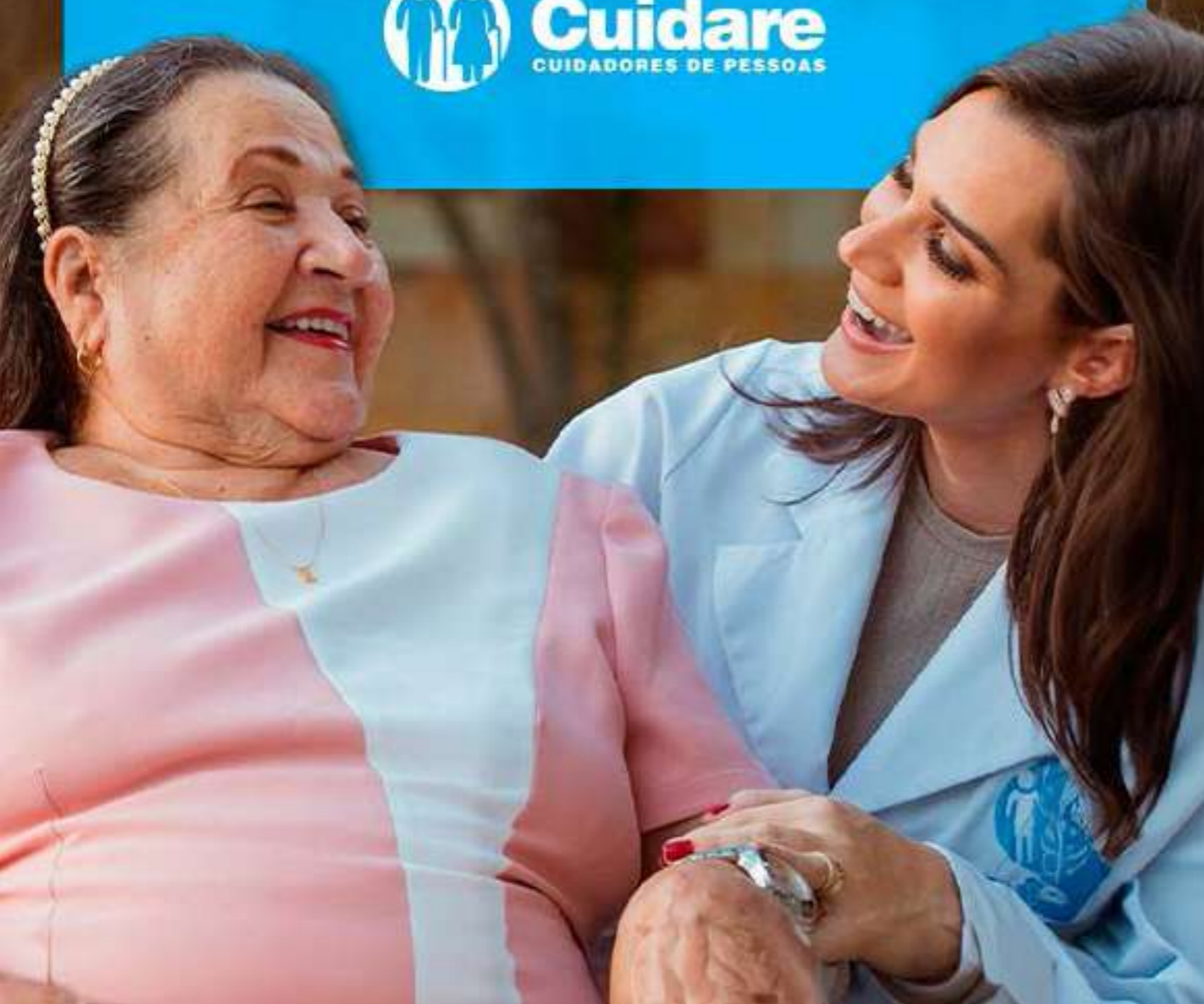
# ACREDITAMOS NO PODER DO CUIDADO PARA CRIAR UM FUTURO MELHOR.

Transformamos vidas com amor e dedicação.

*Quem ama, cuida!*



**Cuidare**  
CUIDADORES DE PESSOAS



## Empleos dignos en el presente y el futuro: sostenibilidad, cultura y diversidad como camino



Por:  
Diego Carbonell

**P**ara comenzar este artículo, es importante empezar desde el principio: reconociendo que la inclusión, la dignidad y la sostenibilidad son conceptos interconectados, y no separados. En un país marcado por profundas desigualdades, pero también por una inmensa diversidad cultural, promover eventos sostenibles e inclusivos va mucho más allá de una meta económica: se trata de un compromiso con la democracia, con la justicia social y con el futuro de nuestra sociedad.

Antes que nada, es fundamental repensar el concepto de trabajo digno más allá del mero vínculo formal. Dignidad también significa garantizar condiciones seguras, una remuneración justa, respeto a las diversidades y oportunidades reales de crecimiento personal y colectivo. Significa, sobre todo, reconocer el valor de grupos históricamente marginados —como mujeres afrodescendientes, jóvenes de barrios periféricos, pueblos indígenas, personas trans,





personas con discapacidad, entre tantos otros que siguen luchando por un espacio en un sistema aun profundamente excluyente. Crear políticas, proyectos e iniciativas que hagan posible la inserción productiva de esta parte significativa de la población es una urgencia —y, al mismo tiempo, una gran oportunidad de transformación social.

Sin embargo, a diferencia de lo que muchos todavía piensan, esta transformación está lejos de suceder únicamente a través de leyes o decretos. Es fundamental que todos comprendan algo que se vuelve cada vez más evidente: la economía que deseamos construir necesita estar basada en prácticas sostenibles. Esto incluye, sí, la protección del medio ambiente —pero va más allá. Es necesario valorar los territorios, los saberes locales y las identidades culturales. La sostenibilidad no se limita a una «agenda verde»; es, también, una agenda de equidad.

En ese sentido, creo que la cultura se presenta como uno de los caminos más poderosos —si no el más poderoso— para generar trabajo, ingresos y sentido de pertenencia. Las grandes manifestaciones culturales brasileñas, como el Carnaval, el Boi de Parintins, el carimbó, el maracatu, los festivales de música y tantas otras expresiones populares, mueven economías complejas y generan miles de

empleos, directos e indirectos. Son oportunidades de actuación en áreas como costura, accesorios, escenografía, música, danza, gastronomía, moda y comunicación. Sin embargo, tal vez por prejuicio o desconocimiento, estas manifestaciones aún son poco reconocidas como cadenas productivas estructuradas —lo que limita el acceso a derechos, inversiones y políticas públicas específicas.

Acciones como la gestión de residuos, el reaprovechamiento de materiales, el uso consciente de los recursos y las campañas de educación ambiental en grandes eventos culturales son caminos prometedores —y ya se están implementando en diversas experiencias en el país. Al integrar prácticas de sostenibilidad en los universos culturales, no solo ampliamos el potencial transformador de estas iniciativas, sino que también humanizamos el tema, haciéndolo más accesible para todas las personas. Cuando están bien estructuradas y se realizan con frecuencia, estas acciones generan impactos significativos y



dejan legados duraderos: fortalecen los vínculos comunitarios, estimulan el emprendimiento local y promueven la conciencia colectiva sobre temas que afectan directamente a estas poblaciones.

Y aquí cabe destacar algo de suma importancia: este ecosistema solo se fortalece por medio de articulaciones. Es esencial el compromiso de las entidades públicas, las empresas, las organizaciones de la sociedad civil y de la propia población. El poder público necesita garantizar el fomento a la cultura de base comunitaria de forma accesible y continua, además de establecer criterios que valoren prácticas sostenibles e inclusivas en contratos, convocatorias y políticas urbanas. Las empresas, por su parte, tienen un papel central al incorporar criterios ESG en sus inversiones, apoyar proyectos de impacto y crear programas de inclusión productiva basados en la diversidad. A su vez, los movimientos locales y las organizaciones culturales deben ser reconocidos como protagonistas en la construcción de estas soluciones —pues son ellos quienes verdaderamente conocen el territorio, sus demandas y potencialidades, y quienes pueden proponer iniciativas capaces de responder a los problemas reales que viven las comunidades.

La inversión en trabajo digno, cultura y sostenibilidad es un camino fundamental para promover la

transformación que queremos ver en los territorios.

Se trata de hacer lo que debe hacerse: poner la economía al servicio de las personas —y no al revés. Garantizar que más personas tengan, además de un oficio, la oportunidad de vivir con dignidad y mantener una conexión orgullosa con sus raíces.

Por último, aunque la evolución tecnológica y el surgimiento de los llamados empleos verdes representan avances importantes, es fundamental destacar que el futuro del trabajo no será solo tecnológico —será, sobre todo, humano. Y más aún, será colectivo. Cuando hablamos de inclusión, un mercado verdaderamente inclusivo es aquel que reconoce y valora todas las formas de producción, creación y existencia. Un mercado que entiende que la sostenibilidad también es justicia social, y que la cultura también es desarrollo.

El hecho es que construir un mercado de trabajo digno, inclusivo y sostenible no es un ideal lejano —es una necesidad urgente y posible, que comienza cuando reconocemos el valor de todas las personas, de todas las culturas y de todos los territorios.

## Diego Carbonell

Administrador, con posgrado en Controlaría, Auditoría y Compliance, y MBA en Facility Management. Especialista en Sostenibilidad y ESG, se dedica a la implementación de estrategias sostenibles en empresas, territorios y grandes eventos.

Es Director de Sostenibilidad de LIGA RJ, consultor de las ligas de escuelas de samba de Belém (ESA) y Florianópolis (LIESF), y de la Federación Paraense de Fútbol (FPF), donde coordinó el Parazão Sustentável — el primer campeonato estatal con enfoque en sostenibilidad del país.

Como consultor, ha participado en proyectos apoyados por SICOOB, Vale, Nubank y Ernst & Young, además de eventos de gran escala, como el show de Lady Gaga en Copacabana, que reunió a más de 2 millones de personas, y el World Circular Economy Forum (WCEF). Forma parte de la Cámara Sectorial de Desarrollo Sostenible de la ALERJ, coordina la Comisión de Sostenibilidad del CRA-RJ y es miembro invitado de la Comisión de Sostenibilidad Ambiental del CCRJ.

También es profesor de MBA en Sostenibilidad y ESG en Río de Janeiro, São Paulo y Mato Grosso.



**+24 AÑOS EXPERIENCIA**

**A&F**

**MEGA**

**HODELPE**

**JUDELCA S A C**

**“ESPECIALIZADA EN SERVICIOS DE CONSTRUCCIÓN, INGENIERÍA Y MANTENIMIENTO CON ACABADOS EN ALTA CALIDAD”**

**200+ PROYECTOS**

**200+ REMODELACIONES**

**25+ CLIENTES**

**Incosalud**  
**Clínica auna**  
**Clínica Internacional**  
Nuestros pacientes primero

**aviva**  
**minka**

**auna**

**Oftálmica**  
Clínica de la Visión

**Oftalmológico**  
**Salud**

**NEPTUNIA**  
PROFESIONALES EN LOGÍSTICA

**Clínica Delgado**  
**auna**  
**Clínica Bellavista**

**Clínica Providencia**

**POUCLINICO PERUANO JAPONES**

**pacífico**

## Llamado a la acción estratégica para líderes inclusivos con la rentabilidad de lo humano y sostenible



Por:  
Mba. Andrea Giomara Niño Vergara

En esta historia he recorrido kilómetros, subido montañas, caminado por las rutas de las buenas prácticas. En una breve parada del camino, me he detenido y he observado que las acciones pueden llevar a la desesperación, a la partida de un ser querido, a la quiebra de un sembrío o a la insatisfacción de un trabajo no digno.

Cuando queremos desenlaces diferentes e historias felices, encontramos oportunidades de cambio: estrategias de alto impacto para la comunidad, los trabajadores y el medio ambiente. En medio del tránsito de discusiones y fracasos, algo nos detiene, porque nuestra mente no lo cree. Para alcanzar una cultura de cambio organizacional, no tenemos claro el horizonte; cometemos errores que se mezclan con falta de valores, y se interponen la arrogancia, las ambiciones, el orgullo o la desidia.

¿Cómo logramos un plan con resultados, acciones reales con estrategias adecuadas que nos permitan alcanzar lo que anhela la sociedad, la comunidad y un futuro sostenible y positivo?



**PREPARAR HOY A TU EQUIPO ES ASEGURAR EL ÉXITO SOSTENIBLE DEL MAÑANA."**

Te comparto algunas de estas estrategias —a las que llamaremos «El llamado de 3 acciones»— que todo líder inclusivo, con la rentabilidad de lo humano y sostenible, debería tener en cuenta para obtener una cultura real de cambio transformador y enfrentar los desafíos de construir un mercado laboral inclusivo y retador.

Comencemos por descubrir qué es un líder inclusivo: es aquel que se adecua a las necesidades de un mercado laboral cambiante y se prepara para integrar, en el núcleo de la organización, a un equipo donde no existe la discriminación y donde prevalece

el respeto por la experiencia y la innovación, sin excluir banderas, género, discapacidad, etnias. Visualiza la retroalimentación como fuente de saberes y toma de decisiones basada en el valor de la verdad.

El líder que se enfoca en un trabajo digno es aquel que asume la responsabilidad de proteger a quienes forman parte del engranaje que hace funcionar cada pieza como un sistema. Va más allá de un salario digno: es capaz de establecer condiciones justas, igualdad de oportunidades, desarrollo personal y respeto por los derechos fundamentales.

El líder con estrategias sostenibles es aquel que establece una cultura de cuidado ambiental al interior de la organización mediante la participación activa, con estrategias que permiten minimizar el impacto negativo del uso de recursos naturales en el ciclo de vida de los procesos; y, externamente, vincula a los trabajadores en el fomento de la cultura sostenible mediante campañas de comunicación ambiental, capacitaciones y verdaderas acciones climáticas que demuestran la reducción de la huella de carbono organizacional.

### 1. Primer llamado a la acción: La razón de ser de una organización

Un trabajo digno, inclusivo y sostenible se centra en conocer cuáles son las carencias, necesidades y realidades. Algunas de las herramientas que podemos utilizar para identificar aquellas situaciones que bloquean el avance en el cumplimiento de los objetivos son las técnicas de retroalimentación, como el Ikigai, la razón de ser en el trabajo. Esta herramienta del IKIGAI es ideal para alinear la misión, visión y valores de una organización con su impacto social y ambiental, y sirve como brújula para la innovación con sentido.

«Ser agentes de cambio que transforman el mundo laboral en un espacio digno, inclusivo y sostenible para todas las personas».

### Componentes do Ikigai Organizacional

IKIGAI ORGANIZACIONAL	Chamada à ação
O que o mundo precisa	Empregos que respeitem os direitos humanos, o meio ambiente e a diversidade.
O que a organização ama	Gerar impacto positivo na vida das pessoas, reduzir desigualdades e cuidar do planeta.
O que faz bem	Projetar e implementar soluções trabalhistas justas, inclusivas e sustentáveis.
Pelo que pode receber renda	Serviços de consultoria, formação, auditoria, programas ESG, empregabilidade inclusiva, programas de ecoeficiência.

### 2. Segundo llamado a la acción: Identifiquemos dónde estamos y hacia dónde vamos

Un trabajo que sea digno, crece el respeto. Un empleo que eleva, que inspire, no excluye a nadie; solo nos une y dirige. Digno es un trabajo con sentido.

Esta herramienta del árbol de decisiones nos permite identificar problemas y hacer un análisis de las causas. A medida que el equipo analiza las situaciones, los frutos del árbol son las soluciones. El equipo de trabajo debe determinar: ¿Qué?, ¿Cómo?, ¿Cuándo? se ejecutará el plan de acción para la mejora.

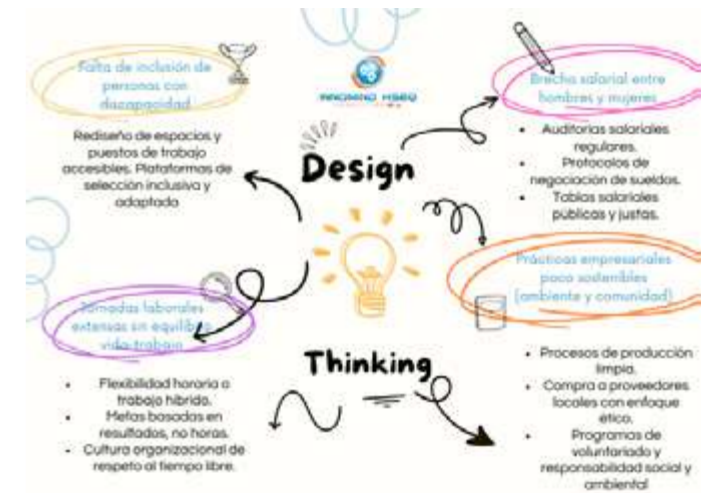


### 3. Tercer llamado a la acción: Design Thinking, o Pensamiento de Diseño

Esta es una metodología innovadora y colaborativa que se centra en comprender las necesidades de las personas para crear soluciones creativas y efectivas a problemas complejos. Es un proceso iterativo que involucra empatía, definición, ideación, prototipado y evaluación.

Cuando un líder no conoce las necesidades de sus trabajadores y del entorno, desconoce la realidad de los problemas y toma decisiones desacertadas porque no se basa en la verdad. Por ello, al utilizar esta herramienta de Design Thinking, recomiendo seguir estas pautas:

- Empatizar: Entrevistas a trabajadores, equipos de trabajo, encuestas internas.
- Definir: Formular el «¿cómo podemos mejorar?» en base a evidencias.
- Idear: Lluvia de ideas con equipos diversos.
- Prototipar: Crear soluciones de acuerdo con el diseño basado en el problema.
- Mejorar: Hacer seguimiento a la solución de los problemas.



Me despido con estas frases inspiradoras, útiles para la comunicación organizacional. Espero que estas estrategias sean de gran ayuda en tu misión como líder inclusivo y sostenible:

**«Sostenible es el paso cuando es compartido, digno es el trabajo cuando con la razón del ser, en la inclusión hallamos la clave, el progreso es más fuerte cuando es amable».**

World Economic Forum (2023). The Future of Jobs Report.

CEPAL (2022). La transformación digital y el futuro del trabajo en América Latina y el Caribe.

Fundación Telefónica (2023). Empleabilidad y habilidades digitales.

ITC (International Trade Centre) (2023). AI for Trade Development.

Binns, R. (2018). "Fairness in Machine Learning: Lessons from Political Philosophy". Proceedings of the 2018 Conference on Fairness, Accountability, and Transparency.

REFERENCIAS  
BIBLIOGRÁFICAS

### Mba. Andrea Giomara Niño Vergara

Fundadora de InnoMind Consulting & Academy, hace más de 18 años en búsqueda de ideas de innovación y fomento de buenas prácticas en las empresas. Cuenta con Mba. en Dirección y administración, Magister en Alta Dirección Empresarial, Auditora y consultora especialista en sistemas integrados de gestión H.S.E.Q en diferentes sectores económicos.



# ENTREVISTA **ESPECIAL** ESPECIAL



**World Post**  
 Richard Carlos, Fatyma de Moraes Carlos y Roger Alberto de Moraes Carlos



*Empresa de Santana de Parnaíba apuesta por la innovación, la responsabilidad social y la gobernanza ética para liderar cambios ambientales y sociales en el sector de envases especiales*

En tiempos en que el mundo exige de las empresas mucho más que resultados financieros, World Post Indústria, Comércio e Serviços Ltda, con sede en Santana de Parnaíba (SP), ha demostrado que es posible unir el crecimiento económico con la responsabilidad socioambiental. Con una actuación destacada en la fabricación y comercialización de envases especiales, como cintas y productos de seguridad, la empresa no solo invierte en innovación tecnológica, sino que también viene consolidando una cultura de sostenibilidad, diversidad y gobernanza ética.

Fatyma de Moraes Carlos, directora administrativa de World Post, es la voz detrás de la implementación de muchas de estas directrices. Fatyma de Moraes comenta sobre el papel de la digitalización en el avance de las metas sostenibles de la empresa: «World Post ha revisado continuamente las tecnologías implantadas en sus sistemas para optimizar sus procesos y aumentar la transparencia con confiabilidad de datos», explica, destacando que herramientas como la inteligencia artificial y el blockchain desempeñan un papel central en la reducción del consumo de recursos físicos y en el monitoreo de la cadena de suministro.

**«La personalización es uno de nuestros mayores diferenciales: logramos crear soluciones a medida para cada cliente, combinando calidad, sostenibilidad y diseño de una forma única».**

En el ámbito ambiental, la empresa no escatima esfuerzos. World Post cuenta con certificaciones internacionales como ISO 14001, ISO 9001, ISO 16001, ISO 45001, además del FSC (Forest Stewardship Council) y del RCS (Recycled Claim Standard), que garantizan buenas prácticas en

**WORLD POST**

la gestión de recursos forestales y en el uso de materiales reciclados. «La empresa adopta un sistema de gestión ambiental robusto, certificado por las normas ISO, que garantiza la eficiencia de sus procesos», resalta Fatyma de Moraes.

Otro punto destacado de la actuación sostenible de la empresa es la utilización de energía 100 % renovable, reconocida a través de la certificación internacional I-REC. La compañía también promueve la reforestación con la siembra de plántones y realiza inventarios anuales de emisiones de gases de efecto invernadero, lo que le valió el Sello Plata del Programa Brasileño GHG Protocol. «Para monitorear el impacto de sus acciones, World Post realiza anualmente un inventario completo de gases de efecto invernadero y obtuvo el Sello Plata del Programa Brasileño GHG Protocol», refuerza Fatyma de Moraes. La adhesión al compromiso global The Climate Pledge, para alcanzar cero emisiones netas de carbono hasta 2040, ilustra la seriedad de la meta.

### Acciones ESG

La lógica ESG (ambiental, social y de gobernanza) forma parte de las decisiones estratégicas de World Post. La empresa desarrolla productos con foco en la sostenibilidad, como bolsas biodegradables hechas con fécula de papa y envases con huella de carbono reducida. «Estos productos están



diseñados con el objetivo de reducir la huella de carbono, y se realiza el cálculo del ciclo de vida para evaluar su impacto ambiental a lo largo de todas las etapas de producción y descarte», explica Fatyma de Moraes.

Además, la empresa apuesta por una gobernanza ética y transparente, e invierte en innovación con soluciones personalizadas para los clientes. «La personalización es uno de nuestros mayores diferenciales: logramos crear soluciones a medida para cada cliente, combinando calidad, sostenibilidad y diseño de una forma única», comenta Fatyma de Moraes. Para ella, la cercanía con los clientes también es un activo: el equipo directivo mantiene contacto directo con los públicos interno y externo, lo que fortalece la confianza y la reputación de la empresa.

En el campo social, los compromisos de World Post también son significativos. La organización

promueve iniciativas centradas en la diversidad racial, de género y de orientación sexual. «Más del 70 % de los colaboradores de la organización se identifican como negros, lo que refleja nuestro empeño en promover la inclusión racial en el entorno laboral», dice Fatyma de Moraes. La empresa también invierte en programas de capacitación y es reconocida como empresa amiga de la diversidad, incluso por evaluaciones de grandes plataformas tecnológicas.

La diversidad también se extiende al liderazgo femenino. La presencia de mujeres en cargos directivos comprueba el compromiso con la equidad de género. «El alto porcentaje de mujeres en puestos de liderazgo refleja nuestro compromiso con la igualdad de género», comenta. En ese sentido, la empresa adopta políticas de inclusión que van desde el reclutamiento hasta el desarrollo profesional, generando un entorno más colaborativo e innovador.

### Seguridad de datos

Para garantizar que las buenas prácticas no se queden solo en el discurso, World Post mantiene estrictas políticas de compliance. «Contamos con políticas de compliance que incluyen entrenamientos periódicos sobre ética y anticorrupción, además de canales seguros para denuncias», detalla Fatyma de Moraes. Las medidas también incluyen auditorías y evaluaciones constantes de proveedores y socios, para asegurar que todos estén alineados con los estándares de la empresa.

El compromiso con los stakeholders es otro punto fuerte. La empresa es evaluada por la plataforma EcoVadis, que mide indicadores de sostenibilidad, ética, derechos humanos y medio ambiente. «A través de esta evaluación, podemos compartir nuestros resultados con los clientes, evidenciando nuestro compromiso con la sostenibilidad», afirma Fatyma de Moraes. Además, se alienta a los proveedores a adaptarse a los mismos estándares, creando un ecosistema sostenible en toda la cadena.

Incluso en un sector industrial competitivo, World Post ha logrado mantener el equilibrio entre crecimiento económico, responsabilidad social y preservación ambiental. Esto se debe a la innovación en sus productos —como sobres compostables y materiales certificados FSC® y RCS— y a inversiones continuas en eficiencia energética. «También invertimos en eficiencia energética, con 100 % de energía renovable



**Fatyma de Moraes Carlos, directora administrativa**

en nuestras operaciones, y promovemos la diversidad y la inclusión en nuestro entorno laboral», resume Fatyma de Moraes.

A lo largo de los años, la empresa ha construido una sólida reputación por su compromiso con los Objetivos de Desarrollo Sostenible de la ONU y la agenda ESG. Y, para Fatyma de Moraes, esto es solo el comienzo. «En World Post, involucramos a clientes, colaboradores y a la comunidad en discusiones sobre prácticas sostenibles y sociales a través de foros, reuniones e informes», concluye la directora, reafirmando el papel de la empresa como agente de transformación en un mundo que exige cada vez más coherencia entre el discurso y la práctica.





Confía en FILE ARDISA para el  
almacenaje seguro de tus  
archivos empresariales.



**NOTA CENTRAL**

# Construyendo un mercado laboral inclusivo con empleos dignos y sostenibles

Por: LAQI

El mes de mayo nos invita a la reflexión. Celebrado el 1º, el Día del Trabajo es más que una fecha conmemorativa; es un hito de lucha por derechos, un recuerdo vivo de los avances y también de los desafíos persistentes en el mundo laboral. En pleno 2025, es urgente que el debate vaya más allá de la empleabilidad y avance hacia la construcción de un mercado verdaderamente inclusivo, con empleos dignos y sostenibles.

Este desafío no es nuevo, pero adquiere contornos más urgentes frente a las transformaciones del mundo contemporáneo: cambio climático, avance tecnológico, agravamiento de las desigualdades sociales, crisis sanitarias y conflictos geopolíticos. Ante esto, garantizar un trabajo que respete los derechos humanos, promueva la equidad y esté alineado con la sostenibilidad ambiental se ha vuelto condición indispensable para la resiliencia de las sociedades y las empresas.

Según la Organización de las Naciones Unidas (ONU), el trabajo decente es esencial para alcanzar el desarrollo sostenible, ya que impulsa el progreso social, económico y ambiental. El Objetivo de Desarrollo Sostenible (ODS) 8 — «Trabajo decente y crecimiento económico» — refuerza este compromiso. Sin embargo, la distancia entre el ideal y la realidad sigue siendo considerable.

De acuerdo con la Organización Internacional del Trabajo (OIT), la recuperación global del mercado laboral ha perdido fuerza, y existe un aumento de la desigualdad entre países y dentro de ellos. La informalidad, el desempleo estructural y la precarización de las relaciones laborales aún afectan a millones de personas, especialmente



mujeres, jóvenes, personas con discapacidad y trabajadores migrantes. Esto compromete no solo la justicia social, sino también la estabilidad económica global.

## Dignidad en el centro de la estrategia corporativa

La dignidad aquí no es un adjetivo retórico, sino un principio de gestión. Un empleo digno no se limita al pago justo o a la formalidad contractual.

## NOTA CENTRAL - EDICIÓN 287

Se trata de garantizar condiciones seguras, respeto a la jornada laboral, oportunidades reales de crecimiento, inclusión activa de grupos y protección social.

La OIT ha reiterado que «es hora de actuar por el ODS 8», y esto incluye enfrentar las raíces de la exclusión en el mundo laboral. El progreso económico no puede estar separado de la equidad. Por eso, las empresas que integran prácticas ESG (Ambientales, Sociales y de Gobernanza) en su estrategia tienen un papel crucial en este proceso.

Al incluir criterios sociales en las decisiones corporativas, como la promoción de la diversidad, la equidad salarial, la capacitación continua y la inclusión de poblaciones vulnerables, las organizaciones no



solo cumplen su función social, sino que también garantizan mayor resiliencia y reputación frente a consumidores e inversionistas cada vez más atentos a la coherencia entre discurso y práctica.

Un ambiente laboral sostenible también demanda escucha activa y seguridad psicológica. Esto significa crear espacios donde diferentes voces puedan emerger sin temor a represalias. Este tipo de cultura no se construye de la noche a la mañana, sino que debe incorporarse a los procesos de liderazgo, reclutamiento y evaluación de desempeño. La inclusión no es asistencialismo; es visión estratégica y humana.

## Innovación, juventud y transición verde

Construir un futuro del trabajo sostenible también implica incorporar una visión a largo plazo. La

**La ausencia de  
políticas eficaces de  
primer empleo y de  
estímulo a la innovación  
social aleja a toda  
una generación del  
protagonismo que  
le corresponde.**

llamada «transición justa», que busca conciliar metas ambientales con justicia social, es una de las agendas más relevantes de esta década. A medida que el mundo avanza en la descarbonización, surgen nuevas oportunidades económicas, pero también riesgos de exclusión para los trabajadores de sectores tradicionales que no estén capacitados para las nuevas exigencias.

En este sentido, las políticas públicas y empresariales deben caminar juntas para promover la recalcificación profesional y preparar la fuerza laboral para empleos verdes. Según la ONU, la economía sostenible tiene

potencial para crear millones de puestos de trabajo si se invierte en innovación y educación técnica. Esto incluye desde la formación en energías renovables hasta habilidades digitales y socioemocionales, fundamentales en cualquier sector.

La juventud ocupa un lugar central en este debate. Sin embargo, muchos jóvenes enfrentan dificultades para insertarse en el mercado, conviviendo con altos índices de desempleo y subempleo. La ausencia de políticas eficaces de primer empleo y de estímulo a la innovación social aleja a toda una generación del protagonismo que le corresponde. Incluir a estos jóvenes es incluir el futuro.

Otro punto crucial es la valorización de las economías locales, la agricultura sostenible, el emprendimiento comunitario y los negocios de impacto social. Estos arreglos productivos, muchas veces invisibilizados en

**NOTA CENTRAL - EDICIÓN 287**

**Es necesario  
valentía para innovar  
en modelos más  
colaborativos y menos  
jerarquizados.**

los análisis macroeconómicos, son fundamentales para generar ingresos con respeto a las culturas, los territorios y el medio ambiente.

Los empleos dignos y sostenibles, por lo tanto, no son solo una meta del sector privado o de las grandes corporaciones. Implican acciones articuladas entre gobiernos, empresas, instituciones educativas, organizaciones de la sociedad civil y organismos internacionales. Esta convergencia es indispensable para que nadie se quede atrás — otro compromiso de la Agenda 2030 de la ONU.

**Un llamado a la acción**

El 1° de mayo ya pasó, pero las reflexiones que provoca deben mantenerse vivas. Es hora de repensar, reconstruir y comprometerse con un nuevo pacto laboral basado en justicia, equidad y sostenibilidad. En la práctica, esto exige transformar la cultura corporativa, revisar indicadores de éxito, ampliar la escucha activa, invertir en educación y eliminar barreras de acceso. Exige valentía para innovar en modelos más colaborativos y menos jerarquizados. Y, sobre todo, exige poner la dignidad humana en el centro de toda estrategia.

Como sociedad, tenemos ante nosotros la oportunidad de redefinir el sentido del trabajo, no como instrumento de explotación, sino como medio de realización, inclusión y transformación.

<https://brasil.un.org/>  
<https://www.ilo.org/>

REFERENCIAS  
BIBLIOGRÁFICAS



**REPORTAJE**

**ESPECIAL**  
**ESPECIAL**





**C&T Consultores e Associados**  
**Sidney Soares de Toledo y Cláudia Toledo**

*Empresa paraibana tiene en la innovación, la sostenibilidad y la responsabilidad social los pilares de su crecimiento e impacto positivo.*

La búsqueda de modelos de gestión que integren calidad, innovación y responsabilidad socioambiental viene ganando cada vez más espacio entre empresas brasileñas de diferentes tamaños y regiones. En la ciudad de Campina Grande, Estado de Paraíba, en Brasil, C&T Consultores e Associados destaca como un ejemplo de cómo es posible combinar prácticas sostenibles con un modelo de negocio competitivo, humano y orientado al futuro. La adopción de pilares como Calidad, Sostenibilidad, Responsabilidad Social y Gobernanza viene transformando la manera en que la organización actúa en el mercado de la contabilidad y la consultoría.

Al frente de C&T, el director Sidney Soares de Toledo afirma que estas directrices no son solo principios, sino prácticas incorporadas en el día a día de la empresa. «C&T Consultores e Associados ha adoptado los pilares de Calidad, Sostenibilidad, Responsabilidad Social y Gobernanza como fundamentales para perfeccionar su gestión empresarial», afirma. Esta integración con el llamado Modelo Q-ESG refleja el compromiso de la organización en alinear rendimiento con propósito, con efectos directos en el ambiente interno, en la

« **Promovemos una cultura de sostenibilidad a través del trabajo, incentivando la integración de estos valores en el día a día de las personas».**

relación con los clientes y en la contribución a la sociedad.

Parte de esta transformación está relacionada con la valorización de las personas. En un escenario empresarial donde la diversidad y la inclusión se han convertido en ejes estratégicos, C&T apuesta por un ambiente de trabajo plural. Según Sidney Toledo, la empresa adopta un criterio de valorización de la individualidad de cada persona,

promoviendo un entorno inclusivo y acogedor, donde diferentes pensamientos y formas de ser se comparten de manera armoniosa. El respeto por la diversidad, en este caso, no es solo un valor, sino también una fuente de innovación.

En el ámbito del bienestar y la calidad de vida en el trabajo, la empresa desarrolla iniciativas que fomentan la sostenibilidad también en los espacios físicos. «A lo largo del tiempo, la empresa se ha dedicado a crear ambientes agradables, incluyendo áreas verdes y espacios de convivencia en sus instalaciones», relata el director. «Esta iniciativa busca promover una cultura de sostenibilidad a través del trabajo, incentivando la integración de estos valores en el día a día de las personas», añade. La idea es simple, pero poderosa: transformar el espacio corporativo en un lugar donde se viva lo que se predica.

La preocupación por el medio ambiente también está presente en las pequeñas decisiones cotidianas, como la reducción del consumo de papel, y en grandes apuestas estructurales, como el uso de energía limpia. «En C&T Consultores e Associados se aplican diversas prácticas que pueden contribuir a la mejora del medio ambiente, entre ellas la reutilización de papel, la generación de energía solar, y la reducción de impresiones, para que podamos contribuir a que el medio ambiente sea cada vez más adecuado para la vida en sociedad», garantiza el director.

Este tipo de acciones contribuye a los Objetivos de Desarrollo Sostenible (ODS) propuestos por la ONU y representa un diferencial competitivo en crecimiento. Según el informe de la Organización Internacional del Trabajo (OIT), la inversión en energías renovables en América Latina y el Caribe podría generar hasta un millón de nuevos empleos hacia 2030. Empresas como C&T se posicionan a la vanguardia de esta transformación al anticipar tendencias y alinearse con buenas prácticas globales.

La responsabilidad social también es una prioridad para la empresa. El involucramiento del equipo en acciones sociales fortalece la cultura interna y amplía el impacto de la organización en su comunidad. «Internamente, en C&T Consultores e Associados promovemos acciones de participación colectiva, como gincanas, para recaudar alimentos y

contribuciones para entidades que realizan trabajos sociales», comparte Sidney Soares de Toledo.

El sector contable exige constante actualización, y la empresa ve la digitalización como una aliada estratégica, teniendo a la tecnología como herramienta esencial para sostener y ampliar estas acciones. «En un sector como el de la contabilidad, siempre estamos en la búsqueda de nuevas tecnologías para perfeccionar nuestro trabajo. Esto no implica sustituir personas por máquinas, sino automatizar tareas repetitivas para que las personas puedan concentrarse en actividades más estratégicas e intelectuales», subraya. La integración entre inteligencia humana e innovación tecnológica es parte central de la estrategia de C&T para garantizar calidad total y eficiencia.

La escucha activa y la disposición al cambio son características de la empresa, que valora la contribución de todos los involucrados: «Valoramos las ideas tanto de nuestros clientes como de las personas que trabajan con nosotros, incluyendo socios y colaboradores. Todas las sugerencias son cuidadosamente analizadas y adaptadas para mejorar nuestro día a día», refuerza el director.

Con enfoque en el futuro, C&T pretende ampliar sus inversiones en sostenibilidad y consolidar proyectos orientados al fortalecimiento de su cultura organizacional. La participación activa en la sociedad y el compromiso con temas públicos forman parte de su visión a largo plazo. Para Sidney Toledo, este compromiso es vital: «Juntos, podemos construir un futuro más justo y próspero para todos», concluye.



# Awaken to a new era of engagement with your customers!

We are a company  
specializing in outsourcing  
customer service  
and collections.



Learn More

**concentrix**<sup>™</sup>

**REPORTAJES**  
**REPORTAJES**

## HEGEWISCH LÓPEZ CONSULTORES



En un contexto global donde las organizaciones enfrentan desafíos crecientes para mantenerse competitivas sin descuidar su compromiso con la sociedad y el medio ambiente, las estrategias integradas de calidad, sostenibilidad y cumplimiento se convierten en elementos clave de gestión. Las empresas que adoptan un enfoque holístico y responsable en sus operaciones ganan en reputación, eficiencia y capacidad de adaptación. Ese es el caso de Hegewisch López Consultores, una firma mexicana que ha consolidado su presencia en el mercado ofreciendo soluciones fiscales, jurídicas y contables desde una perspectiva ética, tecnológica e innovadora.

Agustín Hegewisch Piña, socio director general de la compañía, destaca que el compromiso con la Calidad Total está profundamente arraigado en la cultura de la firma: «Hegewisch López Consultores demuestra su compromiso con la Calidad Total no solo mediante una constante capacitación, sino también con la implementación de soluciones tecnológicas avanzadas y personalizadas como el uso de software especializado, así como software de desarrollo propio». Esta visión se traduce en una operación más eficiente y capaz de anticiparse a las necesidades del mercado, adaptándose con

agilidad a un entorno en constante cambio.

La compañía también ha alineado sus esfuerzos con los Objetivos de Desarrollo Sostenible (ODS), promoviendo la eficiencia operativa y la responsabilidad fiscal como ejes de su actuación. Además, contribuye con la protección ambiental mediante la digitalización de procesos. La firma evita el uso innecesario de papel y reduce la necesidad de desplazamientos, lo que contribuye significativamente a la disminución de su huella de carbono. La adopción de soluciones digitales por parte de Hegewisch López Consultores reduce la dependencia de recursos físicos, como el papel, y minimiza la necesidad de desplazamientos, lo que contribuye a la disminución de la huella de carbono y al cuidado del medio ambiente, como explica el director.

De forma voluntaria, la empresa apoya causas enfocadas en el desarrollo infantil, la inclusión laboral y la rehabilitación de personas en situación de vulnerabilidad, reflejando una visión de negocios humanizada y ética, en la cual los resultados financieros caminan de la mano con la construcción de un entorno más equitativo.

La implementación de políticas ESG (ambientales, sociales y de gobernanza) está presente en

el ADN de la firma. Desde el uso intensivo de tecnologías digitales hasta la asesoría especializada en compliance, la organización se posiciona como un actor activo en la promoción de prácticas empresariales responsables. Este enfoque se complementa con una comunicación transparente, que se expresa en contenidos educativos disponibles al público. «Hegewisch López Consultores mantiene una comunicación transparente con sus diferentes públicos, a través de la publicación regular de artículos informativos en su sitio web, videos de capacitación y webinars compartidos a través de redes sociales», subraya Agustín Hegewisch.

« **Demostremos nuestro compromiso con la Calidad Total implementando soluciones tecnológicas avanzadas y personalizadas».**

Por otro lado, la empresa valora profundamente el papel de sus colaboradores, quienes contribuyen con su experiencia y compromiso al crecimiento continuo. La digitalización de procesos permite una colaboración más ágil y una mayor integración entre



áreas, fortaleciendo la capacidad de respuesta ante las demandas del mercado.

Finalmente, al comentar sobre la actividad principal de la compañía, el director destaca que Hegewisch López Consultores ha conseguido consolidarse como un socio estratégico para organizaciones que buscan cumplir sus obligaciones fiscales y legales de forma eficiente y responsable. La firma actúa en áreas como litigio fiscal, contabilidad, prevención de lavado de dinero y asesoría en procesos de nearshoring.

Agustín Hegewisch concluye: «La firma promueve una cultura de ética y responsabilidad en todos los niveles de su operación y, de forma voluntaria, destina esfuerzos y recursos al apoyo de causas sociales enfocadas en el desarrollo infantil, la inclusión laboral y la rehabilitación de personas en situación de vulnerabilidad», demostrando el firme compromiso de la compañía.





Te **acompañamos** en todo el proceso  
**de solicitar tu visa**  
a los siguientes **destinos**



**¿POR QUÉ ELEGIRNOS?**



Nuestra Efectividad  
del **93%**



+ **30** Años de  
Experiencia



+ de **60.000**  
Visas Aprobadas



**5** Reconocimientos  
Internacionales

**NUESTRO SERVICIO INCLUYE:**



Asesoría



Llenado de formularios



Agendamiento de citas



Fotografía



**FOTO MAX**  
**VISAS**  
CIA. LTDA.

## MEDIPATH

En un entorno empresarial cada vez más orientado hacia la sostenibilidad, la calidad integral y el compromiso social, las organizaciones que integran estos valores en su gestión ganan relevancia por su rendimiento y contribución al desarrollo humano y ambiental. En la República Dominicana, Medipath se ha posicionado como un referente en el ámbito del diagnóstico clínico, combinando estándares internacionales con una fuerte cultura organizacional orientada al bienestar y a la excelencia.

La Dra. Argelia Aybar, directora médica de la empresa, detalla cómo la calidad total atraviesa todos los procesos internos. «En Medipath, asumimos el compromiso con la calidad total como un principio estratégico que guía cada aspecto de nuestras operaciones». Esta estrategia se apoya tanto en la acreditación del Colegio Americano de Patólogos (CAP) como en la norma ISO 9001:2015, dos marcos de referencia internacional que aseguran integridad técnica y eficiencia en el servicio.



La empresa ha consolidado un sistema de gestión de calidad robusto que contempla desde la trazabilidad de las muestras hasta auditorías periódicas, análisis de resultados y formación continua del personal. Esta mirada sistémica permite garantizar precisión diagnóstica y fortalecer la confianza de los pacientes y médicos. «La calidad no es solo una función; es parte integral de nuestra cultura», afirma la Dra. Argelia Aybar, destacando que todos los colaboradores comparten este enfoque, desde el primer contacto con la muestra hasta la entrega del resultado final.

Más allá del rigor técnico, Medipath se alinea con la Agenda 2030 de los Objetivos de Desarrollo Sostenible (ODS) de las Naciones Unidas. Entre sus prioridades están el ODS 3 (Salud y Bienestar), el ODS 5 (Igualdad de Género) y el ODS 8 (Trabajo Decente y Crecimiento Económico). La empresa

promueve activamente ambientes laborales inclusivos, seguros e igualitarios, fomenta el desarrollo profesional interno y asegura el acceso equitativo a pruebas esenciales de diagnóstico. «Creemos que nuestro equipo humano es el principal motor de la organización», concluye la directora médica, afirma. También invierten en la educación continua de su personal y en programas de divulgación científica para la comunidad, reforzando su compromiso con el ODS 4 (Educación de Calidad).

La sostenibilidad ambiental, a su vez, es tratada como una prioridad transversal. «Hemos adoptado una política activa de reducción, reutilización y compensación ambiental orientada a minimizar nuestra huella de carbono y proteger los recursos naturales», destaca la Dra. Argelia Aybar. Entre las acciones implementadas, destacan la gestión responsable de residuos biomédicos y químicos, la

reducción del uso de papel mediante la digitalización de procesos, y medidas de eficiencia energética y de uso racional del agua en sus instalaciones.

La transparencia y la comunicación también ocupan un lugar central en la estrategia corporativa de Medipath. Con canales formales e informales de información, boletines internos, encuestas periódicas de clima laboral y formación en comunicación asertiva, la empresa asegura que sus equipos se sientan escuchados, valorados e informados. «Uno de nuestros principales compromisos es construir una cultura organizacional basada en la transparencia, la confianza y el diálogo constante», explica.

«**Asumimos el compromiso con la calidad total como un principio estratégico».**

La responsabilidad social corporativa de Medipath articula salud, bienestar laboral y sostenibilidad ambiental, y como lo afirma la Dra. Argelia Aybar, su propósito va más allá del cumplimiento normativo, promoviendo acciones voluntarias que benefician directamente tanto a la sociedad como a su equipo interno. En una era en que los valores institucionales son tan observados como los resultados financieros, iniciativas como las de Medipath revelan un modelo empresarial posible, humano e inteligente.



**PORTO DE LUANDA, 79 ANOS  
A CONSTRUIR O FUTURO**

**O mundo mudou, mas  
permanecemos uma força  
indispensável ao  
desenvolvimento de  
Angola.**

**PORTO DE LUANDA, O FUTURO SEM FRONTEIRAS**



[www.portoluanda.co.ao](http://www.portoluanda.co.ao)

## LUBRIMASTER

Con sede en Monterrey, Nuevo León, Lubrimaster actúa en el sector industrial y energético mexicano, ofreciendo soluciones técnicas y servicios especializados para el manejo de aceites, hidrocarburos y lubricantes. La empresa destaca por su compromiso con la calidad, la sostenibilidad y la innovación tecnológica —pilares que sustentan su operación nacional y su reputación como aliada estratégica para diversas industrias.

Al frente de la organización, el director general José Luis Jiménez González señala la importancia de mantener procesos estructurados y certificados «Desde hace 3 años nos certificamos en ISO 9001:2015, buscando promover la calidad en nuestro día a día y en todos los procesos que realizamos, dado que nos enfocamos en el sector industrial, energético, entre otros, es imprescindible que tengamos protocolos y lineamientos que guíen nuestras actividades». La adhesión a estándares internacionales legitima sus prácticas y refuerza la búsqueda continua por la excelencia operacional.

En línea con las metas globales de sostenibilidad, Lubrimaster ha incorporado los Objetivos de Desarrollo Sostenible (ODS) a su estrategia institucional. «Nos hemos unido al Pacto Global a través de Naciones Unidas, buscando implementar iniciativas que nos ayuden a aportar un granito de arena en los temas de índole global que requieren



nuestra participación; se está trabajando en ser una empresa inclusiva, en generar un entorno de respeto, en ser conscientes del medio ambiente, iniciativas que coadyuvan la labor de los ODS», explica José Luis Jiménez. La integración de estos principios refleja un compromiso más allá del cumplimiento normativo, priorizando la corresponsabilidad y la acción ética.

Parte de ese compromiso se traduce en acciones cotidianas para el cuidado ambiental. La empresa adopta medidas de eficiencia energética y reducción de residuos. «Tenemos iniciativas de reciclaje en nuestras oficinas, buscando concientizar a los colaboradores respecto a la separación de la basura. Así mismo, destacar que parte de los servicios que ofrecemos y los procesos que realizamos, utilizamos materiales y equipos que buscan reducir el consumo energético, alargar la



vida de los hidrocarburos y la optimización del uso de aceites», afirma el directivo. Estas acciones refuerzan la importancia de incorporar soluciones sostenibles en todos los niveles de la organización.

La responsabilidad social también ocupa un lugar central en la gestión de Lubrimaster, como parte de su cultura corporativa. «Hemos integrado a la Responsabilidad Social como parte de los valores corporativos que deseamos promover, reafirmando nuestros valores éticos, cumpliendo el compromiso con nuestros clientes y proveedores, respetando la legislación vigente y cuidando los recursos naturales y el medio ambiente», resalta José Luis Jiménez. Este enfoque ético y proactivo fortalece los vínculos con la comunidad, con los colaboradores y con los clientes, pilares fundamentales de una reputación sólida y confiable.

«**Procuramos promover la calidad en nuestro día a día y en todos los procesos que realizamos».**

En cuanto a la gobernanza empresarial, el cumplimiento normativo es tratado con seriedad, por medio de mecanismos internos de control. «Hemos establecido una serie de mecanismos internos de control, que se encuentran detallados en nuestros fundamentos como organización, buscando siempre la justicia, a través de una comunicación abierta y enfocada en la resolución de cualquier situación, para evitar conflictos de alguna índole», relata el director. Este enfoque en el compliance empresarial permite mitigar riesgos, mejorar la toma de decisiones y consolidar la imagen de una empresa íntegra.

Además, la participación de los colaboradores se ve como un motor esencial para la mejora continua. «A través de su compromiso, que es un factor que hace que los empleados se involucren tanto con su trabajo como con los objetivos y los valores de la empresa. Al comprometerlos, ponemos al máximo nuestras capacidades para realizar el trabajo encomendado, además de que este valor suele asegurar el éxito en los proyectos futuros», concluye. El entorno interno colaborativo y ético fortalece la resiliencia de la empresa frente a los desafíos contemporáneos.

Con cobertura nacional y presencia estratégica en diferentes Estados de México, Lubrimaster se consolida como una alternativa viable y eficiente para industrias que buscan calidad, innovación y responsabilidad. En un escenario donde las prácticas ESG y la sostenibilidad son cada vez más relevantes, su experiencia y visión ofrecen una respuesta concreta a las demandas actuales del mercado.





## “ O Fim da Complexidade pelo domínio do conhecimento na Importação e Exportação. ”

Jacob Paulo Kunzler  
CEO Safetrading



A Safetrading International Business transforma o comércio exterior, superando barreiras e simplificando processos com precisão e eficiência. Com profundo domínio em negócios internacionais, oferecemos soluções que vão além do convencional, garantindo que seus produtos e serviços cheguem ao mundo de forma ágil e segura. Deixe a complexidade conosco e foque no que mais importa: o crescimento do seu negócio. Safetrading, o parceiro estratégico que domina o conhecimento e abre portas para o seu sucesso internacional.

### IMPORTAÇÃO

- Importação por conta e ordem
- Importação por encomenda
- Importação direta
- Serviços de consultoria e despachos aduaneiros
- Importação de serviços

### EXPORTAÇÃO

- Exportação por conta e ordem
- Exportação indireta
- Exportação direta
- Serviços de consultoria e despachos aduaneiros
- Exportação de serviços

Oferecemos assessoria e consultoria aduaneira, incluindo serviços como obtenção de Radar, análise de Ex-tarifário e acesso a benefícios fiscais, além de mentoria customizada para indústrias brasileiras de pequeno, médio e grande porte, garantindo que sua empresa aproveite ao máximo as oportunidades no comércio exterior.

[www.safetrading.com.br](http://www.safetrading.com.br) | +55 | 49 3323 2362 | +55 | 49 99928 5262

## NOVA ANÁLIA ESTÉTICA AVANÇADA

En la intersección entre salud, tecnología y responsabilidad socioambiental, Nova Anália Estética Avançada se ha venido consolidando como un referente en innovación y excelencia en atención. La clínica, que opera con el foco puesto en proporcionar experiencias singulares a sus pacientes, combina prácticas sostenibles, ética empresarial y capacitación continua con un servicio de vanguardia, estructurado en valores que conectan bienestar, inclusión y tecnología.

El Dr. Lucas Alves Luquetti, fundador y CEO de la clínica, refuerza cómo la modernización de los procesos y la inversión en soluciones tecnológicas han sido fundamentales para la mejora de los servicios. «Con el avance de la tecnología, la clínica se actualizó de la misma forma, con el uso de inteligencia artificial, tecnologías de punta aplicadas en los procedimientos e incluso máquinas autónomas para servir un simple cafecito». Esta integración tecnológica abarca desde la experiencia del paciente hasta el control riguroso de la operación interna, promoviendo eficiencia sin renunciar a la humanización.

« **ESG es una jornada de transformación y conlleva la construcción de un mundo inclusivo, ético y ambientalmente sostenible».**

El cuidado del medio ambiente también es una de las directrices de Nova Anália Estética Avançada. La clínica ha establecido protocolos claros para la gestión de residuos, desde la eliminación de materiales contaminados hasta la separación y reutilización de insumos siempre que sea



posible. Esta política de sostenibilidad va más allá del cumplimiento legal, siendo vista como una responsabilidad ética de la institución. «Cada proceso de descarte pasa por una adecuada fiscalización. Los materiales contaminados son retirados por empresas tercerizadas que ejecutan el trabajo pensando en la sostenibilidad», garantiza el CEO.

Otro pilar destacado en la actuación de la clínica es el compromiso con los principios ESG (Ambiental, Social y Gobernanza). En la visión del Dr. Lucas Alves Luquetti, aplicar estos valores en el día a día de la operación y en la relación con los pacientes es parte de una transformación necesaria del sector

salud: «ESG es una jornada de transformación de los negocios y conlleva la construcción de un mundo inclusivo, ético y ambientalmente sostenible, que garantice la calidad de vida para todos».

Nova Anália Estética Avançada también se destaca por su preocupación con la inclusión y la accesibilidad, ofreciendo ambientes adaptados, tecnologías asistivas y servicios dirigidos a poblaciones vulnerables. Consultas por telemedicina, programas de salud comunitaria y atención remota forman parte del portafolio de la clínica, buscando eliminar barreras físicas y sociales al cuidado médico. Estas acciones refuerzan el propósito de la empresa de democratizar el acceso a una salud de calidad.

Internamente, la gestión se rige por principios de compliance y transparencia, con políticas sólidas para garantizar la integridad de los procesos y el cumplimiento de normas nacionales e internacionales. Comités internos, auditorías constantes y entrenamientos regulares forman parte de la estrategia para asegurar una actuación ética y responsable.

Además, el compromiso con los stakeholders — grupo formado por pacientes, equipo y comunidad— se fortalece por medio de iniciativas como campañas educativas, incentivos a la movilidad sostenible y desafíos internos enfocados en la reducción de desperdicios. La inversión en la formación continua de los colaboradores también es una prioridad. La empresa promueve la participación en congresos, cursos y capacitaciones online para mantener al equipo actualizado frente a los desafíos contemporáneos, como los relacionados con la diversidad, la sostenibilidad y la transformación digital.

Con una actuación reconocida por su excelencia, Nova Anália Estética Avançada recibió en 2024 la medalla Grau da Paz, otorgada por las Fuerzas de Paz de Brasil y por la ONU, en reconocimiento al impacto positivo generado en el área de la salud. Para el Dr. Lucas Alves Luquetti, el futuro de la salud depende del equilibrio entre innovación, ética y empatía: «Nova Anália Estética Avançada es una clínica, más que eso, una empresa que busca construir una experiencia única por vivir, pensando en utilizar al máximo la unión entre la buena práctica médica y la tecnología de punta a favor de sus pacientes», concluye.



Dr. Lucas Alves Luquetti, fundador e CEO



La **historia** no cambiará a causa de políticas, conquistas, teorías o guerras.

La historia cambiará cuando podamos usar la fuerza del **amor** sin mirar razas, color o nivel social, siempre teniendo en mente que en esta Tierra todos somos **iguales**.

#LAQIequality



## AGROFORTE IMPORT EXPORT



Agroforte Import Export SRL actúa en la venta de insumos agropecuarios, medicamentos, balanceados y núcleos, además de ofrecer consultoría especializada para la producción de ganado bovino y ovino en Santa Rita, Alto Paraná, Paraguay. La empresa también representa con exclusividad marcas internacionales de renombre en el segmento pecuario, como Real H, Climabrisa, Reinigend Química do Brasil Ltda. y Fasco de Argentina, apostando por la innovación tecnológica y el bienestar animal como ejes de su actividad.

Douglas Pinheiro Fritzen, socio gerente, resalta que la calidad es un valor que atraviesa todas las áreas de la organización. «Agroforte es una empresa joven que desde su inicio orienta a sus clientes apuntando resultados económicos sin perjuicios al ser humano, ambiente y animales», afirma. Esta visión guía sus decisiones, desde la selección de productos hasta la capacitación de sus colaboradores, proveedores y clientes.

El compromiso con la sostenibilidad es uno de los pilares de la empresa, en línea con los Objetivos de Desarrollo Sostenible (ODS). Según Douglas Pinheiro, hay un enfoque claro en la inclusión social y en la valorización del

conocimiento. «Una vez que sea necesaria la contratación de colaboradores para la empresa, se dará oportunidad a estudiantes y personas con título de grado. Buscando incentivar los estudios, el saber no ocupa espacio, creemos que la capacitación abre la mente y proporciona senderos de prosperidad e inclusión», comenta.

Agroforte actúa con responsabilidad y prevención respecto a las temáticas medioambientales.



**Trabalhamos com produtos de carência zero, com o mínimo de descarte possível."**

«Trabajamos directamente con el medio ambiente puesto que el recurso principal para la producción pecuaria es la tierra. Agroforte trabaja con productos de cero carencia, con mínimo desecho posible en tratamiento a los animales enfermos,



tecnología y capacitación constantes», detalla el socio gerente. La elección de productos y servicios orientados a la prevención de enfermedades garantiza tanto el bienestar animal como la conservación del entorno.

La reputación de la empresa se construye sobre una base sólida de confianza con la comunidad local. Douglas explica que los servicios ofrecidos y asistencias son publicados en redes sociales con autorización de la persona/ establecimiento en referencia, y que los propios clientes se convierten en los principales



promotores de la empresa. Esa relación transparente fortalece la imagen institucional y alimenta una comunicación honesta y directa.

Al considerar los criterios ESG (ambiental, social y de gobernanza), la empresa demuestra coherencia entre su discurso y su práctica. «En lo social, Agroforte tiene convenio con una facultad y acepta pasantes para cumplir con carga horaria necesaria para graduación. Además, cuida y valora el aspecto social y humano por medio de la capacitación constante de su personal y clientes orientados a defender el medioambiente», resalta Douglas Pinheiro. La empresa cumple con las normativas vigentes y mantiene diálogo constante con autoridades locales y nacionales, buscando un desarrollo conjunto y alineado con las políticas públicas.

El cumplimiento normativo, o compliance, es otra prioridad. Toda operación financiera es registrada y transparentada, lo que genera beneficios concretos. «Tributariamente, se documenta cada ingreso y egreso, a fin de cumplir con las leyes. Esto se refleja en el balance general y por medio de la transparencia. Agroforte logra, por mencionar un beneficio, créditos para financiación de Activos y para adquisición de mercaderías», subraya el socio gerente.

Aunque cuenta con una estructura operativa reducida, la empresa garantiza el bienestar laboral. «Los colaboradores tienen sus funciones bien distribuidas, carga horaria dentro del rango exigido, extendiéndose cuando se presentan Urgencias (estas excepciones son compensadas)», explica. El uso de tecnología, como software de gestión, equipos de informática, ecógrafo y circuito cerrado de cámaras, eleva la eficiencia y la seguridad de los procesos.

Casos de éxito respaldan el modelo de gestión de Agroforte: la empresa ha logrado revertir situaciones críticas en establecimientos pecuarios que se encontraban al borde del cierre, promoviendo la sostenibilidad económica y operativa. Más allá del negocio, su impacto se extiende a la comunidad, al medio ambiente y al desarrollo social, consolidando un ejemplo práctico de cómo la agenda ESG puede integrarse de manera efectiva en el agro paraguayo.

# Viradolce

MARIS LLORENS  
DIRECTORA DE  
VIRADOLCE

AUMENTÉ MI  
PRESENCIA  
GANADERA.  
COMENZANDO A  
INVERTIR EN LA  
RAZA BRANGUS

## BRIFFAULT ABOGADOS



**B**riffault Abogados, S.C. es un despacho jurídico boutique con sede en Ciudad de México, cuya principal actividad es ofrecer soluciones legales especializadas a personas físicas, empresas y organizaciones. Fundado con el propósito de brindar atención personalizada y procesos transparentes, el despacho ha consolidado una sólida reputación en el país, destacándose por su compromiso con la excelencia, el cumplimiento normativo y la sostenibilidad.

El Lic. Salvador Briffault Sánchez, socio fundador del despacho, explica que la calidad está en el centro de todas las operaciones del bufete: «Parte integral de la calidad de los servicios que BA ofrece se sustenta en la capacitación constante de todos los elementos que forman parte de nuestro equipo de trabajo, manteniéndonos informados y actualizados respecto de las reformas y publicaciones de diversas leyes que componen el marco jurídico de nuestro

país». Esta actualización constante, aliada a una comunicación efectiva con los clientes, permite que Briffault Abogados (BA) actúe de forma ágil y eficiente, cumpliendo con las expectativas del cliente y los principios de la Calidad Total.

El enfoque de sostenibilidad de la firma también



**Parte esencial de la comunicación transparente con nuestros clientes es la utilización de un lenguaje comprensible».**

se refleja en iniciativas sociales y ambientales. «Una de las iniciativas de BA para este 2025 es brindar asesoría jurídica (a costo preferencial) a organizaciones o startups que pretendan desarrollar proyectos relacionados con el Desarrollo Sostenible, como energías renovables, dirigidas a la conservación y mejora de nuestro medio ambiente», comenta el Lic. Salvador Briffault. Además, la firma ofrece asesoría pro bono a comunidades vulnerables en temas de uso de suelo, contaminación y protección de recursos naturales, reforzando su papel como agente activo en la Agenda 2030 y los Objetivos de Desarrollo Sostenible (ODS).

Internamente, el despacho también ha tomado medidas concretas para minimizar su impacto ambiental. «Desde hace ya varios años adoptamos medidas como minimizar el uso de papel, priorizando el uso de tecnologías digitales y promoviendo el reciclaje y uso de materiales ecológicos», destaca. Esta postura es coherente con la especialización del despacho en Derecho Ambiental y con las reformas legales mexicanas que permiten el uso de tecnología como la firma electrónica, la cual facilita trámites más ágiles y sostenibles.

La transparencia es un valor transversal en las prácticas del despacho. «Parte esencial de la comunicación transparente con nuestros clientes es la utilización de un lenguaje comprensible por parte de nuestro equipo de trabajo», afirma el Lic. Salvador Briffault. Además, cada cliente recibe una propuesta detallada de honorarios y servicios antes del inicio de cualquier trámite, lo que refuerza la confianza y garantiza previsibilidad.

Desde una perspectiva de gobernanza, la firma implementa políticas de compliance para prevenir riesgos legales. «Desde hace ya varios años, en el despacho se implementaron manuales que contemplan políticas internas que nos permiten prever posibles riesgos legales a fin de evitar sanciones por el incumplimiento al marco jurídico aplicable», afirma. Esta estructura fortalece la cultura de ética y legalidad dentro del equipo.

El bienestar de los colaboradores también es una prioridad para la empresa. «Como parte de las políticas internas de trabajo y con la finalidad de mantenernos actualizados para la prestación de nuestros servicios, los colaboradores cabezas de cada área, de forma mensual, realizan exposiciones para todos los integrantes del despacho», relata. Estas dinámicas promueven el aprendizaje

« **Brindamos asesoría jurídica a costo preferencial a organizaciones o startups que pretendan desarrollar proyectos relacionados con el Desarrollo Sostenible.** »

colectivo, el trabajo en equipo y la mejora continua.

Briffault Abogados, S.C. demuestra que es posible alinear la excelencia jurídica con un compromiso real hacia la sociedad, el medio ambiente y la buena gobernanza. Con iniciativas concretas y una postura ética, el despacho cumple con su función legal y va más allá, posicionándose como un actor relevante en la promoción del desarrollo sostenible en México.

**BA**  
BRIFFAULT ABOGADOS



# SISTEMA DE ENSINO INOVE

O FUTURO  
ESTÁ EM  
SUAS *mãos*

Cursos Técnicos e  
Profissionalizantes

## Nossa história

**Sistema de Ensino Inove** há 7 anos no mercado com Sede no município de Tucuruí, hoje conta com mais de **8 mil alunos** em mais de **40 municípios** no estado do Pará. É a franquia de Cursos Técnicos e Profissionalizantes que mais vem crescendo no último ano. Uma franquia genuinamente paraense e hoje, referência no estado. Uma instituição que traz no seu DNA a flexibilidade e inovação no fazer educacional, aliadas a uma constante busca por conhecimento, pela evolução pessoal e profissional daqueles que a procuram.

A **SISINOVE**, instituição de ensino, credenciada pelo Conselho Estadual de Educação para oferta de cursos técnicos presenciais e à distância, segue mudando a vida de milhares de alunos, colaboradores e franqueados. Não são apenas números que marcam nosso trabalho, mas a certeza de que com dedicação conseguimos mudar a vida de pessoas através da educação. Nossos princípios filosóficos institucionais estão alicerçados na valorização da pessoa, nos princípios éticos e na busca e manutenção da excelência do ensino.

A **SISINOVE** busca garantir aos cidadãos a formação específica para que ingressem no mercado de trabalho e ainda tenha a possibilidade de adquirir formação que garanta o desenvolvimento de aptidões para a vida produtiva contribuindo significativamente para o crescimento econômico e social da região.

**SISINOVE**, instituição de ensino certificada pela **ISO 9001**, homologada pelo **INMETRO**, marca com registro no Instituto Nacional de Propriedade Industrial e Credenciada pelo Conselho Estadual de Educação.

**Lorena Corrêa da Silva**

Diretora Geral e fundadora do Sistema de Ensino Inove Interativa

- Pedagoga formada pela Universidade Federal do Pará;
- Bacharel em Direito;
- Especialista em Educação a Distância;
- Especialista em Formação Docente e Orientadores Acadêmicos em EAD;
- Especialista em Docência do Ensino Superior;
- Graduada em Investigação Forense e Perícia Criminal;
- Atua na área da Educacional há mais de 23 anos.



[www.sisinove.com.br](http://www.sisinove.com.br)



## HOTEL LOPESAN COSTA BÁVARO RESORT SPA & CASINO



Ubicado en una de las regiones turísticas más atractivas del Caribe, el Hotel Lopesan Costa Bávaro Resort, Spa & Casino se dedica a ofrecer experiencias de hospitalidad de alto nivel, con un enfoque distintivo en la sostenibilidad y en la mejora continua de sus operaciones. Con una infraestructura moderna y servicios integrales, el resort se posiciona como un destino de lujo y una empresa comprometida con el desarrollo social, económico y ambiental de la República Dominicana.

Carlos Jiménez Ruiz, director región Caribe Lopesan Hotel Group y director general del resort, explica que esta visión integral se refleja en todas las áreas del negocio: «Nuestro hotel se compromete con la Calidad Total a través de una gestión basada en la mejora continua, garantizando excelencia en cada operación». Esta apuesta incluye capacitación constante, auditorías internas y la implementación de protocolos rigurosos de servicio, además del


**Nuestro hotel se compromete con la Calidad Total a través de una gestión basada en la mejora continua».**

análisis sistemático de la retroalimentación de los huéspedes.

Alineado con los Objetivos de Desarrollo Sostenible (ODS) de la ONU, el Lopesan Costa Bávaro ha adoptado prácticas responsables en sus operaciones diarias. «Priorizamos la eficiencia energética y el ahorro de agua (ODS

7 y 12), promovemos el turismo sostenible (ODS 8) y apoyamos la protección de los ecosistemas marinos (ODS 14), especialmente en la conservación de los arrecifes de coral», destaca Carlos. El hotel también impulsa el desarrollo económico de la región al trabajar con proveedores locales y fomentar la integración comunitaria.

La sostenibilidad no es solo una meta, sino una práctica constante. «Nuestro compromiso está respaldado por certificaciones como Green Key y Bandera Azul, que garantizan nuestras buenas prácticas ambientales y la conservación de los recursos naturales», subraya el ejecutivo. Estas iniciativas incluyen la reducción de plásticos de un solo uso, programas de gestión eficiente de residuos y acciones para proteger la biodiversidad costera.

Consciente de la importancia de una reputación sólida, la empresa apuesta por una comunicación transparente con sus públicos de interés. «Fomentamos el diálogo abierto con nuestros huéspedes, colaboradores y grupos de interés, asegurando que tengan acceso a información clara sobre nuestras políticas, iniciativas ambientales y compromisos sociales», subraya Carlos Jiménez. Esta política también se refleja en la gobernanza de la empresa, que mantiene canales de retroalimentación activa y comparte regularmente los avances en sus programas de responsabilidad.

La cultura organizacional del Lopesan Costa Bávaro valora el papel de sus colaboradores como

protagonistas del desarrollo. «Fomentamos una cultura de participación activa, donde todos tienen la oportunidad de proponer ideas y sugerencias que contribuyan a optimizar nuestros procesos y servicios», señala. Programas de formación y desarrollo refuerzan esta dinámica, promoviendo un entorno saludable y motivador que, además de elevar la calidad del servicio, fortalece el vínculo entre los empleados y la misión del hotel.

La incorporación de tecnología también es clave en la estrategia de mejora continua, por lo que el uso de herramientas digitales permite gestionar inventarios, reservas y atención al cliente de manera ágil, así como monitorear indicadores operativos y ambientales. Este uso de sistemas avanzados de gestión refuerza el enfoque ESG del grupo Lopesan. «Estas acciones mejoran nuestra reputación y nos otorgan ventajas operativas, así como una posición más competitiva en el mercado», apunta.

Además de la gestión interna, el hotel ha alcanzado resultados tangibles en sostenibilidad, como la reducción significativa del consumo de agua y energía. «Un claro caso de éxito ha sido nuestra implementación de prácticas de ahorro de energía y agua, junto con el cuidado y la conservación de las costas locales», concluye Carlos. Estos logros consolidan al Lopesan Costa Bávaro como un referente en turismo responsable, combinando lujo, eficiencia operativa y compromiso ambiental.



EXPLORA EL MUNDO CON  
**WWW.NIZALYTOURSRD.COM**

**“ SIEMPRE PENSANDO EN TI ”**



**INGRESA YA**

LLAMAR PARA MÁS INFO

+18098759122 | NIZALYTOURSRD

## CONSILIUM CONSEJEROS LEGALES

**C**onsilium - Consejeros Legales, con sede en el distrito de Antigua Cuscatlán, La Libertad Este, en El Salvador, se especializa en consultoría legal y corporativa, brindando soluciones prácticas para el desarrollo de negocios y emprendimientos en sectores altamente regulados. Con más de una década de trayectoria en el mercado, la firma ha fortalecido su posicionamiento mediante una estrategia centrada en calidad, cumplimiento normativo y responsabilidad social.

El abogado Carlos Alberto Molina Alvarado, CEO de la compañía, señala que la calidad, además de un diferencial competitivo, es la base de toda la actuación empresarial: «Somos una firma que nace con el propósito de ofrecer soluciones prácticas para el desarrollo eficaz de todo negocio y emprendimiento profesional; nos anticipamos a las necesidades de nuestros clientes y gran parte de nuestra labor consiste en la mitigación de riesgos y contingencias legales». Este enfoque contribuye a consolidar a Consilium como una referencia

« **Promovemos el trabajo en equipo como una prioridad para el crecimiento profesional y personal.** »

de servicio confiable, especialmente en áreas críticas como energía, publicidad, farmacéutica, tecnología, software, financiero y automotriz.

El compromiso con la sostenibilidad también es parte esencial de la estrategia corporativa. «Consilium promueve el trabajo en equipo como una prioridad para el crecimiento profesional y personal de cada uno de sus miembros», destaca Carlos Molina. En este contexto, la empresa apuesta por una cultura de mentoría y desarrollo de talentos, alineada con





los Objetivos de Desarrollo Sostenible (ODS) de la ONU.

Aunque se trata de una empresa del sector de servicios, Consilium también toma medidas para minimizar su impacto ambiental. Según el CEO, parte de la labor con el medio ambiente es la implementación de medidas de ahorro energético y la digitalización de expedientes para evitar el consumo excesivo de papelería. Estas iniciativas reducen residuos y, a su vez, contribuyen a la eficiencia operativa de la compañía.

La reputación de Consilium se sustenta en pilares sólidos de comunicación y transparencia. «Consilium tiene una política de comunicación abierta y constante con toda su cartera de clientes y proveedores (email, redes sociales, whatsapp, llamadas y videoconferencias)», explica el CEO. El liderazgo se compromete con una comunicación asertiva que garantiza que los clientes estén continuamente informados sobre el avance de sus asuntos, lo que se

traduce en altos índices de satisfacción y confianza.

En el campo de la responsabilidad social, Consilium va más allá de las exigencias legales. «Como responsabilidad social empresarial, implementamos un programa de becas parciales en estudios superiores, para nuestro equipo de consultores», destaca el ejecutivo. Este tipo de iniciativa fortalece el vínculo entre la empresa y sus colaboradores, promoviendo bienestar y el crecimiento mutuo.

La agenda ESG, que integra aspectos ambientales, sociales y de gobernanza, está plenamente incorporada en las operaciones de Consilium. «Cuidamos de nuestro equipo de trabajo —son nuestro principal activo— y cuidamos de su salud mental y emocional de manera constantemente», enfatiza. Esta atención genuina se refleja en los resultados: en 2022, la firma fue reconocida por la revista Derecho y Negocios como una de las más valoradas por sus clientes.

A su vez, el compliance, en la firma, no se restringe a un área aislada, sino que es la esencia misma del negocio. «Consilium es una empresa de consultoría legal y corporativa, nuestros servicios son básicamente de compliance; para brindar un servicio de alta calidad, primero debemos implementarlo internamente», señala el abogado. La coherencia entre discurso y práctica es una de las marcas registradas de la firma.

Con una infraestructura moderna y la incorporación de tecnologías emergentes como la inteligencia artificial, Consilium demuestra que tradición y vanguardia pueden caminar juntas. «Toda empresa debe implementar los avances tecnológicos para permanecer en el mercado. Consilium no es la excepción», concluye Carlos Molina, reafirmando el compromiso con la mejora continua. En un mundo empresarial cada vez más complejo y regulado, el modelo de Consilium se consolida como ejemplo de cómo una consultora legal puede liderar también en sostenibilidad, innovación y gestión humana.



Since 2008


**ANNA GLADYSHEVA**

Ceo / Head of strategic relationships

LUXURY HAS A NEW DIRECTION



+1 (849) 867-8888



contact@arichyhomes.com



www.arichyhomes.com

## TRANSQUIMICA BINACIONAL

Especializada en el manejo y transporte de materiales y residuos peligrosos, Transquímica Binacional, S.A. de C.V. opera con enfoque en las actividades binacionales entre México y Estados Unidos, priorizando la eficiencia, la seguridad y la sostenibilidad en todos sus procesos. Con sede en Ciudad Juárez, Chihuahua, la empresa apuesta fuertemente por la innovación tecnológica, el cumplimiento normativo y el desarrollo humano como parte de su estrategia de crecimiento.

El gerente administrativo, Julio Cesar Flores Trujillo, destaca que la empresa prioriza la capacitación constante del personal como vía para garantizar la calidad total en sus operaciones. «Debido a eso, Transquímica Binacional tiene como principal objetivo la capacitación constante del personal con la finalidad de mejorar el desempeño de sus actividades, impactando directamente en la satisfacción del cliente», señala, y recalca que eso contribuye a la excelencia operativa y refuerza la reputación de la organización frente a clientes y socios estratégicos.

En el ámbito de la sostenibilidad, la empresa ha adoptado múltiples frentes de actuación, como en el caso de la participación de la empresa en un

«**Estamos comprometidos con un desarrollo profesional del personal.**»

programa que evidencia su compromiso ambiental: «Actualmente, participamos en el programa Transporte Limpio, el cual busca que el transporte de carga y pasaje que circula por el país sea más eficiente, seguro, competitivo y amigable con el medio ambiente», explica Julio Cesar Flores. Gracias a la implementación de tecnologías como el Sistema de Reducción Selectiva (SCR) en sus tractocamiones ecológicos, Transquímica reduce la emisión de gases contaminantes y promueve la conservación del medio ambiente.

«Transquímica Binacional ofrece un servicio binacional, por tanto, cumplimos cabalmente con las regulaciones gubernamentales, tanto de leyes mexicanas como estadounidenses», destaca el gerente, e recalca que el cumplimiento legal y la ética

empresarial son prioridades para la compañía. Esta atención rigurosa al compliance protege a la empresa de sanciones y riesgos legales, fortaleciendo su imagen frente a los stakeholders. En este sentido, Transquímica también adopta los estándares CTPAT y OEA, reforzando la seguridad y la transparencia en su cadena logística.

En un escenario empresarial cada vez más orientado hacia la transparencia, la responsabilidad ambiental y la equidad social, Transquímica Binacional se posiciona como un ejemplo de integración de prácticas ESG de manera transversal en su modelo de negocio. Al alinear sus operaciones con estándares internacionales y



La dimensión social del ESG se refleja en las políticas de inclusión, igualdad y promoción del trabajo digno que la empresa ha incorporado a su cultura organizacional. «Estamos comprometidos con un desarrollo profesional del personal incluyente a través de un comportamiento de igualdad de oportunidades laborales», explica el gerente. Esta política interna se articula con la participación en iniciativas comunitarias como la «Feria del Reciclaje», desarrollada en conjunto con el municipio de Ciudad Juárez. «Promovemos la disposición correcta de los residuos generados comúnmente», subraya, reforzando el vínculo entre responsabilidad social y sustentabilidad ambiental.

Además, el enfoque colaborativo interno es una pieza clave para la mejora continua, ya que los colaboradores tienen la apertura para contribuir a la mejora continua de la empresa al aportar ideas, retroalimentación y soluciones. Esta cultura participativa, basada en el respeto a la diversidad y la integridad de los trabajadores, estimula la innovación e incrementa la eficiencia operativa.

La adhesión a los principios del Pacto Mundial de las Naciones Unidas también fortalece el posicionamiento de la empresa dentro de la agenda global de sostenibilidad. «En la administración de Transquímica Binacional, trabajamos en adoptar, apoyar y promulgar los 10 principios del Pacto Mundial de las Naciones Unidas», asegura el gerente administrativo, reafirmando el compromiso corporativo con el desarrollo sostenible.

fomentar una cultura ética y sostenible, la empresa fortalece su ventaja competitiva, contribuyendo activamente a los Objetivos de Desarrollo Sostenible y a la transformación del sector logístico en Latinoamérica.





# ECO's PETPARK



**FISIOTERAPIA**



**SUÍTE DO TUTOR**



**ESPAÇO  
PARA FELINOS**



**INTERNAÇÃO  
INFECTO  
CONTAGIOSA**



**INTERNAÇÃO  
DE CAES**



**INTERNAÇÃO  
DE FELINOS**

**+ DE 20 ESPECIALISTAS**

## RIBEIRO FIALHO ADVOGADOS

Ribeiro Fialho Advogados, con sede en Vila Velha, Estado de Espírito Santo, en Brasil, es un ejemplo de cómo la abogacía puede unir excelencia técnica, innovación y responsabilidad socioambiental. Con un enfoque en derecho público, empresarial y ambiental, el despacho se ha destacado a nivel nacional por integrar tecnología de punta, prácticas sostenibles y una gestión orientada por valores éticos y foco en el cliente.

El CEO Dr. Marco Túlio Ribeiro Fialho cuenta que la gestión está estructurada en cinco ejes fundamentales: cultura, personas, procesos, tecnología y comunicación. Desde 2013, iniciaron un proceso continuo de evolución tecnológica, comenzando con la implementación de un sistema de control de actividades (timesheet) para monitorear el desempeño de los contratos y del equipo. «Actualmente, utilizamos inteligencia artificial para optimizar diversas etapas de nuestro trabajo. Nuestras soluciones incluyen la clasificación automatizada de clientes que se comunican a través de WhatsApp y redes sociales, herramientas de cruce de datos en el área tributaria, búsqueda de activos en el área civil e integración de IA a nuestro ERP para una gestión eficiente de los procesos internos», afirma.



servicios, con evaluación constante de la satisfacción de los clientes y mecanismos de mejora continua.

«**Utilizamos inteligencia artificial para optimizar diversas etapas de nuestro trabajo.**»

Con un enfoque centrado en el cliente, el despacho estructuró un sector exclusivo de Éxito del Cliente, que garantiza una comunicación ágil, escucha activa y alineación entre la entrega jurídica y los objetivos estratégicos de cada socio. Esta postura también se refleja en el sistema de control de calidad de los

La sostenibilidad, otro pilar de la actuación de Ribeiro Fialho, está presente desde la estructura física hasta la rutina de los colaboradores. La sede del despacho utiliza energía solar, iluminación LED y promueve el uso de monopatines eléctricos y autos compartidos, incentivando la movilidad consciente: «Una de nuestras principales acciones es la utilización de energía limpia por medio de paneles solares, lo que ha reducido significativamente nuestra huella de carbono. Además, fomentamos prácticas de movilidad sostenible entre nuestros colaboradores, como el uso de monopatines eléctricos y vehículos compartidos disponibles en la ciudad». La digitalización completa de los archivos redujo drásticamente el uso de papel, y los vasos y utensilios plásticos fueron eliminados del día a día.

Esta visión ambiental también está presente en los servicios ofrecidos. El despacho brinda asesoría jurídica ambiental a empresas de diversos sectores, con énfasis en el saneamiento básico, área en la que orienta a los clientes para mantenerse en conformidad con los requisitos legales y prepararse para los desafíos ESG. «Comprendemos la creciente demanda por inversiones socialmente responsables y ayudamos a las empresas a estructurar sus operaciones de manera que integren los principios ESG de forma estratégica, reforzando su gobernanza, sostenibilidad y compromiso social», destaca el CEO.

El Instituto Ribeiro Fialho representa el brazo de responsabilidad social de la organización. Creado con el propósito de transformar vidas, el instituto apoya a niños y adolescentes en situación de vulnerabilidad, ofreciendo talleres de desarrollo emocional, incentivo al deporte y capacitación profesional. Además, el despacho mantiene una agenda activa de actuación pro bono, contribuyendo con causas de interés público y organizaciones de la sociedad civil: «Creemos que la abogacía va más allá del ejercicio jurídico y desempeña un papel esencial en la construcción de una sociedad más justa e inclusiva. Por eso, seguimos ampliando nuestras iniciativas sociales e incentivando a nuestros colaboradores a involucrarse en acciones que marcan la diferencia», añade.



Internamente, la cultura de integridad se refuerza con programas de compliance, entrenamientos regulares y políticas rigurosas de protección de datos, en conformidad con la Ley General de Protección de Datos (LGPD). La diversidad también es una prioridad, y con el Programa Inspirar se tocan temas relacionados con los criterios ESG (ambiental, social y de gobernanza), concientizando a los colaboradores sobre buenas prácticas ambientales e incentivando un compromiso activo en acciones sostenibles. «Seguimos perfeccionando nuestras prácticas para alinear innovación, responsabilidad ambiental y excelencia en la prestación de servicios jurídicos, reafirmando nuestro compromiso con la sostenibilidad», concluye el Dr. Ribeiro Fialho.



**RIBEIRO FIALHO**  
ADVOGADOS




# Viabilizando negócios e transformando realidades

**+30 profissionais**

**+83% de êxito**

**+ de 1000 clientes já atendidos**

**+100mi em créditos recuperados**

16 anos desenvolvendo e entregando soluções jurídicas inovadoras e confiáveis, unindo diferentes pontos de vista e encontrando novos caminhos.

*Não é apenas economia tributária. É sobre tranquilidade.*

[www.ribeirofialho.com.br](http://www.ribeirofialho.com.br)

**RIBEIRO FIALHO**  
ADVOGADOS

Ribeiro Fialho  
Gimenes  
& Souza

 **LATIN AMERICAN  
QUALITY INSTITUTE**  
**MEMBER**

## L. PERNA REGULADORA DE SINISTROS

La empresa L. Perna Reguladora de Sinistros LTDA actúa en la industria de seguros desde su fundación en 1981, opera en todo el territorio nacional y cuenta con corresponsales en el exterior, con sedes en São Paulo (SP) y Curitiba (PR). En los últimos años, se ha especializado en seguros de transporte, disponiendo de una estructura de atención en todo Brasil. Su trayectoria de más de cuatro décadas refleja un compromiso continuo con la excelencia y la personalización de los servicios, lo que la ha consolidado como una referencia en el sector.

El director administrativo Vanderlei Assaf Moghetti destaca el papel estratégico de la digitalización en la promoción de la sostenibilidad dentro de la empresa. «La empresa ha invertido fuertemente en digitalización para fortalecer sus iniciativas de sostenibilidad, utilizando tecnologías como la inteligencia artificial (IA) y el blockchain para optimizar procesos y garantizar una mayor transparencia en sus operaciones», afirma. El uso de la IA permite el tratamiento inteligente de grandes volúmenes de



«**La empresa ha invertido fuertemente en digitalización para fortalecer sus iniciativas de sostenibilidad.**»

datos, lo que se traduce en eficiencia energética y reducción de desperdicios. Por su parte, el blockchain se aplica para rastrear y certificar cadenas de suministro sostenibles, asegurando prácticas responsables desde el inicio hasta el fin del proceso.

Las iniciativas sostenibles van más allá de la tecnología. Vanderlei Assaf comenta que L. Perna ha incorporado plataformas digitales que han reducido significativamente el consumo de papel, sensores para monitoreo ambiental y automatización de



procesos con enfoque en el uso racional de los recursos naturales. El director destaca: «Estas iniciativas forman parte de nuestro compromiso con la sostenibilidad y la innovación, buscando un impacto positivo tanto para el medio ambiente como para la sociedad».

La responsabilidad social, a su vez, está directamente integrada en las estrategias de la empresa. Programas de capacitación profesional, fomento al voluntariado y políticas inclusivas son ejemplos de las acciones implementadas. «Nuestro compromiso con la responsabilidad social refuerza el propósito de la empresa de contribuir activamente al desarrollo de las comunidades donde operamos, creando valor para la sociedad y fortaleciendo nuestro papel como agente de transformación», afirma Vanderlei Assaf.

En lo que respecta a los criterios ESG (ambientales, sociales y de gobernanza), la empresa adopta un enfoque estructurado que atraviesa todas sus áreas de actuación. Vanderlei explica: «Promovemos la diversidad y la inclusión en el ambiente de trabajo y garantizamos buenas condiciones laborales para nuestros colaboradores y socios». Esta visión se traduce en inversiones en capacitación, políticas de compliance y mecanismos de auditoría y monitoreo. La transparencia es una prioridad, y, según el ejecutivo, «seguimos estrictos estándares de transparencia y ética, garantizando el cumplimiento de las regulaciones y las mejores prácticas del mercado».

La búsqueda de la Calidad Total también forma parte del ADN de la empresa. Con metodologías que priorizan la eficiencia operativa y la reducción de desperdicios, L. Perna mantiene elevados estándares en cada etapa de su atención. Esto contribuye directamente a la satisfacción de los clientes, genera fidelización y fortalece la reputación de la marca. En un sector competitivo como el de los seguros, esta postura representa un diferencial importante en la relación con el mercado y los stakeholders.

Además, la empresa entiende que la interacción con sus públicos es esencial para el avance de las prácticas sostenibles. Promueve diálogos con clientes, colaboradores y comunidades, lo que influye positivamente en sus políticas internas y decisiones estratégicas.

«Con procesos bien estructurados y un enfoque continuo en la mejora, conquistamos una mayor credibilidad entre clientes y socios, garantizando un crecimiento sostenible y una ventaja competitiva en el sector», concluye el director.



## **LIGUORI & VITAL** **SOCIEDADE DE ADVOGADOS**

**E**specializado en la prestación de servicios jurídicos para personas naturales, jurídicas y empresas con actuación multinacional y transnacional, el despacho Liguori & Vital Sociedade de Advogados, con sede en São Paulo (SP), destaca por desarrollar soluciones jurídicas personalizadas y dinámicas que no solo apuntan a la eficiencia técnica, sino también a un impacto socioambiental positivo. Su actuación abarca desde proyectos de regulación y gobernanza hasta iniciativas orientadas a la sostenibilidad global, alineadas con los marcos más actuales de la agenda internacional.

Según la socia fundadora y directora jurídica, Dra. Carla Liguori, la búsqueda de la excelencia está directamente relacionada con el compromiso con la calidad total, el involucramiento activo del equipo y la mejora continua de los procesos. «Con la implementación de un manual de conductas internas basado en la Agenda actual; la escucha, capacitación y participación activa de nuestros Colaboradores; el cuidado de un ambiente laboral seguro, motivador y diverso, con innovación y monitoreo tecnológicos; el respeto al tratamiento de datos personales; la inclusión e integración de personas; además del fomento a la publicación de investigaciones y proyectos jurídico-científicos con resultados e impactos sociales tanto locales como globales», explica la abogada. La quinta edición del proyecto Temas Contemporáneos de Meio Ambiente, coordinada por la propia Dra. Carla Liguori y lanzada en 2024, es un ejemplo de ese compromiso, al abordar la interrelación entre diversidad y medio ambiente con la participación de especialistas nacionales e internacionales.

En lo que respecta a la sostenibilidad y al cumplimiento de la Agenda 2030 de la ONU, el despacho actúa de forma transversal. «Trabajamos desde hace más de dos décadas con la implementación de los Objetivos de Desarrollo del Milenio y, desde 2015, con la Agenda 2030



Realize seu sonho,  
 tratamento estético  
 seguro e eficaz.

Saúde e Beleza em um só lugar!

Dr Presper Daher - Cirurgia Plástica  
 CRM/SP: 113.299 - RQE: 31.626

@institutopresperdaher

**(12) 3681 2482**  
 Rua Suíça, 433  
 Jardim das Nações  
 Taubaté/SP



**Instituto  
Presper Daher**



Há mais  
 de 40 anos,  
 superando as  
 expectativas  
 do mercado.

**40**  
 1981 - 2021 anos


A **L. Perna Comissão de Avarias**, desde a sua fundação, é parceira do mercado segurador. Uma história escrita com mais de 25.000 vitórias e inúmeros casos de sucesso.

E sabe o que nos deixa mais realizados? É estar presente, atendendo com total disponibilidade o transporte multimodal de cargas, nacional e internacional.

**Principais Serviços**

➤ Call Center	➤ Vistoria de Sinistro
➤ Vistoria Prévia	➤ Regulação de Sinistro

E-mail: [lperna@lperna.com.br](mailto:lperna@lperna.com.br) | Central 24h: 0800.591.7794


**LPerna**  
 Comissão de Avarias



para la creación de proyectos ESG y de sostenibilidad, así como en la adecuación de nuestros clientes a las necesidades locales, con foco en el progreso humano, el respeto a los derechos fundamentales y una calidad de vida saludable», afirma la Dra. Carla Liguori. En el entorno interno, se priorizan los ODS 3 (Salud y bienestar), 5 (Igualdad de género), 8 (Trabajo decente y crecimiento económico), 9 (Innovación e infraestructura), 10 (Reducción de las desigualdades) y 16 (Paz, justicia e instituciones eficaces).

Las prácticas ESG están profundamente arraigadas en la cultura del despacho, que combina rigurosidad técnica con responsabilidad socioambiental. Entre las iniciativas desarrolladas se encuentran proyectos de inclusión y diversidad, financiamiento para la capacitación continua del equipo y alianzas con el tercer sector. «Diseñamos y desarrollamos Programas y Proyectos de Contratación, Integración e Inclusión de Personas (diversidad e igualdad de género, personas con discapacidad); fomentamos la participación activa

« **Creemos que una buena gestión es aquella que coopera y comparte las responsabilidades sociales».**

del equipo en cursos, simposios, congresos, institutos y otros organismos difusores de conocimiento y de aplicación social», detalla la fundadora. Además, el despacho brinda atención pro bono e incentiva la publicación de obras jurídicas, como el libro “Ilha de Lixo: a proteção ambiental das águas oceânicas”, que dio origen a la obra infantil juvenil “Sukie al lido Horizonte”.

En el ámbito del compliance y la seguridad de los datos, el cuidado también es riguroso. «Los planes y proyectos de compliance se diseñan caso por caso, considerando las necesidades prácticas del mercado de interés y la normativa aplicable al segmento», explica la directora. Para ello, se adoptan etapas que incluyen due diligence, canales de atención, audiencias y acciones correctivas, siempre con monitoreo constante y alineadas con la legislación vigente, especialmente la Ley General de Protección de Datos (LGPD).

Con un ambiente laboral basado en el respeto y la valorización del colaborador, el despacho aplica prácticas como la jornada híbrida desde hace más de diez años, ambiente pet friendly, escucha activa e incentivo a la formación académica. La Dra. Carla Liguori concluye: «Creemos que una buena gestión es aquella que coopera y comparte las responsabilidades sociales, en la que todos los actores, incluidos nosotros, se unen en esfuerzos, conocimientos y prácticas para la construcción de una sociedad más justa y ambientalmente correcta, con una gobernanza efectiva y con las mejores técnicas al servicio del desarrollo sostenible», concluye.

**LIGUORI  
& VITAL**  
Sociedade de Advogados

# Vendis

el sonido de los pagos por **QR**



Recibe la **CONFIRMACIÓN** de los pagos por QR sin necesidad de revisar la APP de tu Banco o mandar un comprobante de pago al dueño del negocio.

Tu asistente de cobros QR con confirmación  
**VISUAL y AUDIBLE**

## COOPASAM

Coopasam LTDA, localizada en Paraguay, se dedica principalmente al acopio de granos como soja, maíz, trigo y sorgo, prestando servicios adicionales que incluyen asistencia técnica a productores, venta de insumos agrícolas, y ofreciendo apoyo a la comunidad a través de diferentes iniciativas. Su enfoque no solo se limita a la excelencia operativa, sino también a la responsabilidad social y ambiental, que son ejes fundamentales de su visión y misión.

Marcio Vanderlei Muller, gerente general de la cooperativa, destacó el compromiso de la empresa con la calidad total. Según Marcio Muller, la empresa se asegura de cumplir con todas las normas legales vigentes, como el registro de colaboradores en el Instituto de Previsión Social (IPS), además de fomentar prácticas sostenibles entre los asociados. «Buscamos orientar a todo el personal en el cuidado que deben tener en la entrega de los productos y sobre todo que tengan conciencia que estamos produciendo alimentos para el mundo, generando trabajo y alimentando familias en todo su entorno»,

«**Buscamos ser siempre lo más transparente posible con el público en general, pero principalmente con nuestro asociado».**

afirma Marcio Muller, enfatizando la importancia de generar productos que no solo sean de alta calidad, sino también responsables desde el punto de vista ecológico.

La cooperativa ha hecho esfuerzos para integrar la sostenibilidad en sus operaciones diarias, considerando los Objetivos de Desarrollo Sostenible. Marcio Muller explicó que los compromisos de Coopasam están directamente ligados con

la producción que proviene de sus asociados. «Tratamos de incluirlos y orientarlos cada vez más hacia una producción sostenible, cuidando principios básicos como el desmonte, cuidando los causes hídricos e implementación de sistemas de reducción de emisión de gases en el día a día», comentó, subrayando el enfoque integral de la cooperativa



hacia la protección del medio ambiente.

La implementación de medidas medioambientales es también una prioridad para la organización, y en este sentido, Coopasam ha implementado diversas iniciativas, como asesorías ambientales a los asociados, licencias ambientales, y programas de reforestación. «La Cooperativa tiene asesores ambientales que realizan asistencia ambiental a todos los asociados, licencias Ambientales, reforestaciones y forestaciones como también un equipo encargado de ayudar a implementar curvas de niveles en las propiedades para evitar la erosión del suelo, trabajos técnicos a campo para reducir la compactación y mejorar la producción a través de

coberturas verdes», explica Marcio Muller, destacando la importancia de la prevención de la degradación del suelo y el compromiso con la mejora de la producción agrícola.

La transparencia en la comunicación también es un aspecto que Coopasam toma muy en serio, y Muller aclara que la cooperativa garantiza que tanto los asociados como el público en general reciban información clara y precisa sobre sus actividades: «Buscamos ser siempre lo más transparente posible con el público en general, pero principalmente con nuestro asociado, divulgando nuestra memoria cada año donde se menciona los trabajos realizados y toda estructura de negocios, como también en nuestras redes sociales hacer al socio saber lo que pasa».

Además de su compromiso con la sostenibilidad y la calidad, la cooperativa ha implementado un enfoque proactivo en su responsabilidad social corporativa, realizando cursos y orientaciones para sus socios. «Buscamos realizar cursos, charlas y orientación personal y técnica a los socios para que puedan estar bien informados de las actualizaciones», comentó Marcio Muller, resaltando el valor de la educación y la capacitación para el desarrollo de la comunidad.

En cuanto al impacto de las prácticas ESG (ambientales, sociales y de gobernanza) en la cooperativa, Marcio Muller explica que han llevado a cabo varios proyectos en este campo, como la certificación de fincas sostenibles, la reforestación de áreas degradadas, y la promoción de una buena gobernanza. «Dentro de la agenda ESG tenemos el

desarrollo de algunos proyectos sociales a escuelas y comunidades necesitadas, seguir certificando fincas sustentables, transparencia al mercado de como trabajamos, reforestaciones de áreas degradadas, además de trabajos de gobernanza para mitigar los riesgos y sus impactos de cada trabajo», señala.

Por otro lado, Marcio Muller detalla que la implementación de tecnología ha permitido mejorar la eficiencia en las actividades cotidianas: «La tecnología está cada vez más presente, hoy día se realizan desde ayudas técnicas al productor vía celular como desarrollo de charlas y reuniones online, cursos varios y esto todo nos ayuda a ser más ágiles, eficientes en las tareas del día a día», y añade que el compromiso con la comunidad es innegociable: «Tenemos un compromiso con el socio y con el medio ambiente, y eso nos mueve hacia el futuro», concluye, reafirmando el compromiso de Coopasam con la sostenibilidad y el bienestar de sus asociados y la sociedad en general.



# LOS ESPECIALISTAS EN EMPAQUES FLEXIBLES

Empresa con 38 años de experiencia en fabricación de empaques flexibles dentro del Sureste Mexicano y con presencia a nivel nacional e internacional.

CAPACIDAD DE  
PRODUCCIÓN ANUAL

26,000  
TONS. AL AÑO

COEXTRUSIÓN  
DE HASTA 9 CAPAS

IMPRESORA  
DE 8 TINTAS



RECONOCIMIENTOS



RESPONSABILIDAD  
SOCIAL



NUESTRAS  
CERTIFICACIONES



GESTIÓN DE CALIDAD  
SISTEMA DE GESTIÓN DE CALIDAD  
ISO 9001:2015



INOCUIDAD  
SEGURIDAD E INOCUIDAD  
ALIMENTARIA



SUSTENTABILIDAD  
INDUSTRIA DE PLÁSTICOS  
COMPOSTABLES NYCE 6894

TERMOENCOGIBLE

PACKAGING

BOLSAS  
COMPOSTABLES

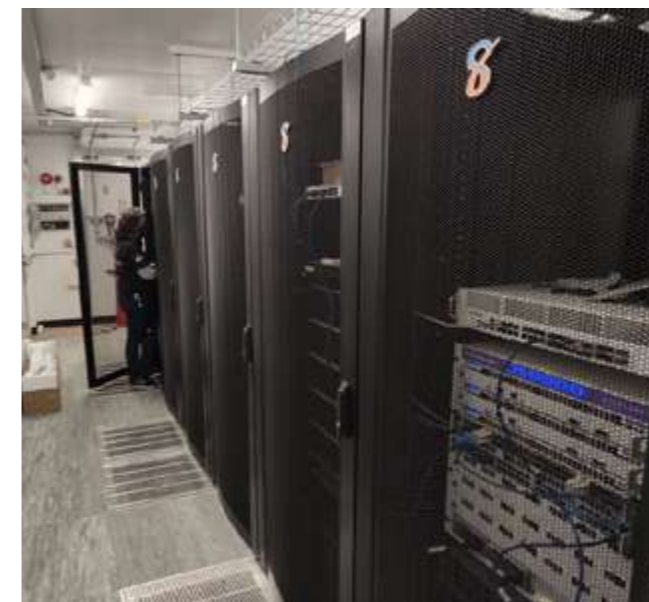
PRODUCTOS  
DE LÍNEA

PELÍCULAS  
ESPECIALES



Calle 22-A Núm. 425 x 21 Diag. y 37, Ciudad Industrial, C.P. 97288. Mérida, Yucatán. Tel. +52 (999) 928 4022  
www.polpusa.com hola@polpusa.com

## AREA DATA PARAGUAY



Con sede en Paraguay, Area Data Paraguay S.A. se dedica al sector tecnológico, enfocándose en soluciones de data center e innovación digital. La empresa se ha consolidado como un referente regional al combinar eficiencia operativa con responsabilidad social y ambiental. Comprometida con principios de gobernanza corporativa, sostenibilidad y calidad, implementa acciones que van más allá de la rentabilidad, buscando transformar positivamente la sociedad y el entorno donde opera.

Según el presidente de la organización, Gustavo García Enrich, el compromiso con la Calidad Total es innegociable. «Fundamentalmente, entendemos que el compromiso con la Calidad Total (TQM, por sus siglas en inglés) es el único camino para desarrollarse exitosamente en un mercado altamente competitivo donde las exigencias del cliente son cada vez mayores, con un enfoque en el valor y no solo en los precios», afirma. Para él, la escucha activa de los clientes y el involucramiento del equipo son elementos esenciales para construir una cultura organizacional sólida orientada a la mejora continua.

Desde la perspectiva de Gustavo García, los Objetivos de Desarrollo Sostenible (ODS) de

las Naciones Unidas son guías valiosas, incluso para empresas medianas. Destaca que algunos objetivos, aunque puedan parecer utópicos, no deben ser ignorados. «Hay conceptos básicos en los que trabajamos por convicción, como garantizar una vida sana, promover el bienestar y la educación tanto para clientes internos como externos a través de capacitaciones, y fomentar la cultura del trabajo como medio de sustento en la vida», explica. Por ejemplo, la empresa es miembro del Net Zero Institute, una iniciativa dedicada a la promoción de tecnologías limpias y al diseño de ciudades sostenibles mediante proyectos de alto impacto.

Respecto a la protección ambiental, la compañía reconoce los retos asociados con la expansión tecnológica, especialmente en el contexto de la inteligencia artificial y el aumento de la demanda energética. El ejecutivo recuerda alertas recientes de especialistas como Elon Musk y Juan Carlos Bolcich sobre el riesgo de un colapso energético global y reafirma el compromiso de Area Data en buscar soluciones sostenibles. «Nuestra empresa se asoció al Net Zero Institute generando políticas para la reducción de emisiones de carbono mediante mejoras en la eficiencia energética de los procesos y diseños de los proyectos en que participamos, impulsando certificaciones LEED y otras similares», relata. Además, la organización invierte en





**Entendemos que  
el compromiso con la  
Calidad Total es el  
único camino».**

acciones educativas para fomentar una conciencia ambiental duradera entre colaboradores y socios.

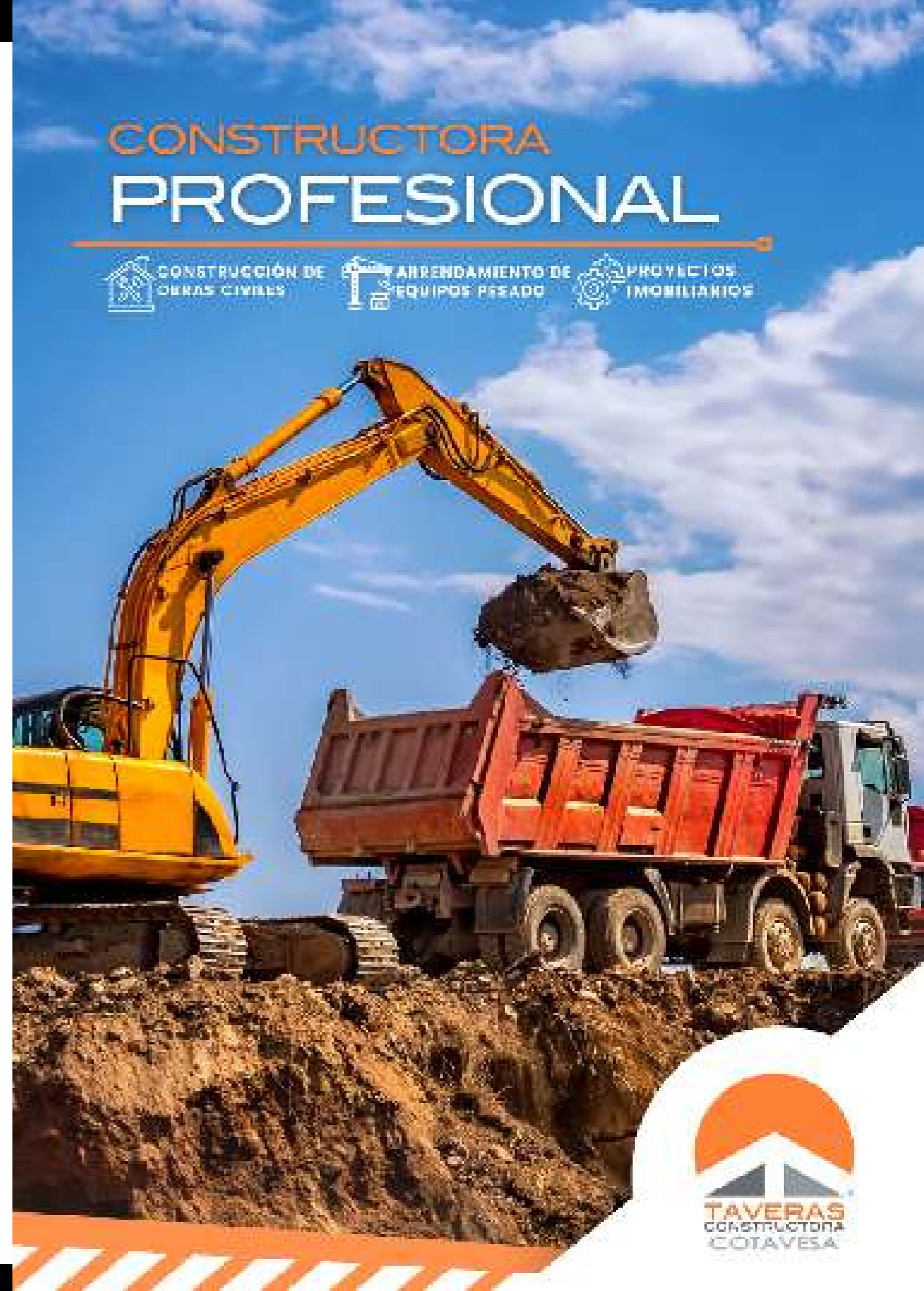
La comunicación transparente es otro pilar estratégico de Area Data. Según García Enrich, la reputación corporativa está directamente relacionada con la forma en que la empresa se relaciona con sus grupos de interés. Entre las prácticas adoptadas están la producción regular de informes internos periódicos de sostenibilidad, RSC y desempeño financiero; comunicación transparente sobre procesos y tomas de decisiones clave; el uso de canales digitales actualizados; además de la capacidad de anticipar y la capacidad de actuar rápidamente antes cualquier problema o crisis. «La comunicación transparente es crucial para mantener y mejorar la reputación corporativa», refuerza.

En el ámbito de la responsabilidad social, la empresa impulsa acciones que valorizan el capital humano y la diversidad. Desde programas de voluntariado y políticas de trabajo remoto hasta prácticas éticas y sostenibles, Area Data busca alinearse con los



principios ESG-ambiental, social y gobernanza. Entre las iniciativas más recientes está la adhesión a la red Cirkla, enfocada en la economía circular mediante la reutilización de infraestructura tecnológica.

La creciente relevancia de la sostenibilidad y el cumplimiento normativo en las estrategias empresariales resalta la importancia de enfoques integrados, como los adoptados por Area Data. Para concluir, Gustavo García destaca: «Podría parecer insignificante lo que puede hacer una empresa sola por sí misma en el impacto global, pero como dice un viejo refrán español, “un grano no hace el granero, pero ayuda al compañero”».



# CONSTRUCTORA PROFESIONAL



CONSTRUCCIÓN DE  
OBRAS CIVILES



ARRENDAMIENTO DE  
EQUIPOS PESADO



PROYECTOS  
INMOBILIARIOS



## GIBOR

**F**undada en 1980, Gibor, S.A. se dedica a la producción y comercialización de madera certificada proveniente de bosques bien manejados. Con sede en Guatemala, la empresa se posiciona como pionera en el manejo forestal sostenible, destacando por una política de conservación ambiental aliada a la excelencia operativa. Su fuente principal de materia prima proviene de la Unidad de Manejo Paxban, en Petén, reafirmando su compromiso con la protección de los recursos naturales.



A partir de una trayectoria consolidada, Fidel Antonio Girón Morales, administrador único y representante legal de Gibor, afirma que la empresa se sustenta sobre pilares de calidad, sostenibilidad y responsabilidad social. «Implicamos a todos los departamentos de la empresa para la mejora continua de los productos y servicios; con responsabilidad, honestidad y calidad», explica, destacando que la búsqueda por la excelencia es transversal a toda la organización.

En consonancia con los Objetivos de Desarrollo Sostenible (ODS) de la ONU, a los cuales se adhiere activamente, la empresa ha desarrollado iniciativas que fortalecen su papel como agente transformador: «Aplicando un plan de acción apropiado para lograr alcanzar las metas establecidas; generando un empleo digno a los colaboradores, e implementando prácticas sostenibles para la reducir el consumo de recursos naturales», asegura Fidel Girón. También enfatiza el trabajo conjunto con

instituciones reguladoras del país, reforzando el enfoque ético y legal de su gestión ambiental.

En el campo del medio ambiente, la empresa mantiene acciones constantes que van más allá del cumplimiento regulatorio, cumpliendo con todas las normativas legales del país y contribuyendo para el desarrollo económico con responsabilidad social, con el compromiso de proteger y manejar a largo plazo los recursos del bosque, apoyando programas de conservación de la biodiversidad en las áreas protegidas de Guatemala, como lo explica el directivo, con un posicionamiento que fortalece la reputación de Gibor como una compañía que integra las premisas ESG (ambiental, social y de gobernanza) a su estrategia corporativa.

La implementación de acciones sustentables también se refleja en la manera en que la empresa se comunica con sus grupos de interés. Fidel Girón destaca que lo hacen «con nuestros productos certificados de alta calidad», además de cumplir con las demandas del mercado y emplear tecnología que agrega valor. Esa transparencia también se extiende a la esfera del compliance: «Nuestro objetivo es garantizar que la empresa



**Implicamos a todos los departamentos de la empresa para la mejora continua de los productos y servicios».**

opere de manera ética y responsable, minimizando los riesgos legales y reputacionales», comenta.

En lo que respecta a la gestión de personas, el empresario subraya el papel estratégico de los colaboradores en la evolución de la compañía. «Nuestros colaboradores son reconocidos y recompensados por sus contribuciones a las mejoras constantes», afirma. La valorización del equipo también pasa por procesos de formación, incentivos y canales abiertos para sugerencias e innovación.

La tecnología, por su parte, cumple un papel integrador en la búsqueda de eficiencia, y ha proporcionado herramientas y recursos que permiten a los empleados trabajar de manera efectiva y eficiente, obteniendo beneficios en productividad, acceso a mercados y comunicación organizacional.

El representante de Gibor reafirma el compromiso de la empresa, que se identifica pionera del manejo sostenible y de la gestión forestal responsable: «Todos nuestros productos de madera son reconocidos como provenientes de “bosque bien manejado”, el cual se decreta como bosque para siempre», concluye.



# Plano de Saúde para Bem Envelhecer



MedSênior

www.medsenior.com.br

## COOPERATIVA YAMAN KUTX

La Cooperativa Yaman Kutx R.L., ubicada en Guatemala, tiene como principal actividad fortalecer el desarrollo económico y social de sus asociados a través de servicios financieros cooperativos accesibles y sostenibles. Su trabajo está guiado por valores de solidaridad, equidad y compromiso con la comunidad, operando bajo un modelo que promueve la inclusión y la sostenibilidad a largo plazo.

Según explica Abraham Moisés Delgado Montejo, gerente general de la cooperativa, la calidad total es un pilar estratégico que atraviesa todas las operaciones de la organización. «Uno de los objetivos fundamentales de la cooperativa es mejorar los procesos internos para garantizar su sostenibilidad a largo plazo». Esta mejora continua busca eficiencia operativa y estabilidad financiera y organizacional, elementos esenciales para mantener la competitividad.



El bienestar de los colaboradores también forma parte del enfoque de calidad de la entidad, y se considera imprescindible promover un programa de beneficios integrales para los colaboradores, con el objetivo de mejorar su calidad de vida en todos los aspectos. «Esto abarca no solo beneficios económicos, sino también apoyo en áreas como el bienestar físico, emocional y social». La empresa se compromete con a ofrecer un entorno laboral que no solo valore el trabajo, sino que también promueva un balance adecuado entre la vida personal y profesional de sus empleados.

En sintonía con los Objetivos de Desarrollo Sostenible (ODS), la cooperativa impulsa múltiples iniciativas que fortalecen su impacto positivo en la comunidad. «A través de la expansión y el fortalecimiento de la cooperativa, buscamos crear nuevas fuentes de empleo, contribuyendo a la reducción de la pobreza y promoviendo un desarrollo económico inclusivo». Además, la entidad promueve activamente la igualdad de género y ejecuta proyectos ambientales, sanitarios y de desarrollo comunitario a través de su Fundación Yaman Kutx.



El compromiso ambiental de la cooperativa se refleja en prácticas responsables y colaboraciones estratégicas. La cooperativa colabora activamente con organizaciones dedicadas a la conservación del medioambiente, apoyando a cooperativas que se dedican a la reutilización de desechos sólidos para convertirlos en madera plástica. A esto se suman programas de reforestación, uso de energías renovables y educación ambiental, fomentando una cultura organizacional ecológica y consciente.

Abraham Delgado destaca mecanismos claros y periódicos de comunicación: «Al final de cada ejercicio, la cooperativa elabora y difunde una memoria anual de labores, un documento exhaustivo que recoge los logros alcanzados, los proyectos desarrollados, el impacto de las iniciativas emprendidas y las metas establecidas para el futuro», explica. Esta práctica fortalece la confianza entre asociados, colaboradores y el público general, elemento clave para la reputación institucional.

« **Nuestro objetivo es mejorar los procesos internos para garantizar su sostenibilidad a largo plazo.** »

A su vez, la responsabilidad social es parte estructural de la cooperativa, incluso más allá de las exigencias normativas. «Durante el ejercicio, la cooperativa ha apoyado diversos sectores con proyectos enfocados en el desarrollo del deporte, el medio ambiente y la educación, superando así los requisitos legales establecidos». A través de la Fundación Yaman Kutx, se canalizan recursos hacia iniciativas que fomentan la educación, salud, cultura, deporte y emprendimiento.

En el marco ESG (ambiental, social y de gobernanza), la cooperativa implementa políticas transversales y permanentes, asignando el 10% de sus excedentes a responsabilidad social, además

de impulsar prácticas ambientales y contar con una gobernanza ética, acciones que forman parte de su compromiso con un desarrollo integral que se combina con un enfoque continuo de mejora y adopción de tecnologías sostenibles.

La empresa, además, cuenta con un sistema de compliance que asegura legalidad y ética en todos los niveles operativos, reforzando la confianza institucional y el cumplimiento regulatorio. Abraham Delgado resume este compromiso con claridad: «La cooperativa no solo se enfoca en cumplir con los estándares ESG, sino que también se compromete a mejorar continuamente sus prácticas a través de la innovación, la inversión en nuevas tecnologías sostenibles y el fortalecimiento de su cultura organizacional basada en la responsabilidad social y ambiental».



Ahorros, Remesas, Créditos, Seguros y más.



# Nuestra constante **expansión y crecimiento** ha permitido **GRANDES BENEFICIOS** a nuestros asociados y las comunidades de **GUATEMALA**



**COOPERATIVA  
YAMAN KUTX**   
Ahorros y Créditos

Conoce más sobre nosotros en:



[www.yamankutx.com.gt](http://www.yamankutx.com.gt)

 /YamanKutxesMicoope

[www.fundacionyk.org](http://www.fundacionyk.org)

 /FundaciónYamanKutx

## TATIANE BARROS ADVOGADOS ASSOCIADOS

Con sedes en las ciudades de Cuiabá, Sorriso y Brasília, el despacho Tatiane Barros Advogados Associados se enfoca en la prestación de servicios jurídicos especializados que abarcan desde Derecho de Familia y Sucesiones hasta Derecho del Agronegocio y Derecho Penal. En un mercado en constante transformación, marcado por el avance de las tecnologías digitales, el despacho ha invertido fuertemente en innovación para garantizar mayor eficiencia y calidad en la atención a sus clientes.

La Dra. Tatiane Barros Ramalho, fundadora y propietaria del despacho, destaca que Tatiane Barros Advogados Associados ha seguido de cerca los avances tecnológicos para ofrecer soluciones jurídicas más ágiles, eficientes y personalizadas. Esta modernización incluye el uso de inteligencia artificial y la automatización de procesos para optimizar tareas administrativas y monitorear plazos procesales. Además, el uso de plataformas digitales y el almacenamiento seguro en la nube facilitan el acceso remoto a documentos, beneficiando tanto al equipo como a los clientes. La capacitación constante del equipo es un pilar fundamental para mantener la calidad de los servicios: «El equipo está en constante capacitación y actualización sobre nuevas herramientas tecnológicas y cambios legislativos, garantizando una atención de excelencia», afirma.



una responsabilidad», afirma la Dra. Tatiane Barros. Por ello, las iniciativas del despacho incluyen la digitalización de procesos para reducir el uso de papel, eficiencia energética, uso consciente de recursos y promoción de la movilidad sostenible entre los colaboradores. Más que solo una política interna, estos valores están incorporados en la asesoría ofrecida a los clientes, orientándolos en la adecuación a legislaciones ambientales, desarrollo de proyectos sostenibles y mitigación de riesgos.

La actuación del despacho trasciende la esfera jurídica tradicional, pues la responsabilidad social está profundamente arraigada en su misión. Tatiane Barros Ramalho tiene una trayectoria marcada por el compromiso con los derechos de niños y adolescentes, dedicándose desde hace más de 14 años a proyectos de prevención de la violencia y protección de estos grupos vulnerables. «Ver que niños y

adolescentes tienen sus derechos respetados no es solo un logro profesional: es la realización de un propósito de vida», destaca. Esta actuación social se traduce en campañas educativas, conferencias y alianzas con instituciones públicas y privadas, fortaleciendo redes de protección y promoviendo transformaciones concretas en la comunidad.

La gestión del despacho valora la excelencia y la calidad como elementos esenciales para la fidelización de los clientes. La atención es siempre personalizada, con enfoque en la empatía y la transparencia. El equipo multidisciplinario, especializado en diferentes ramas del Derecho, participa regularmente en entrenamientos y eventos para mantenerse actualizado, garantizando soluciones jurídicas eficaces e innovadoras. Todos los procesos pasan por rigurosos protocolos de revisión y compliance, además de recibir constante atención a las normas éticas. La fundadora refuerza: «Nuestro diferencial es la experiencia, la innovación y la empatía para entregar más que soluciones jurídicas: entregamos confianza, seguridad y resultados».

Otro punto central para el despacho es la promoción de una cultura ética y de compliance. La empresa adopta un estricto Código de Ética y Conducta, y realiza entrenamientos periódicos para asegurar que el equipo esté alineado con los estándares legales y morales. «Más que cumplir la ley, buscamos hacer lo correcto. La ética es la base que sustenta nuestra abogacía y la confianza que construimos con nuestros clientes», refuerza.

El respeto a todas las personas, independientemente de su género, raza, edad u orientación sexual, es la base de las relaciones internas del despacho, que tiene la diversidad y la inclusión como prioridades en el ambiente laboral. El equipo participa en capacitaciones específicas para desarrollar empatía y fortalecer la valorización de las diferencias, promoviendo un ambiente saludable, colaborativo e innovador.

Y como forma de mantener la comunicación transparente con clientes, colaboradores y comunidad, un factor decisivo para el éxito del despacho, se utilizan plataformas digitales y canales abiertos de atención que permiten un diálogo constante, fortaleciendo vínculos y posibilitando un acompañamiento cercano de los procesos. La Dra. Tatiane Barros refuerza que construir relaciones de confianza exige más que palabras, requiere acción, transparencia y escucha activa. «Tenemos un compromiso con el Derecho que transforma, acoge y conecta», concluye.



TATIANE BARROS  
ADVOGADOS ASSOCIADOS



«**Tenemos un compromiso con el Derecho que transforma, acoge y conecta».**

En línea con las crecientes demandas sociales y ambientales, el despacho también se compromete con prácticas sostenibles, alineadas con los principios ESG (Ambiental, Social y Gobernanza). «La sostenibilidad no es solo una tendencia, sino

# INSTITUTO CDT



ENSINO MÉDICO FOCADO NA PRÁTICA.

+21 MIL MÉDICOS FORMADOS  
pelo método Dr. Thiago Amorim

Em modelos EAD ou híbrido, nossos alunos possuem  
suporte constante de especialistas e acesso a pacientes reais.

• PÓS-GRADUAÇÕES • CURSOS • LIVROS • IMERSÕES PRESENCIAIS



ACESSE PARA MAIS INFORMAÇÕES:

@institutocdt  institutocdt.com.br

## COOPERATIVA MEDALLA MILAGROSA



La Cooperativa Medalla Milagrosa, ubicada en Paraguay, es una de las principales cooperativas del país, destacándose por su compromiso con la calidad, la sostenibilidad y el desarrollo social. A lo largo de su historia, ha impulsado iniciativas que buscan mejorar la vida de sus socios y contribuir al bienestar de la comunidad, siempre bajo una perspectiva de responsabilidad social corporativa.

El abogado Dr. Lorenzo Barreto, presidente del Consejo de Administración, destaca que uno de los pilares fundamentales de la Cooperativa es la calidad, entendida no solo como un atributo de productos y servicios, sino como una gestión integral que permea toda la organización. «Desde la definición de nuestra política de calidad, que considera al factor humano como el capital más valioso de la organización, establecemos acciones y operaciones enfocadas en satisfacer las necesidades y mejorar la calidad de vida de los socios, sus familias y las comunidades en las que estamos presentes», afirma, evidenciando que el valor del socio ha sido clave para el éxito y crecimiento de la cooperativa.

Respecto a los Objetivos de Desarrollo Sostenible (ODS), la Cooperativa Medalla Milagrosa ha adoptado un firme compromiso con la Agenda

2030. «La Cooperativa Medalla Milagrosa es miembro activo del Pacto Global de las Naciones Unidas Capítulo Paraguay desde 2020. La adhesión a esta plataforma garantiza el compromiso institucional de construir un mundo mejor», explica el presidente del Consejo. La cooperativa participa activamente en mesas temáticas que ratifican la responsabilidad con el desarrollo y promueven la implementación de los ODS, impulsando así el crecimiento sostenible.

«**Para minimizar el impacto ambiental, hemos incorporado tecnología en las operaciones y procesos».**

Por otro lado, la cooperativa ha implementado diversas iniciativas tecnológicas para reducir su impacto en el medio ambiente. «Para minimizar el impacto ambiental, hemos incorporado

tecnología en las operaciones y procesos. La digitalización y sistematización de documentos disminuyen el uso de papel, y la implementación de aplicaciones móviles y herramientas QR minimizan la emisión de plásticos, otorgando mayor comodidad a los socios», asegura el Dr. Lorenzo Barreto. Además, la infraestructura adaptada para racionalizar el consumo de energía y la adquisición de vehículos con menores emisiones de contaminantes son parte de sus acciones concretas en pro del medio ambiente.



**Dr. Lorenzo Barreto, presidente do Conselho de Administração**

La reputación corporativa también ha sido un foco constante para la Cooperativa Medalla Milagrosa. Su esfuerzo por mantener una comunicación transparente con sus socios y la comunidad ha sido clave para fortalecer su imagen. «La Cooperativa Medalla Milagrosa posee cuentas activas en redes sociales, establecidas como plataformas de interacción con socios y la comunidad en general», destacó el Dr. Lorenzo Barreto. Esta interacción ha permitido que la cooperativa se convierta en la marca cooperativa más recordada por los paraguayos, obteniendo el Premio Top Of Mind, un reconocimiento a nivel nacional.

La responsabilidad social corporativa se extiende más allá de los requerimientos legales, con la cooperativa implementando políticas que generan un impacto directo en la comunidad. A lo largo de su historia, han sido pioneros en la implementación de acciones de alto valor comunitario y social. La inclusión financiera es uno de los primeros aportes de la empresa, ofreciendo servicios financieros a un segmento diverso, incluyendo estratos de alta vulnerabilidad económica y social. A través de iniciativas como la Clínica Médica COMECOOP y el Instituto



Técnico Superior de Desarrollo Cooperativo del Paraguay (IDECOOP), la cooperativa ha hecho una significativa contribución a sectores sensibles como la salud y la educación.

Aun considerando el bienestar de sus colaboradores, la cooperativa garantiza un entorno laboral productivo y saludable, reconociendo que el bienestar de sus empleados repercute directamente en su desempeño y compromiso con la organización. «Los más de 600 colaboradores disfrutan de una diversidad de beneficios de alto valor personal y extensivo a su entorno familiar, incluyendo consultas gratuitas en la Clínica Médica COMECOOP, becas para estudios terciarios y universitarios, licencias pagas por enfermedad, exámenes y cumpleaños, y bonificaciones adicionales por antigüedad», indica el Dr. Lorenzo Barreto.

La Cooperativa Medalla Milagrosa continúa avanzando en su proceso de transformación digital, adaptándose a los requerimientos de un mercado cada vez más tecnológico: «La inversión en nuevas tecnologías ha mejorado los procesos operativos y financieros, ofreciendo comodidad y seguridad a los socios», concluye el abogado, destacando el impacto positivo que la innovación tecnológica ha tenido en la cooperativa y en sus relaciones con los socios.

A través de estas diversas iniciativas, la Cooperativa Medalla Milagrosa se posiciona como un referente en sostenibilidad, responsabilidad social y compromiso con la calidad, contribuyendo al desarrollo económico y social de Paraguay.



# SISTEMA DE ENSINO INOVE

O FUTURO  
ESTÁ EM  
SUAS *mãos*

Cursos Técnicos e  
Profissionalizantes

## Nossa história

**Sistema de Ensino Inove** há 7 anos no mercado com Sede no município de Tucuruí, hoje conta com mais de **8 mil alunos** em mais de **40 municípios** no estado do Pará. É a franquia de Cursos Técnicos e Profissionalizantes que mais vem crescendo no último ano. Uma franquia genuinamente paraense e hoje, referência no estado. Uma instituição que traz no seu DNA a flexibilidade e inovação no fazer educacional, aliadas a uma constante busca por conhecimento, pela evolução pessoal e profissional daqueles que a procuram.

A **SISINOVE**, instituição de ensino, credenciada pelo Conselho Estadual de Educação para oferta de cursos técnicos presenciais e à distância, segue mudando a vida de milhares de alunos, colaboradores e franqueados. Não são apenas números que marcam nosso trabalho, mas a certeza de que com dedicação conseguimos mudar a vida de pessoas através da educação. Nossos princípios filosóficos institucionais estão alicerçados na valorização da pessoa, nos princípios éticos e na busca e manutenção da excelência do ensino.

A **SISINOVE** busca garantir aos cidadãos a formação específica para que ingressem no mercado de trabalho e ainda tenha a possibilidade de adquirir formação que garanta o desenvolvimento de aptidões para a vida produtiva contribuindo significativamente para o crescimento econômico e social da região.

**SISINOVE**, Instituição de ensino certificada pela **ISO 9001**, homologada pelo **INMETRO**, marca com registro no **Instituto Nacional de Propriedade Industrial e Credenciada pelo Conselho Estadual de Educação**.

### Lorena Corrêa da Silva

Diretora Geral e fundadora do Sistema de Ensino Inove Interativa

- Pedagoga formada pela Universidade Federal do Pará;
- Bacharel em Direito;
- Especialista em Educação a Distância;
- Especialista em Formação Docente e Orientadores Acadêmicos em EAD;
- Especialista em Docência do Ensino Superior;
- Graduada em Investigação Forense e Perícia Criminal;
- Atua na área da Educacional há mais de 23 anos.



www.sisinove.com.br



## INSTITUTO SELMA COSSO

El Instituto Selma Cosso actúa en el distrito de Tatuapé, São Paulo, ofreciendo un enfoque innovador en salud integrativa que conecta cuerpo, mente y espíritu para promover el bienestar completo. Fundado por Selma Cosso, el instituto ha invertido en tecnologías digitales y prácticas sostenibles para ampliar su impacto social y ambiental, demostrando cómo es posible aliar innovación, responsabilidad social y cuidado del medio ambiente.

Selma Cosso cuenta que la digitalización es una aliada esencial para ampliar el impacto positivo de las prácticas en salud integrativa y bienestar. El instituto utiliza inteligencia artificial para personalizar las atenciones, haciendo que las recomendaciones sean más precisas para pacientes y alumnos. Además, ya vislumbra el uso del blockchain para asegurar la autenticidad de las formaciones y certificaciones ofrecidas. En el día a día, la digitalización ayuda a reducir el uso de papel, con expedientes digitales y cursos en línea, reforzando el compromiso con la sostenibilidad. «Nuestro compromiso es utilizar la tecnología de forma inteligente y responsable, siempre priorizando el bienestar de las personas y del planeta», refuerza Selma Cosso.



Selma Cosso, fundadora

Entre las acciones implementadas con respecto al cuidado del medioambiente, están la reducción de residuos con materiales reciclables y biodegradables, el uso consciente del agua y la energía, y la adopción de equipos energéticamente eficientes, como iluminación LED y captación de agua de lluvia. Para medir el impacto de estas prácticas, el instituto mantiene un monitoreo continuo y revisiones, garantizando la eficiencia de las acciones y el alineamiento con los valores sostenibles.

Así, la integración de los criterios ESG (ambiental, social y de gobernanza) es una directriz estratégica para el Instituto Selma Cosso. «Nuestro compromiso con la sostenibilidad se refleja en la reducción del uso de papel, digitalización de procesos, prácticas de ahorro de agua y energía, y en la elección de productos naturales y biodegradables para nuestros tratamientos», destaca Selma Cosso. En el ámbito social, el instituto ofrece terapias accesibles a comunidades vulnerables, además de promover cursos y eventos gratuitos para capacitación profesional y concienciación sobre salud. En cuanto a gobernanza, la transparencia y la ética se refuerzan mediante políticas claras,

«**Nuestro compromiso es utilizar la tecnología de forma inteligente y responsable.**»

digitalización administrativa y canales abiertos para retroalimentación y denuncias.

La búsqueda de la excelencia, explica, está directamente ligada a la calidad total en la atención: «Nuestra búsqueda de la excelencia no es solo un compromiso, sino un diferencial que transforma vidas y promueve salud de forma innovadora y responsable». La atención es humanizada, con acompañamiento digital seguro y monitoreo constante de la satisfacción de los clientes. Estas prácticas han resultado en un alto índice de fidelización y reconocimiento de la marca, que ya opera también en Portugal.

Respecto a la responsabilidad social, como mencionado, es un pilar del Instituto, con iniciativas que incluyen atenciones gratuitas o a precios reducidos para personas en situación de vulnerabilidad, alianzas con organizaciones sociales y eventos comunitarios enfocados en la promoción del bienestar. «Nuestro compromiso con la responsabilidad social va más allá de la teoría: es una práctica continua que transforma vidas y fortalece nuestro impacto positivo en la sociedad», enfatiza la fundadora.

El Instituto Selma Cosso mantiene un riguroso compliance y promueve entrenamientos continuos para su equipo, garantizando transparencia y ética en todas sus acciones. «Nuestro compromiso con la ética y la transparencia fortalece la confianza del público y garantiza un impacto positivo, tanto para nuestros clientes como para la comunidad», destaca.

En cuanto a la diversidad, el Instituto promueve un ambiente inclusivo, valorando la individualidad y la accesibilidad, algo muy presente para Selma, quien tiene movilidad reducida. Ella afirma que el compromiso es construir un espacio donde cada persona se sienta valorada y respetada, reflejando nuestros principios de cuidado, empatía y transformación.

El Instituto Selma Cosso reafirma su propósito de crecer con equilibrio entre desarrollo económico, preservación ambiental y responsabilidad social, resaltando que su compromiso es crecer con propósito, garantizando bienestar para las personas y respeto al planeta.



# Estrela GUIA

CONSULTORIA E SERVIÇOS

QUALIDADE E SEGURANÇA



## COMPLEXO DE SAÚDE SÃO JOÃO DE DEUS



El Complejo de Saúde São João de Deus (CSSJD) se destaca como una referencia en servicios de salud filantrópicos, buscando aliar innovación tecnológica, sostenibilidad y excelencia en la gestión asistencial para atender con calidad y responsabilidad social. La institución, ubicada en la ciudad de Divinópolis, Estado de Minas Gerais, en Brasil, ha invertido de forma significativa en modernización y digitalización, acciones que reflejan su compromiso con un futuro sostenible y la mejora continua de los cuidados prestados a la población.

« La evolución puede estar en la pantalla de un celular, pero el cuidado es cara a cara».

Elis Regina Guimarães, CEO do CSSJD, explica que la digitalización ha sido uno de los principales frentes del hospital: «El Complejo de Saúde São João de Deus dio un gran paso hacia el futuro de la asistencia al convertirse en un hospital totalmente

digitalizado, abrazando la era del “cero papel”. Según Elis Guimarães, la adopción del prontuario electrónico, la eliminación de documentos físicos y la automatización de los procesos internos son fundamentales para garantizar eficiencia y seguridad. «Con el prontuario totalmente electrónico, tenemos la seguridad de los datos de los pacientes y, principalmente, de todo el tratamiento. Todo se hace digitalmente, lo que minimiza los errores humanos y proporciona una asistencia aún más humanizada», comenta. La tecnología también permite la movilidad de los profesionales, que acompañan al paciente de cerca, aunque registrando todo digitalmente: «La evolución puede estar en la pantalla de un celular, pero el cuidado es cara a cara».

Además de la transformación digital, el CSSJD ha implementado prácticas ambientales alineadas con las demandas globales de combate al cambio climático. Desde 2021, la institución invierte en la gestión responsable de residuos, destacándose por su Plan de Gestión de Residuos para Servicios de Salud. Entre las acciones se incluyen la venta de chatarra electrónica, reciclaje de cartón, reutilización del agua del aire acondicionado y la correcta disposición de aceites y baterías. Estas iniciativas generan impactos concretos, como la reducción del desperdicio y el fortalecimiento de la cultura sostenible dentro y fuera del hospital. La

CEO destaca la preocupación ambiental del hospital al revelar que la reducción del consumo de papel equivale a la preservación de cientos de árboles: «Son 3,6 millones de hojas de papel, 450 árboles por año, un estadio de fútbol. Esta es la reducción de consumo iniciada por São João de Deus», afirma.

La gobernanza responsable es otro pilar importante en la actuación del CSSJD, que integra los criterios ESG (ambiental, social y de gobernanza) en su

confianza de pacientes y socios. «La búsqueda por la excelencia debe ser una meta compartida por todos, con el objetivo de ofrecer siempre la mejor atención y cuidado a nuestros pacientes y en conformidad con los objetivos estratégicos del CSSJD», afirma la ejecutiva.

Por último, el Complexo de Saúde São João de Deus manifiesta su compromiso social en diversas alianzas y proyectos que impactan directamente a la comunidad. La colaboración para la construcción del



planificación estratégica. Elis Guimarães enfatiza que el hospital ya observa resultados positivos, aunque el proceso esté en una etapa inicial: «A pesar de que los avances en la integración de los criterios ESG son notables, el CSSJD reconoce que este es un proceso reciente dentro de la institución, iniciado en 2024. De este modo, los resultados aún están en una etapa inicial, pero ya demuestran una dirección clara hacia la construcción de una gestión más sostenible, responsable y alineada con las expectativas de la sociedad». La certificación ESG concedida por el Instituto Intuix, alcanzada en 2023, refuerza este compromiso, al igual que el sello de Empresa Libre de Violencia contra la Mujer, obtenido recientemente.

El enfoque en la calidad total también impregna la rutina del hospital. Son más de dos mil colaboradores comprometidos con garantizar que la atención sea uniforme, segura y humanizada, independientemente del sector. La estandarización de procesos, revisiones constantes y la gestión de riesgos permiten que el CSSJD mantenga la

nuevo hospital oncológico de la región, campañas de prevención y proyectos orientados a la autoestima y la salud emocional son ejemplos que ilustran esta actuación. El hospital también valora la atención humanizada, con programas de apoyo emocional y espiritual para pacientes y familiares. La eficacia de estas acciones se acompaña mediante indicadores de desempeño y por el reconocimiento de la sociedad, que refuerza la confianza en la institución.

Con la digitalización completa, iniciativas ambientales sólidas y gobernanza ética, el CSSJD construye un modelo de salud filantrópica moderno y sostenible. «Con este gran cambio, el hospital no solo mejora la vida de sus pacientes, sino que también contribuye a un futuro más sostenible y saludable para todos», concluye la CEO.



# CSSJD INOVA COM CIRURGIA ROBÓTICA DE CÉREBRO E COLUNA: 1º HOSPITAL DE MG E SEGUNDO NO BRASIL A ADQUIRIR TECNOLOGIA AVANÇADA

- Baixo risco de infecção;
- Redução de intercorrências/reinternações;
- Redução do tempo de recuperação do paciente e permanência no complexo;
- Otimização do tempo de realização do procedimento cirúrgico;
- Redução da taxa de radiação para pacientes e profissionais;
- Mais precisão no procedimento.

SAIBA MAIS:



instagram cssjd\_divinopolis

facebook cssjddivinopolis

## CLÍNICA JOÃO E MARIA (UNIDADES I E II)

La Clínica João e Maria, con unidades en la ciudad de Rondonópolis, Estado de Mato Grosso, Brasil, funciona como una clínica multidisciplinaria que reúne a diversos profesionales de la salud para ofrecer una atención integral y humanizada. Con un enfoque en brindar servicios que consideran los aspectos biopsicosociales y emocionales de los pacientes, la clínica busca la excelencia en la prestación de cuidados, incorporando innovación y responsabilidad social en su gestión.

medicamentos vencidos, con alianzas establecidas para la destrucción segura de estos insumos. Además, la clínica invierte en sistemas de energía solar y en la sustitución de equipos por versiones más eficientes para disminuir el consumo energético. «Adoptamos sistemas de energía solar y otras fuentes renovables para reducir la dependencia de la electricidad convencional», señala Juliana Santos, destacando el compromiso de la clínica por minimizar su impacto ambiental. El monitoreo continuo para detectar y corregir fugas, así como la instalación de grifería y sanitarios de bajo consumo, también forman parte de la agenda ambiental de la organización.



En lo que respecta a la gobernanza y la responsabilidad social, la Clínica João e Maria busca actuar de manera ética y transparente, valorando el bienestar de sus colaboradores y de la comunidad local. Programas para combatir la obesidad, fomentar la actividad física, brindar apoyo nutricional y psicológico, así como acciones educativas sobre enfermedades crónicas y salud mental, forman parte de las iniciativas que fortalecen el vínculo entre la clínica y la población. «Invertimos en la valorización de las personas, en el bienestar de la comunidad y en la equidad en la atención a la salud», afirma. La clínica también promueve acciones de voluntariado

corporativo, campañas solidarias y capacitaciones sobre diversidad e inclusión para hacer del ambiente laboral un espacio más acogedor.

Otro diferencial de la clínica está en la búsqueda por la calidad y la humanización del servicio. El equipo está capacitado para garantizar empatía, comunicación clara y acogida, con adaptaciones en el espacio físico para brindar comodidad a los pacientes. Se monitorean indicadores como el tiempo de espera, la satisfacción de los pacientes y la tasa de reingreso para asegurar la eficacia de los tratamientos. «Realizamos encuestas de satisfacción, recopilamos retroalimentación y mantenemos canales abiertos para sugerencias y reclamos, con un análisis continuo para implementar mejoras», explica la propietaria.

La ética y el compliance son pilares fundamentales para la Clínica João e Maria, que mantiene rigurosos controles internos, auditorías periódicas y programas de capacitación para garantizar el cumplimiento de las normativas legales y regulatorias. La empresa se encuentra en proceso de adecuación a la Ley General de Protección de Datos (LGPD) y refuerza la comunicación transparente con pacientes, proveedores y organismos reguladores. «Implementamos un código de conducta y ética, además de políticas claras para la prevención de

conflictos de interés», comenta, destacando el compromiso con prácticas responsables y confiables.

Finalmente, la clínica reafirma su papel social y ambiental al promover la inclusión y la accesibilidad, con infraestructura adaptada y capacitaciones para una atención inclusiva, además del uso de la telemedicina para ampliar el acceso. Juliana Santos menciona: «¡Somos João e Maria con orgullo!», una expresión que resume el compromiso del equipo en ofrecer un servicio de salud integral, de calidad y alineado con los valores contemporáneos de sostenibilidad, ética y responsabilidad social.



«**Digitalizamos procesos administrativos y utilizamos firmas digitales para eliminar la necesidad de documentos físicos».**

Juliana Santos Franchi, psicóloga y propietaria de la Clínica João e Maria, detalla las iniciativas que la empresa ha venido adoptando para optimizar sus procesos y, al mismo tiempo, fortalecer sus prácticas sostenibles. La clínica integra recursos tecnológicos como la telemedicina y el expediente clínico electrónico integrado para agilizar la atención y reducir el uso de papel. «Implementamos el expediente electrónico para reducir impresiones innecesarias, digitalizamos procesos administrativos y utilizamos firmas digitales para eliminar la necesidad de documentos físicos», explica. Este esfuerzo está alineado con una estrategia más amplia de sostenibilidad que incluye la gestión sustentable de residuos, la eficiencia energética y el uso consciente del agua.

La empresa se encuentra en fase de implementación de programas que incentivan el reciclaje y la eliminación responsable de materiales, incluidos



# Beneficios Para tus sueños

**SEGURO DE**  
Deudor

**CUOTAS**  
Cómicas

**PLAZOS**  
Ajustados  
A TU CAPACIDAD

CooperativaSalcaja

[www.cooperativasalcaja.com](http://www.cooperativasalcaja.com)

(+502) 3408-5555

## TOLEDO E ADVOGADOS ASSOCIADOS

Toledo e Advogados Associados, despacho de abogados con sede en Houston, Texas, destaca por su actuación especializada en derecho internacional, inmigración e inversiones, ofreciendo soluciones jurídicas innovadoras y eficientes para clientes en todo el mundo. Las inversiones están enfocadas, entre otros aspectos, en la incorporación de herramientas digitales para optimizar procesos, al mismo tiempo que adoptan prácticas sostenibles y altos estándares éticos.



**Apoyamos a nuestros clientes en la elección de negocios que cumplan con las mejores prácticas ESG».**

El Dr. Daniel Camargo Leite de Toledo, abogado y principal representante de Toledo, explica cómo la tecnología ha transformado el día a día del despacho. «Utilizamos inteligencia artificial para el análisis de documentos y la gestión de procesos, lo que reduce significativamente el tiempo de respuesta y aumenta la precisión de los análisis jurídicos». Estas innovaciones permiten mayor agilidad en el seguimiento de los casos y brindan actualizaciones constantes a los clientes. Además, el Dr. Daniel Toledo destaca la digitalización de la atención: «Con plataformas seguras de videoconferencia y compartición de documentos, logramos prestar asesoría jurídica a clientes en cualquier parte del mundo, eliminando barreras geográficas y optimizando el tiempo de todos los involucrados». Esta estrategia refuerza la posición de Toledo como referencia en el derecho internacional, al combinar tecnología con un servicio personalizado.



Además de la modernización tecnológica, Toledo tiene un creciente compromiso con la sostenibilidad ambiental. El abogado resalta las acciones implementadas para minimizar el impacto ambiental de sus operaciones: «Fomentamos el trabajo remoto para parte del equipo, reduciendo desplazamientos y contribuyendo a la disminución de la huella de carbono». El despacho también invierte en la digitalización de procesos para reducir el uso de papel, además de adoptar prácticas de eficiencia energética y gestión adecuada de residuos. Otro aspecto importante es la colaboración con proveedores que comparten la misma visión sostenible, fortaleciendo así una cadena de valor ambientalmente responsable.

Además, siguiendo las directrices de los criterios ESG, el despacho actúa como consultor estratégico para empresas e inversores que desean alinear sus negocios con las mejores prácticas del mercado. «En la asesoría jurídica para inversiones internacionales, apoyamos a nuestros clientes en la elección de negocios que cumplan con las mejores prácticas ESG, garantizando que sus operaciones estén alineadas con las regulaciones globales y los principios de responsabilidad social y ambiental». Esta consultoría incluye el análisis detallado de los riesgos jurídicos y regulatorios relacionados con la sostenibilidad, asegurando el cumplimiento de las legislaciones ambientales y sociales, especialmente en mercados exigentes como Estados Unidos y Europa.

Para garantizar la excelencia en la prestación de servicios jurídicos, Toledo adopta rigurosos procesos internos de revisión y auditoría. «Tenemos un compromiso con la personalización del servicio. Cada cliente recibe un plan de acción detallado, considerando sus necesidades específicas y los desafíos jurídicos involucrados». El despacho también mantiene un canal abierto para recibir retroalimentación, buscando mejorar continuamente la calidad y la satisfacción del cliente.

La responsabilidad social forma parte del ADN de Toledo, y el Dr. Daniel Toledo destaca iniciativas destinadas a democratizar el acceso a la información y a apoyar a comunidades vulnerables. Un ejemplo es su canal en YouTube, que cuenta con más de 400 mil seguidores y ofrece contenidos gratuitos sobre inmigración e inversiones internacionales. Además, el despacho brinda asesoría pro bono a personas en situación de vulnerabilidad migratoria y apoya proyectos de emprendimiento y educación financiera en comunidades. «A través del canal de YouTube, democratizamos el acceso a orientación jurídica de calidad», enfatiza el abogado.

La diversidad y la inclusión también son pilares de la cultura de Toledo, que valora un equipo plural compuesto por profesionales de diversas formaciones, nacionalidades y experiencias. Políticas internas garantizan la equidad e incentivan la participación de todos en decisiones estratégicas. Para mantener al equipo actualizado

«**Fomentamos el trabajo remoto, contribuyendo a la disminución de la huella de carbono».**

frente a los desafíos contemporáneos, el despacho invierte en capacitación continua, participando en cursos, conferencias y entrenamientos en derecho internacional, compliance, ESG e inmigración.

«Toledo e Asociados es una referencia en derecho internacional, inmigración e inversiones, actuando con ética, innovación y excelencia para ofrecer soluciones estratégicas a sus clientes globales», concluye el Dr. Daniel Camargo Leite de Toledo. El despacho refuerza su compromiso de unir tecnología, sostenibilidad, calidad y responsabilidad social para enfrentar los desafíos del siglo XXI y ofrecer servicios jurídicos que generen impacto positivo y confianza.



**TOLEDO**  
ABOGADOS  
ASOCIADOS

# Únete a la familia a3p

## Como DISTRIBUIDOR AUTORIZADO

Disfruta de increíbles márgenes de ganancia, que van desde un 30% hasta un impresionante 70%.



**Contacto:**

+52 55 8021 3065

55 4440 5888



a3plimperllantaOficial



www.a3p.mx

**a3p**



## FAST TENNIS

**F**ast Tennis es una red de academias de tenis que ha ganado protagonismo en el mercado nacional, uniendo deporte, tecnología y sostenibilidad. Con sede en Belo Horizonte, la empresa ofrece una experiencia innovadora a clientes y franquiciados, basada en procesos digitales que garantizan eficiencia y respeto ambiental. El crecimiento acelerado de Fast Tennis demuestra que es posible alinear expansión con responsabilidad social y ambiental, reforzando el papel del deporte como herramienta de transformación.

Lucas André Ribeiro, fundador y CEO de Fast Tennis, explica que la digitalización es uno de los pilares de la empresa: «Fast Tennis siempre ha tenido la tecnología como pilar fundamental para ofrecer eficiencia operativa y una experiencia excepcional a clientes y franquiciados». Un claro ejemplo de este compromiso es la plataforma Play Fast, que automatiza desde la programación de clases hasta la gestión financiera de las unidades. Según él, esta solución no solo mejora la experiencia del cliente, sino que también reduce el uso de papel y el desperdicio operacional, haciendo el proceso más sostenible. Además, la empresa ha invertido en machine learning para prever patrones de comportamiento de los alumnos y optimizar la ocupación de las canchas, reduciendo el consumo de recursos como agua y energía.

En el ámbito ambiental, Fast Tennis busca implementar prácticas que minimicen el impacto de sus operaciones y promuevan el uso consciente de los recursos naturales. Lucas Ribeiro destaca la inversión en energía renovable y en reciclaje como estrategias fundamentales: «Priorizamos la energía solar en nuestras unidades, reduciendo significativamente la huella de carbono y haciendo nuestras operaciones más sostenibles a largo plazo», comenta. La reutilización de materiales deportivos también es una preocupación constante: las pelotas de tenis usadas se destinan a proyectos sociales o programas de reciclaje, evitando descartes inadecuados. La gestión eficiente de las canchas, a través de la plataforma digital, permite una operación

«**Priorizamos la energía solar en nuestras unidades, reduciendo significativamente la huella de carbono».**



más consciente y ambientalmente responsable.

Al integrar los criterios ambientales, sociales y de gobernanza (ESG) en las decisiones estratégicas, Fast Tennis demuestra que el crecimiento sostenible es una prioridad. El CEO destaca que un negocio exitoso va más allá de la rentabilidad: «Debe generar impacto positivo para el medio ambiente, para la sociedad y operar con una gobernanza transparente



y eficiente», resalta. En la dimensión social, la empresa invierte en proyectos que democratizan el acceso al tenis y promueven el desarrollo de las comunidades donde opera. Entre las iniciativas se encuentra el programa de becas que ofrece clases gratuitas a alumnos de bajos recursos, garantizando que por cada 20 alumnos que pagan, uno accede gratuitamente a las clases. En 2025, Fast Tennis tiene como meta lanzar la Escuela de Profesores de Tenis [Escola de Profesores de Tênis], un proyecto para capacitar profesionales locales y generar empleo en las comunidades de Belo Horizonte.

La calidad de los servicios ofrecidos por la red también es un diferencial que contribuye a la satisfacción de los clientes y fortalece la reputación corporativa. El modelo de gestión de Fast Tennis se basa en cuatro pilares: experiencia del cliente, innovación operativa, capacitación continua y estandarización de procesos. «Somos obsesivos con la experiencia del cliente, desde el primer contacto hasta su permanencia en nuestra red», afirma Lucas Ribeiro. La empresa utiliza el Net Promoter Score (NPS) para medir continuamente la satisfacción de los clientes y ajustar sus procesos, alcanzando índices superiores al 90 %, lo que refleja la excelencia en el servicio y en la enseñanza del tenis.

Además, la gobernanza de Fast Tennis se caracteriza por la transparencia y la ética. La empresa mantiene

contratos claros y accesibles para los franquiciados, realiza auditorías periódicas y utiliza sistemas digitales para el control financiero y la seguridad de los datos. Este conjunto de prácticas garantiza un entorno íntegro y confiable, reforzando el compromiso con los valores que sustentan el crecimiento sostenible. El CEO concluye destacando que el compromiso es seguir fortaleciendo las iniciativas ESG, garantizando que Fast Tennis crezca de forma sostenible, impactando positivamente a las personas, al medio ambiente y a la sociedad.



# Haciendo la diferencia en la vida de las personas a través del tenis.

En **Fast Tennis**, creemos que el tenis tiene el poder de transformar vidas. Con una metodología dinámica y flexible, ofrecemos experiencias que combinan salud, diversión y calidad de vida.

Con **17 unidades en operación y 55 en proceso de implementación**, seguimos un modelo de expansión acelerada, conectando a las personas con un estilo de vida más saludable y divertido.

Descubre cómo ser un franquiciado de Fast Tennis. ¡Ven y forma parte de esta transformación!  
[www.fasttennis.com.br](http://www.fasttennis.com.br)

**Fast Tennis**

@fasttennisbrasil

## SUMINISTROS KM

Suministros KM, S.A., empresa salvadoreña especializada en soluciones integrales de iluminación, destaca por su crecimiento y liderazgo en el mercado centroamericano. Con más de una década de experiencia, la compañía ha logrado consolidarse desde 2020 como la opción preferida en El Salvador, extendiendo su influencia comercial a Guatemala, Honduras y Costa Rica. Su portafolio abarca desde productos residenciales y comerciales hasta proyectos a gran escala para sectores corporativos y gubernamentales, respaldados por certificaciones internacionales como RETILAP y RTS.

Elias Moran, CEO de Suministros KM, S.A., explica que la calidad es un pilar fundamental en todas las áreas de la empresa. «Establece un sistema de gestión de calidad transversal, que abarca desde la selección de proveedores y materias primas hasta la entrega final de productos y servicios». Según el CEO, la formación continua del equipo y la implementación de auditorías internas son clave para mantener altos estándares: «Nuestra empresa capacita permanentemente a su equipo, fomentando la innovación y la eficiencia en los procesos». Además, la empresa escucha activamente a sus clientes para adaptar sus soluciones y garantizar la satisfacción total.

Comprometida con la sostenibilidad, Suministros KM ha incorporado la Agenda 2030 y los Objetivos de Desarrollo Sostenible (ODS) en su visión estratégica. El CEO enfatiza la generación de



empleo formal y equitativo como un motor de desarrollo: «Suministros KM fomenta la creación de puestos de trabajo formales y seguros, priorizando la contratación local y la equidad de género». La compañía también impulsa la innovación tecnológica, evaluando constantemente nuevas tecnologías para optimizar su logística y procesos. La colaboración con otras empresas, ONG y entidades gubernamentales es otra pieza clave de su estrategia para ampliar oportunidades y compartir mejores prácticas.

En términos ambientales, Suministros KM ha adoptado medidas concretas para minimizar su impacto. La reducción progresiva del uso de papel y materiales descartables, junto con la digitalización de procesos, forman parte de su compromiso. Para Elias Moran, cuidar el medio ambiente implica prácticas cotidianas y tangibles: «Para el envío de productos, se prioriza el uso de embalajes reutilizables o reciclables, limitando el consumo de plásticos y cartones desechables».



La empresa también ofrece capacitaciones sobre consumo responsable de energía y mantiene una supervisión constante para asegurar la eficiencia energética en sus instalaciones.

La reputación corporativa, basada en la transparencia, es otro eje fundamental para Suministros KM. La empresa promueve una comunicación abierta con colaboradores, clientes y socios mediante canales internos y plataformas digitales. Elias Moran señala: «Se comparten periódicamente con colaboradores y socios datos relevantes sobre desempeño, metas cumplidas y retos por abordar», fortaleciendo así la confianza y la relación con sus grupos de interés. Además, la empresa dispone de espacios para que clientes y proveedores expresen inquietudes o sugerencias, sea a través de líneas de atención, formularios en línea o encuestas de satisfacción. Estas devoluciones se analizan cuidadosamente para implementar mejoras y reforzar la confianza mutua.

«**Nuestra empresa capacita permanentemente a su equipo, fomentando la innovación».**

El cumplimiento normativo y ético está garantizado a través de un riguroso código de conducta y protocolos internos, que abarcan integridad, transparencia y respeto en todas las relaciones comerciales y laborales. La empresa ofrece capacitaciones para que su equipo conozca las leyes aplicables y sepa cómo actuar ante posibles riesgos. De esta forma, Suministros KM asegura un funcionamiento sostenible y una cultura corporativa basada en la responsabilidad.

La integración de la agenda ESG (Ambiental, Social y Gobernanza) se refleja en proyectos concretos: optimización logística con sistemas de geolocalización para reducir emisiones, uso de iluminación fotovoltaica y tecnología LED ecoamigable, desarrollo de talento con enfoque en equidad de género y juventud, y una estructura ética y transparente que fomenta la

rendición de cuentas. La tecnología, por su parte, es clave para la mejora continua y la agilidad operativa, con sistemas ERP y CRM que optimizan inventarios, órdenes y atención al cliente.

Elias Moran destaca que la empresa no solo busca ofrecer productos de calidad, sino también convertirse en un socio estratégico para sus clientes: «El enfoque de Suministros KM prioriza la eficiencia energética, la competitividad en precios y la innovación continua, convirtiéndose en un socio estratégico para quienes buscan soluciones de iluminación LED confiables y adaptables a distintos sectores». Esta visión integral, que combina calidad, sostenibilidad y ética, ha sido fundamental para el éxito y la expansión de Suministros KM en Centroamérica.



# Suministros KM

**SOLUCIONES EN ELECTRICIDAD**


[WWW.SUMINISTROS KM.COM](http://WWW.SUMINISTROS KM.COM)


SUMINISTROS KM, SA



+503 2200-1922


[Suministroskm@gmail.com](mailto:Suministroskm@gmail.com)

LA RED DE MAYOR CRECIMIENTO MUNDIAL

# MENTORES GLOBALES RGM

AQUÍ COMIENZA  
TU CAMINO A LA  
JERARQUIZACIÓN  
PROFESIONAL



**FORMACIÓN Y CERTIFICACIÓN**  
ACADEMIA VIRTUAL + CENTROS OFICIALES



**BMP**

Basic  
Mentoring  
Practitioner

01

**3 NIVELES  
DE CERTIFICACIÓN  
PROFESIONAL**

**GXPM**

Certified Expert  
Professional  
Mentor

03

**CPM**

Certified  
Professional  
Mentor

02

**COMUNIDAD  
GLOBAL  
DE MENTORES  
CERTIFICADOS**

→ PRESTIGIO  
→ OPORTUNIDADES  
→ BENEFICIOS

Encuentra la información completa en  
[www.rgmentores.org/certificaciones](http://www.rgmentores.org/certificaciones)



# DISCLAIMER

The articles published in Quality Magazine reflect solely the opinions of their authors. The information contained in each text is the exclusive responsibility of its respective signatories and does not necessarily represent the magazine's editorial stance. The content of this magazine is copyrighted and may not be reproduced, copied, or distributed without the prior permission of the owner. If you have any questions or concerns about this disclaimer, please contact us via the contact form available on our website: [www.laqi.org](http://www.laqi.org).



LATIN AMERICAN  
QUALITY INSTITUTE

## QUALITY MAGAZINE EDICIÓN 287

SÍGUENOS EN NUESTRAS REDES



**LAQI.ORG**

**LAQI.ORG**